

# 'L leva 'l surëdl

Paroles y melodia  
GIUANI BATTISTA PLONER de Sotatives



- 1.) Me-ton pa sën o - ra tel cos-ses da
- 2.) Y Vo, bo-na jënt, scu - të - rëis 'n pue



ri che dui a si mo - da se  
su, a - ciò che 'ntën - dëis ne Ve



pò de - ver - ti, ma zën - za u -  
di - ji de plu, che sën scu - men -



- fën - der no Pie - re no Paul no  
- cions un al ie - de bel plan y



Vo no vel au - tri en - zaul. \_\_\_\_\_  
dut Ve di - ron sën cian - tan: \_\_\_\_\_



- 1.) Sce le - va' l su - rë - dl sun tè' de Tu -
- 2.) Sce le - va' l su - rë - dl sun tè' de Ciam -
- 3.) Sce le - va' l su - rë - dl sun cë - sa da



-blà, ne van it y o - ra, sce  
-pac, ne van su - la colm a je -  
Merch, se fe - jen drèt pi - tli, sce



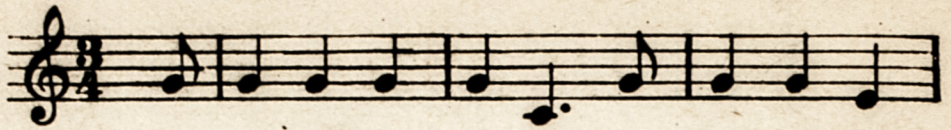
'n va vi - a y ca; sce le - va' l su -  
-tèn pue al brac; sce le - va' l su -  
'liè pue - cia lerch; sce le - va' l su -



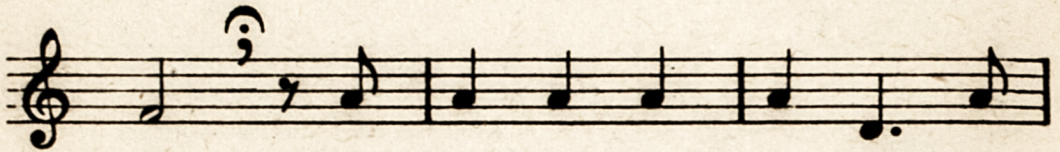
-rë - dl sun tè' 'de Cia - blòn, ne  
-rë - dl sun cë - sa de Droc, po  
-rë - dl sun dut Cu - ri - jel, pòn



van da du - to - res, sce'n iè san y 'nton.  
tla - men' l tlo mper, sce i vie - resc iè roc.  
fe bo - na pra - tes cun cërn de pur - cel.



- 1.) Sce le - va 'l su - rë - dl sun të' dl Be -  
2.) Sce le - va 'l su - rë - dl sun të' de Mu -



-chè, po disc fe - ter duc ch'i à'n  
- re - da, à i sciol - di da - niëu - ra de -



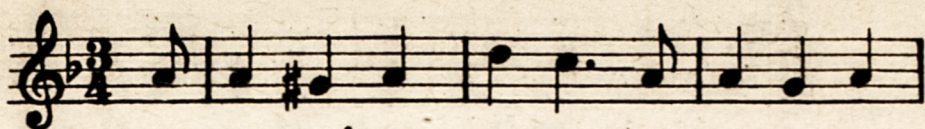
drë bon ciu - lè, sce le - va 'l su -  
- gu - na re - deda, sce le - va 'l su -



- rë - dl sun të' de Pe - tlin, iè  
- rë - dl sun cë - sa da Bruel, po



duc 'n - ra - sei a car - tè zën - za fin.  
pòn ji a sciol - di me - rë can che'n uel.

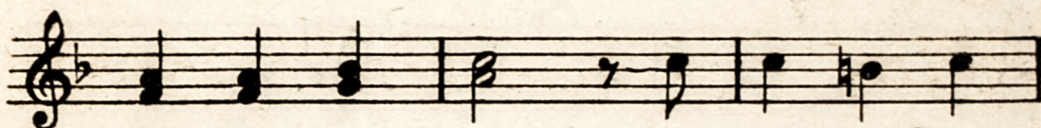


1.) Sce le - va 'l su - rë - dl sun tè' da Stlu -

2.) Sce le - va 'l su - rë - dl sun tè' da Ia -



- juc, ne stan di da 'ncuei plu a  
- non, ne fesc cu - ne - di chëi che



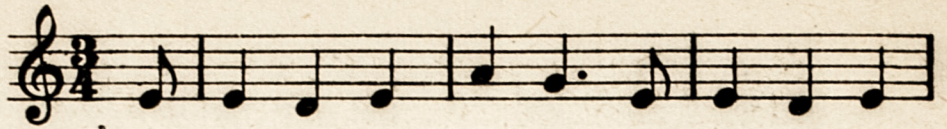
fe vel ma - ruc, sce le - va 'l su -  
gia - ta 'l ce - ston, sce le - va 'l su -



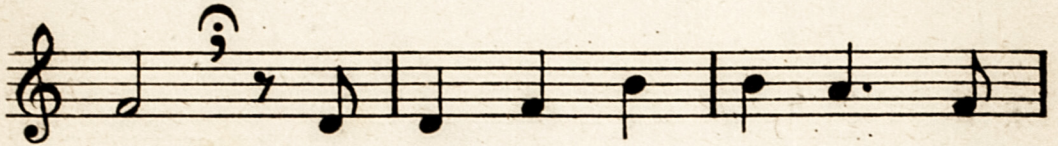
- rë - dl, à dui po drët gën, sc'i  
- rë - dl, sun tè' de Fau - jëina, sa -



à da lau - rë cun di - guei o cun fën.  
- ràl da dè o - ra ce - stons a de - sëina.



1.) Sce le - va' l su - rë - dl, po ièl per u -  
2.) Sce le - va' l su - rë - dl, po ièl per u -



- ni, sce' l flëur, po sa - von - se, che' l  
- ni, sën fos - sel da di vel de



iè per se' n ji. O mi bon su -  
te y vel de me: sce nëus pu - de -



- rë - dl, ne se cie me' n di, de  
- ron pa le - vè u - ni di o



nuet u - le - res pu tu ën - che dur - mi.  
sce la nes to - ca ' n - cuei a mu - ri.



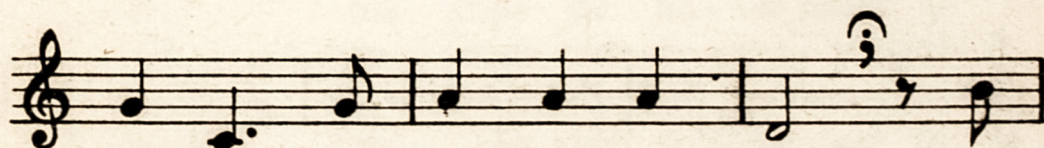
- 1.) Y'l n'ie ni - a vèi-ra, che t'on me - drè  
2.) Sce le - va'l su - rë - dl, à gën i a - ma -



gën, canch' on da lau - rè cun di -  
- lei, el per che la nue - tes ne



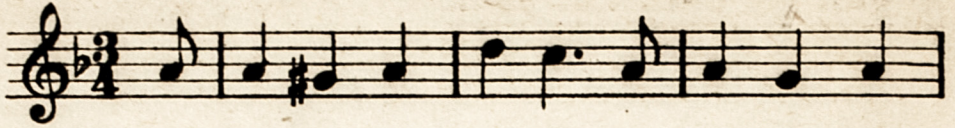
- guei o cun fën; de te àn da -  
fi - na a - des mei; sce le - va'l su -



- niëu - ra 'n ve - re bu - jën, sun  
- rë - dl, à gën ënch' i sani, i u -



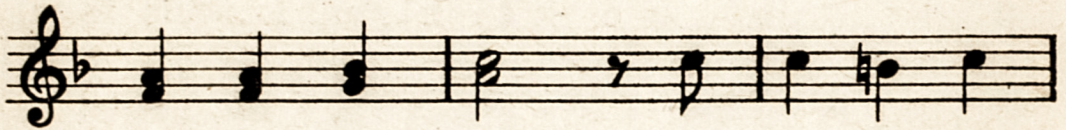
chël ce - la pu me de ste for drèt bën!  
- les - sa t'ù - dèi mo ma - ga - ri 100 ani!



- 1.) O mi bon su - rë-dl, nëus duc te bin -
- 2.) Sce le-val su - rë-dl, scu-mència inò'n



-cion cënt an' mo de vi - ta y  
di, sce'l flëur iè 'nji - nië - da la



for drët d'ri - on. O cë - la me -  
nuet bel au - ni. 'N - sci pas - sa



- drë de ne te re - vi - nè, a -  
vi - a ben präsc duc i dis ch'I -



- ciò che te pos-ses da-niëu-ra le - vè.  
- diè nes de - sti-na a j'i'n pa - ra - vis.