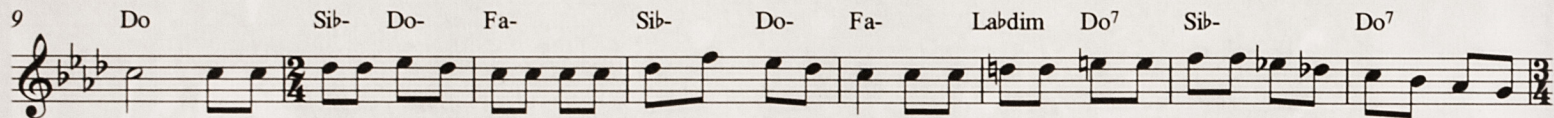




## La Madona d'ji soldà



Quand che l'òm - bra asè spar - pa - ja che la neuit l'è 'nca - mi - nà ca - la giù sji camp 'dba ta - ja la ma - do - na dji sol



dà ma - i sòl - dà cu - già per te - ra tra le ro - che òn mes ai fen mai sòl - dà sòn mort an gue - ra mai sòl - dà a ris pòn - dò



nen. Un a pr'un Chi - la ai dīs - via Chi - la ai cia - ma pian pia - nin "su mas - nà ch'n - dô - ma vi - a su mas - nà ch'i di sòl'

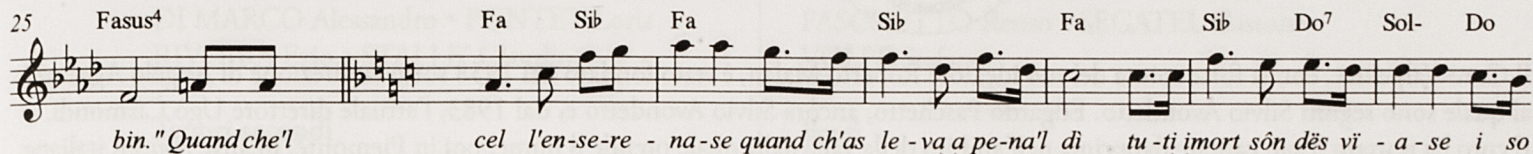
»»»





«««

25 F#sus<sup>4</sup> Fa Sib Fa Sib Fa Sib Do<sup>7</sup> Sol- Do



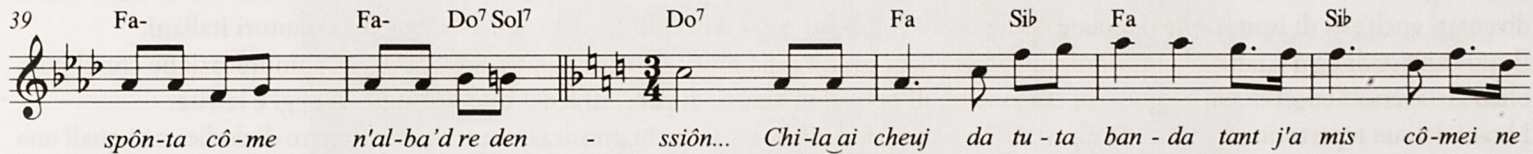
*bin. "Quand che'l cel l'en-se-re - na-se quand ch'as le - va a pe-na'l di tu - ti imort sôn dës vi - a - se i so*

32 Fa Do Fa- Sib- Fa- Sib- Fa- Do<sup>7</sup>



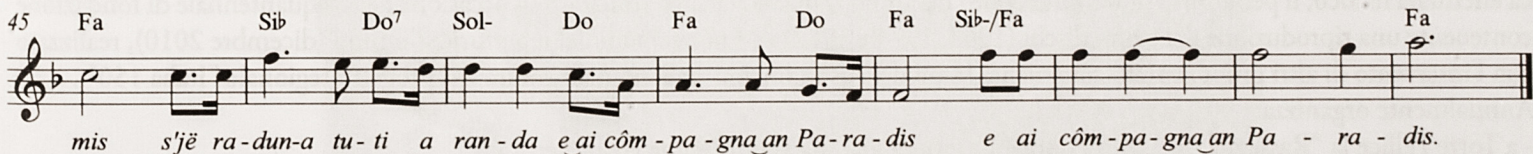
*mort sôn tu - ti li Chi-la ai guar-da Chi-la ai côn-ta "Oh! Nôss gnôr vaj-re ch'a sôn!" Peuj man man che'l sôl a*

39 Fa- Fa- Do<sup>7</sup> Sol<sup>7</sup> Do<sup>7</sup> Fa Sib Fa Sib



*spôn-ta cô-me n'al-ba'd re den - ssiôn... Chi-la ai cheuj da tu - ta ban - da tant j'a mis cô-me i ne*

45 Fa Sib Do<sup>7</sup> Sol- Do Fa Do Fa Sib-/Fa Fa



*mis s'jê ra-dun-a tu - ti a ran - da e ai côm - pa - gna an Pa - ra - dis e ai côm - pa - gna an Pa - ra - dis.*





## *La Madonna d'ji soldà (1945)*

Il 2 agosto 1944 la compagnia fascista della Guardia Nazionale Repubblicana di Brescia andò all'attacco delle posizioni partigiane della cresta Genevris-Triplex, a monte di Sauze d'Oulx. I reparti di militi, saliti dall'Istituto Zootecnico di Sauze d'Oulx, riuscirono a occupare una postazione di mitragliatrice del monte Genevris. Il tenente Mario Costa, il giovane comandante del reparto della 230ª compagnia che presidiava il caposaldo, riuniti gli uomini tentò il contrattacco: dal Col Blegier salì fin quasi a quota 2500 ma, a pochi metri dalla postazione che tentava di riconquistare, cadde colpito in fronte da una raffica nemica. Aveva solo 19 anni. Era il figlio del poeta piemontese Nino Costa, che morirà l'anno dopo, stroncato dal dolore per il tragico evento. L'ultimo anno della sua vita fu segnato da questa tragedia, così come le ultime poesie, permeate di grande dolore, di struggente mestizia, confortate da sentimenti cristiani di speranza. Ne è esempio la poesia "La Madonna d'ji soldà", scritta nel 1945 e musicata dal maestro Guglielminotti del coro Valsusa: dedicata a tutte le mamme che piangono il figlio, racconta di una dolce e pietosa Madonna che, la notte dopo la battaglia, si aggira tra i soldati morti, li chiama, li risveglia dal torpore della morte e, all'alba, li accompagna in Paradiso.

*Quand che l'òmbra a së sparpaja,  
che la neuit l'è 'ncaminà  
cala giù s'ji camp 'd bataja  
la Madonna d'ij sòldà.*

*Ma i sòldà cògià per tera,  
tra le roche ò 'n mes ai fen,  
ma i sòldà sòn mort an guera,  
ma i sòldà ai rispòndò nen.*

*Un a pr'un Chila ai disvia,  
Chila ai ciama pian, pianin:  
"Su, masnà, ch'i 'ndôma via,  
su, masnà, ch'i disô 'l bin.*

*Quand che 'l cel l'è 'nsserenasse,  
quand ch'as leva a pen-a 'l dì.  
Tuti i mort sòn dësviasse  
i so mort sòn tuti lì.*

*Chila ai guarda. Chila ai cònta...  
"Oh! Nòssgnôr... Vajre ch'a sòn...!"  
Peuj man man che 'l sòl a spònta  
còme n'alba 'd redenssiòn.*

*Chila ai cheuj da tuta banda,  
- tant j'amis còme i nemis -  
s'jë radun-a tuti a randa  
e... ai còmpagna an Paradis.*