



# LE ALPI OROBICHE

**BOLLETTINO MENSILE  
DEL CLUB ALPINO ITALIANO  
SEZIONE DI BERGAMO**

*benfanti*

Rifugio M. Livrio (m. 3200)

*Gruppo dell'Ortler - Campo estivo di Sci  
ad un'ora dal Giogo dello Stelvio.*

# GARAGE PIETRO NAVA

**BERGAMO**

VIALE VITTORIO EMANUELE, 10

TELEFONO 42-00

## NOLEGGIO

AUTOMOBILI DI LUSO

AUTOBUS CELERI DA

GRANDE

TURISMO.

SERVIZIO

INAPPUNTABILE

E PREZZI MITI

## Società Riunite Trasporti già SALA - BENINI

**BERGAMO**

SEDE: Via Angelo Maj, 19  
Telefono 20-20

TRASPORTI PER L'INTERNO E ESTERO  
GRANDI MAGAZZINI RACCORDATI

AGENZIA VIAGGI: Viale Roma, 2

PER LA VENDITA DEI BIGLIETTI DELLE  
FERROVIE DELLO STATO - FERROVIA DI  
VALLE SERIANA E VALLE BREMBANA  
- FERROVIE FEDERALI SVIZZERE -  
AGENZIA DELLA NAVIGAZIONE  
GENERALE ITALIANA -  
- LA VELOCE -  
LLOYD ITALIANO

Corrisp. della "CIT.", - Depositi e Assicurazioni

Selleria

## MARIO SOTTOCORNOLA

Bergamo

Via G. Camozzi, 24

Telefono 30-37

Confezione propria  
**sacchi montagna**  
e racchette per sci  
Ghette - Cavigliere  
Riparazioni e  
montaggi.

## Alpinisti!

VISITATE LA MOSTRA  
DI OGGETTI ED INDU-  
MENTI PER TUTTI GLI  
SPORT

PRESSO LA

# "GUMMIS"

BERGAMO - VIA XX SETTEMBRE N. 38

*I nostri prezzi sono moderatissimi  
e veramente convenienti*

## Sacco da Montagna **BERGANS**

ORIGINALE NORVEGESE  
con REGGISACCO BREVETTATO

Esclusiva per l'Italia:

**Rainardo Meier & C.**

BERGAMO - Via Garibaldi, 38

*Romano*

# Gevaert

## Domani partite ...

non dimenticate di acquistare le

**PELLICOLE FOTOGRAFICHE**

## **Gevaert Express Superchrom**

per la fotografia di montagna.

I giorni sui monti sono belli e sereni;  
con la fotografia ne conserverete  
eternamente il ricordo. Usando film

### **GEVAERT EXPRESS SUPERCHROM**

avrete tutte le probabilità di successo  
in vostre mani, con qualsiasi tempo  
in qualunque stagione.

**IN RULLO E IN PACCO PER TUTTI GLI APPARECCHI**

IN VENDITA presso i migliori Negozianti Fotografici



# VIBRAM

SPORTS INVERNALI

Prima di fare i vostri acquisti chiedete  
il catalogo illustrato gratuito a:

VITALE BRAMANI - MILANO - VIA SPIGA N. 8



# CERA delle ALPI

PER PAVIMENTI, MOBILI  
LINOLEUM, E MARMI  
QUALITÀ ASSOLUTAMENTE SUPERIORE



S. A. INDUSTRIA CERARIA

LUIGI BERTONCINI - BERGAMO



---

# ***Le Alpi Orobianche***

Bollettino Mensile del Club Alpino Italiano  
Sezione di Bergamo

DIREZIONE e AMMINISTRAZIONE: Piazza Dante, 2

---

1873 - 1933

**QUEST'ANNO LA NOSTRA SEZIONE COMPIE IL SUO  
SESSANTENNIO DI VITA.**

**COME QUESTI DODICI LUSTRI SIENO STATI SPESI, BASTA  
GUARDARE ALLA EFFICIENZA DELLA SEZIONE, AI SUOI  
MILLE SOCI, AI SUOI NOVE RIFUGI ALPINI, AL SUO  
BILANCIO, ALL'ATTIVITÀ CHE FERVE NELLE SUE FILE.**

**È NECESSARIO FESTEGGIARE DEGNAMENTE  
L'AVVENIMENTO!**

**COME?**

**QUANDO?**

**MOLTO PRESTO VERRÀ DATA SODDISFACENTE RISPOSTA A QUESTI  
INTERROGATIVI.**

## IL NOSTRO CORSO DI SCI E DI TECNICA ALPINA AL RIFUGIO LIVRIO

Possiamo dire qualche cosa di più intorno a questa nostra iniziativa ed al favore incontrato, e di cui già parlammo sul Bollettino di Marzo.

Possiamo dire di avere ricevute fin troppe felicitazioni per esserci finalmente decisi a fare noi direttamente quello che in passato era stato compito di sodalizi di altra città, e possiamo dire di avere qui sul tavolo una infinità di richieste di informazioni e di particolari e di formali promesse di iscrizioni, non appena avremo licenziato il programma dettagliato, che è pronto nel suo complesso, e non manca che dell'ultimo ritocco per rispondere in pieno ad ogni esigenza.

Intanto vogliamo qui chiarire un particolare importante che riguarda lo svolgimento tecnico del corso.

Non si tratterà di una vera e propria università dello sci alla quale debbano e possano accedere soltanto i provetti, desiderosi di perfezionamento, ma si tratterà di una vera e propria scuola che agli allievi appena iniziati insegnerà gli esercizi fondamentali, scaturiti dalla tecnica e dalla pratica di una scuola oramai famosa, quale quella dell'Arberg, ed a coloro che desiderano la perfezione, eliminerà difetti, correggerà posizioni errate, indicherà colla spiegazione teorica e coll'esempio pratico, la sicura via della "messa a punto,,

Abbiamo detto che la richiesta di informazioni è viva. Aggiungeremo soltanto che da Trieste comitive numerose chiedono di avere a loro disposizione l'esclusività di intere settimane, da Roma desiderano venire al Livrio in una ventina e per quindici giorni, da Milano, Crema, Lecco, Brescia numerosi isolati sollecitano il programma per la loro iscrizione, e per ultimo numerosi bergamaschi attendono impazienti la agognata settimana di "goduria,,.

Intanto al Rifugio fervono i preparativi perchè il soggiorno riesca il più gradito possibile.

Il trattamento di cucina sarà ottimo e inappuntabile ed all'uopo sappiamo che proprio in questi giorni vennero stipulati gli accordi definitivi fra il custode Zappa e la Commissione del Corso.

Dire del luogo incantevole reputiamo inutile, perchè non si potrebbe che riaffermare che si tratta di una località unica nel suo genere e la più bella delle alpi; aggiungeremo piuttosto un particolare che ha grande importanza quest'anno in cui la precipitazione fu scarsa.

Grazie ai metri 3117 sul livello del mare del nostro Rifugio, noi abbiamo naturalmente neve... da vendere, non così sarà invece ad una altitudine anche non molto inferiore.

Soltanto a 2500 metri è un'altra musica e certo lo sarà a stagione più avanzata, così che in previsione di ciò, l'affluenza al Rifugio Livrio sarà maggiore, e siccome la Commissione assai opportunamente non desidera affollamenti eccezionali, intenzionata come è di dare ai corsi un ritmo regolare che sia per risultare di grande efficacia, e nel contempo non intende incagliare affatto il libero svolgersi della consueta attività alpinistica della zona, così sappiamo che non appena raccolto

un congruo numero di iscritti chiuderà le iscrizioni.

Fra pochi giorni sarà dato alla luce il programma completo, ed al riguardo proprio all'ultimo momento la commissione ci confida che attende notizie dalla Capitale per dare al pubblico una buona notizia che certo accrescerà il prestigio al corso e dimostrerà la efficienza della organizzazione a tutto prevedere perchè tutto riesca di completa soddisfazione.

*F. P.*

## LA SETTIMANA BERGAMASCA AL RIFUGIO LIVRIO

La organizzazione dei Corsi di Ski al nostro Rifugio Livrio, ha incontrato, come non vi era dubbio, un favore entusiastico da parte degli appassionati bergamaschi.

Tutti ne parlano e moltissimi attendono ansiosi di passare lassù alcuni giorni di vacanza.

In vista di ciò la nostra Sezione, presi gli opportuni accordi colla **Commissione Corsi estivi di Ski**, ha stabilito di indire la "**Settimana Bergamasca**", che si svolgerà dal giorno 9 Luglio al giorno 16 Luglio.

Detta settimana resterà esclusivamente riservata ai bergamaschi e gli istruttori sia di Tecnica Alpina con sci sia di Tecnica sciistica propriamente detta, saranno a completa disposizione della famiglia bergamasca.

La **Commissione** raggiunto il numero necessario di iscritti, chiuderà per il periodo dal 9 Luglio al 16, la accettazione di altre iscrizioni.

Ben si intende che anche coloro che volessero partecipare alla "Settimana Bergamasca", senza prendere lezioni, potranno egualmente prenotarsi, ed a tale riguardo sarà utile una capatina in Sede per ogni possibile schiarimento ed anche per sentire le condizioni speciali di soggiorno compreso o non compreso l'insegnamento.

Attese le numerose richieste che pervengono da ogni parte, la iscrizione dei bergamaschi ha carattere di urgenza.

*La Sezione*



**G. B. GALIZZI: L'ALBEN**



**LA FESTA DEL CLUB ALPINO ITALIANO****28 MAGGIO 1933**

Tutte le Sezioni del Club Alpino Italiano celebreranno  
Domenica 28 Maggio la FESTA ANNUALE DEL CAI.

La Sezione di Bergamo organizza una grande gita  
popolare al

**MONTE ALBEN**

(m. 2020 s. l. m.)

e invita a parteciparvi tutti i soci e tutti gli amatori della  
montagna.

La gita si svolgerà formando diverse comitive le quali  
raggiungeranno la vetta seguendo diversi itinerari, e cioè:

**Salita da Serina per Cornalba.**

„ **direttamente da Serina.**

„ **da Valpiana.**

„ **da Oltre il Colle per il Drago.**

„ **da Nossa per Oneta e Colle Zambia.**

Appuntamento in vetta per mezzogiorno dove verrà  
consumata la colazione al sacco. Nessun discorso.

La discesa potrà effettuarsi a piacere su Cornalba o su  
Serina o su Oltre il Colle di Zambia e Oneta a Nossa.

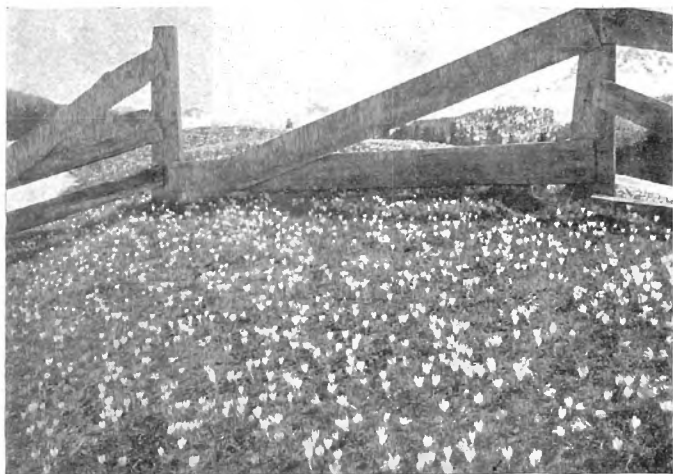
La Sezione ha stipulato colla Ferrovia di Valle Seriana  
il prezzo speciale di favore di L. 5 da Bergamo a Nossa  
e ritorno, e colla Ferrovia di Valle Brembana e servizio  
autobus Marconi di Ambria, il prezzo cumulativo di L. 9  
da Bergamo a Serina, o Cornalba, o Valpiana, o Oltre il  
Colle e ritorno.

**Partenza da Bergamo per Nossa ore 7.27**

„ **da Bergamo per Ambria „ 7.09**

**Ritorno in serata.**

Le iscrizioni si ricevono fino a tutto Sabato sera 27  
Maggio nella Sede Sociale del CAI ed i non soci sono  
pregati di farsi presentare da un socio.



RISVEGLIO A PRIMAVERA con PELLICOLA FOTOGRAFICA GEVART EXPRESS SUPERCOLOR

## A STAGIONE FINITA: RISULTATI E CONSIDERAZIONI

Noi bergamaschi siamo tra i più duri a cedere in fatto di sci. La stagione solitamente è calcolata tra novembre e maggio; cinque mesi di sosta trascorrono eterni per gli sciatori che sopportano con pena il letargo del nostro magnifico sport.

Lo "Ski Club Bergamo", ha trovato quest'anno il modo di offrire una gradita parentesi sciatoria anche durante i mesi che sembrano destinati alle ascensioni alpinistiche

pure od... ai bagni di mare; ed ha organizzato al Monte Livrio un corso estivo di sci che si prevede interessante per l'insegnamento della tecnica dell'Alberg.

Questo sciismo estivo è però riservato a pochi, chè la massa, ai primi tepori primaverili, porta in soffitta i cari legni, compagni indivisibili delle libere giornate invernali.

Sicchè da noi, la chiusura della stagione coincide con la data della classica gara del



SCIE . . . .

CON PELLICOLA FOTOGRAFICA CAVETE EXPRESS SUPERCIOR

Gleno malauguratamente sospesa quest'anno causa il tempo avverso.

E tiriamo le somme.

Scarse le manifestazioni agonistiche.

Solamente due gare in calendario; altre due limitate a sciatori di determinate società.

Risulta evidente la poca vitalità dei sodalizi sciistici bergamaschi nel campo agonistico, per quanto la gara sia di iniezione di entusiasmo, obbligo all'allenamento sistematico e redditizio, termometro del progresso tecnico e del valore individuale e collettivo. Inoltre le gare servono a stabilire confronti con le altre nazioni, servono per studiare gli indirizzi utili allo sviluppo dello sciismo e, soprattutto

per noi italiani sono indispensabili per preparare abili difensori alle vastissime nostre frontiere alpine. (N. d. R.: *Le gare ?!*)

Tra i popoli scandinavi, formidabili e finora incontrastati campioni di fondo e salto, la concezione della gara è alta anche dal lato psichico; la gara è un atto della vita da affrontare con la massima serietà; la partecipazione alle competizioni più importanti è considerata come ambitissimo premio riservato a chi più ha lottato per la gloria dello sport nazionale. Per favorire gli allenamenti e per poter effettuare gare anche di notte sono stati costruiti impianti per illuminare artificialmente le piste da salto. La indiscussa superiorità degli scandinavi è quindi data dalla grande

possibilità di scelta nella stragrande massa dei gareggianti.

Ciò dicasi anche per gli austriaci, circa le gare di velocità pura.

I grandi sciatori eseguono percorsi di discese con difficili passaggi a velocità elevate ed apprezzabili anche come tempi per percorsi di libera discesa.

E poichè la precisione delle voltate a grande velocità è anche la chiave dello sci turistico in zona accidentata, è evidente la utilità dell'insegnamento della discesa obbligatoria e conseguente valutazione con relativa classifica per ogni sciatore; valutazione che deve essere data da prove, da esami, da confronti, dalle gare insomma; classifica poi che può essere sempre migliorata col perseverante allenamento, la cui fatica troverà compenso col riconoscimento delle proprie abilità sul campo di gara, poi nelle difficili escursioni da compiersi solo con estrema sicurezza in ambienti suggestivi di alta montagna e preclusi agli inetti.

Dopo questa promessa notiamo che le gare "Trofeo Valsecchi," e "Coppa Ardita," rispettivamente riservate agli studenti del "G.U.F.," ed ai "F.G.C.," ebbero svolgimento poco soddisfacente dal lato organizzativo.

Le altre due gare autorizzate dalla F.I.S. ebbero fortune diverse (e qui speriamo di non essere fraintesi); infatti il primo campionato bergamasco di discesa libera ed obbligatoria, organizzato dal Direttorio della F.I.S. in collaborazione con lo S. C. Bergamo (vedete che a Bergamo questi due enti si aiutano vicendevolmente?) ha radunato i migliori specialisti della provincia ed ha avuto esito lusinghiero e tale da assicurare fin da ora, al secondo campionato che si disputerà l'anno prossimo, una partecipazione ancor più numerosa di concorrenti.

Quella che doveva essere la ottava edizione della gara nazionale del Gleno, organizzata dallo Ski Club Bergamo, ha avuto invece per alleata la sfortuna: nebbia e pioggia, avevano resa improba la gara che, venne senz'altro rimandata all'anno venturo.

La rassegna delle gare sarebbe già ultimata se non si tenesse conto dei "Campionati Sociali," per i quali abbiamo da lamentare la mancata effettuazione da parte di alcuni Sci Clubs.

Per contro constatiamo con piacere una migliorata attività per le gite di sci, gite che hanno avuto ritmo costante sì da registrare ogni settimana una importante escursione avente per mèta nuovi itinerari, mèta che la nostra provincia offre a dovizia e che noi sportivi abbiamo il dovere di segnalare e far apprezzare.

Queste gite devono però essere riservate ad abili sciatori per evitare il non infrequente caso di partecipanti inesperti che, sottoposti ad uno sforzo superiore alle loro possibilità, rendono imbarazzante lo svolgersi delle escursioni qualcuna snodantesi lungo accidentati declivi boschivi e tra impervi canali ghiacciati.

I neofiti dello sci che desiderano godere i meravigliosi spettacoli della montagna invernale devono frequentare dapprima i campi scuola dedicandosi ostinatamente alla esecuzione degli esercizi ormai sanciti in canoni definitivi.

Abbiamo già accennato al corso estivo di sci che verrà tenuto nei prossimi mesi di Luglio e d'Agosto al Monte Livrio. Ma, ripetiamo, questa lodevole iniziativa favorisce una determinata categoria di sciatori; quella che ha la possibilità di praticare lo sci con larghezza di mezzi e disponibilità di tempo

non concessa alla massa degli sciatori bergamaschi troppo lontani dallo Stelvio.

Ora noi ci domandiamo:

Non potrebbe, la massima nostra istituzione sciistica, organizzare corsi di sci anche in provincia e durante la stagione invernale?

Buoni istruttori bergamaschi non mancano e capaci d'impartire i dogmi dell'ultima tecnica sciistica. Ed allora: Perché non si tiene un corso, per esempio al Formico ove esiste una ottima base nella Capanna Pinetto? oppure alla Cantoniera Presolana od a Bratto per i desiderosi di comodità? od a S. Lucio per le esigenze limitate? o meglio a Foppolo dove la neve, quasi sempre buona, è presente cinque mesi all'anno?

Queste scuole, specialmente per i nostri valligiani, costretti ad accumulare difetti per mancanza di controllo, darebbero risultati inaspettati poiché numerosi sono i giovani volenterosi che, sulle nostre montagne, attendono un insegnamento razionale per sfruttare le innate disposizioni che non possono essere sviluppate osservando solamente i . . . virtuosi della domenica.

Sono state pochissime quest'anno le partecipazioni dei nostri atleti alle gare fuori provincia. Se facciamo eccezione alle manifestazioni studentesche notiamo una sola buona affermazione: quella dei fratelli Gelmini dell'Atalanta nei campionati lombardi di discesa combinata e nel campionato italiano di salto. Nelle numerose gare di discesa svoltesi in Italia nessun bergamasco si è quest'anno affermato; e noi bergamaschi siamo stati i primi in Italia a lanciare la gara di discesa; quella del Gleno conta oltre dieci anni di vita e la si può giustamente chiamare "Gara Madre,,"

Vogliamo sperare che lo Ski Club Bergamo mandi almeno i suoi valorosi campioni alla prossima "Staffetta dello Stelvio,," ed auguriamo che quest'anno la fortuna possa arrire ai nostri atleti formanti una delle migliori squadre cittadine in lizza per il primato.

Il progetto per la costruzione di un trampolino-scuola è naufragato nelle difficoltà finanziarie che richiedevano mezzi incompatibili con le anemiche casse degli Sci Club interessanti.

## ORGANIZZAZIONI

Ma per ottenere quanto è indispensabile allo sviluppo dello sci in bergamasca necessita quel complesso di organizzazioni che ancora ci fanno difetto.

Nella scorsa relazione annuale già accennammo di avviare fino dall'infanzia i piccoli montanari all'uso dello sci e dicevamo che in Austria (una delle nazioni all'avanguardia in fatto di sci) il Ministero della Pubblica Istruzione invia annualmente centinaia di maestri alle scuole di sci per far impartire poi l'insegnamento dello sci nelle scuole elementari dei paesi montani.

E chi ha avuto occasione quest'anno di assistere ai campionati mondiali svoltisi ad Innsbruck ha potuto constatare come tutta la popolazione di una intera città visse settimane di ansia per i campionati sciistici e quanto numerosi fossero gli iscritti austriaci preparatissimi alle difficilissime gare.

Del resto a noi potrebbero bastare le gravi lezioni recentemente avute nelle gare internazionali di discesa al Sestrières, al Canin ed alla Marmolada dove, in casa nostra, quasi tutti i campioni italiani sono stati battuti clamorosamente.

E nella citata relazione suggerivamo come anche da noi si dovesse ordinare, agli educatori delle zone alpine, l'insegnamento sciistico completandolo con distribuzioni di sci ai più bisognosi e premi ai più meritevoli.

La maggior parte dei nostri atleti, che desidera cimentarsi nelle competizioni, deve ricevere ordini ed aiuti dai dirigenti sportivi.

L'auspicata unione degli sci club cittadini sembra ad avverarsi e noi auguriamo l'accentramento degli sciatori bergamaschi in un forte gruppo che sia fonte di maggiore attività e che, con i nomi di Gallina, di Gelmini, di Pio, di Pirovano e di altri nostri ottimi, possa, nei ludi sciatori nazionali futuri, portare sempre alto il vecchio e glorioso nome dello sci bergamasco.

Lo sport dello sci non ha ancora raggiunto il suo massimo splendore; è d'ieri l'accettazione delle gare di pura velocità da parte della conservatrice Norvegia finora ostinatamente fissa alle gare di fondo e salto; è d'ieri la notizia di gare sciistiche disputantesi in Albania ed in altre regioni; sicchè tutti i paesi più o meno nevosi del mondo, dal Giappone al Canada, dalla Scandinavia al Sud-Africa avranno presto numerosi cultori delle discipline sciistiche.

Anche nella costruzione degli sci si annunciano novità: sci ricoperti di cellulosa, sci di alluminio e sci costruiti con una composizione di legno infrangibile.

È incominciata l'era delle specializzazioni: la tecnica sciistica si raffina ed i nostri giovani, inquadrati in salde organizzazioni intelligentemente disciplinate, avranno libero campo di scegliere le specialità di lotta più confidenti alle loro energie ed al loro coraggio, qualità precipue dell'Italia dell'Era Fascista.

*Giuseppe Mazzoleni*

## LA 8.<sup>a</sup> GARA DEL GLENO

Il tempo ha impedito quest'anno ai 37 concorrenti riuniti al Rifugio Curò la sera del 6 Maggio, per la disputa dell'ottava edizione della **Gara del Gleno**, di compiere la loro fatica.

Il Comitato Direttivo molto saggiamente ha deciso di rimandare la disputa all'anno venturo attesa la scarsità di neve.

Per la cronaca diremo che anche stavolta erano pronti al duro cemento le coppie più agguerrite di Lombardia non solo, ma anche Genova quest'anno aveva mandato i due suoi più valenti rappresentanti.

Questa la prova dell'interesse che sempre suscita la nostra classica gara, la più anziana d'Italia, e quella che potrebbe agevolmente essere elevata al rango internazionale, voltechè la capienza del Rifugio Curò fosse almeno dupla dell'attuale.

**GAMILLO BONTEMPI**

**TUTTO PER LO SPORT**

BERGAMO

VIA T. TASSO, 40 - TELEFONO 2560

GIUSEPPE NANGERONI

## IL GLACIALISMO ATTUALE NELLE PREALPI OROBICHE

9.ª PUNTATA

È segnato su tutte le carte, ma senza nome; non è elencato da *Porro*; ma ad esso già accennarono il *Ricci*, che diede uno schizzo eseguito tuttavia con eccessivo innervamento, ed il *Corti*. S'inizia da due irregolari

pochi metri a monte di un bel lago d'escavazione, la cui roccia in posto è mascherata quasi completamente dal deposito morenico: ed altre 2-3 pozze si accompagnano al laghetto: quello che scende da una larga e

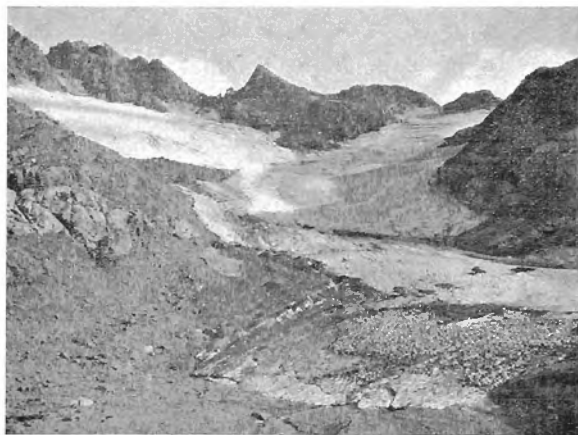


Fig. 14 - Ghiacciaio di Bondone

FOT. NANGERONI

pendii, quasi fondi di circo, e le due masse glaciali, pur fondendosi, mantengono caratteri alquanto indipendenti; il ramo che scende dalla Bocchetta di Bondone, ad O., si ferma

ripida conca sotto la quota. 2809 giunge con la fronte, più ad oriente stendendosi su un pianoro idroglaciale chiuso a valle da una soglia di rocce montonate. In questo pianoro

si uniscono i due principali torrenti di fusione che, ormai congiunti in un unico corso, con numerose cascate scendono al fondo della Val Bondone.

Tra le due fronti però, come tra le due masse glaciali nella loro parte mediana, non v'è alcuna discontinuità: è un solo ghiacciaio. Dalla massa glaciale di destra (E.) affiora, sulla sponda destra in alto, un gradino di roccia in posto che non appare nè dallo schizzo nè dalla fotografia Ricci eseguiti nel 1912, settembre. Quivi lo schizzo indica numerosi crepacci obliqui. Si tratta di una superficie lasciata da poco libera dal ghiacciaio o della eccessiva copertura nevosa che quell'anno mascherava la roccia già emergente? Bellissimi e scientificamente interessanti per i fenomeni di cattura; deviazioni di correnti, escavazioni (da soluzione nella massa glaciale), ecc., si mostrano i torrentelli di fusione superficiale che si iniziano poco al di sotto della zona dei crepacci, la quale si mantiene ad un'altezza prossima ai m. 2600 circa.

Nel 1929 (5 settembre) la fronte più bassa era la destra, orientale, a m. 2425. E su roccia in posto (gneiss attraversati da numerose ed eleganti quarziti rosce), a sinistra della fronte, a m. 9 dal limite frontale a linguetta pianeggiante, avevo collocato il solito segnale  $\odot$  N.

Tornata nel 1931 (20 agosto) trovai la zona frontale tutta modificata. Ad oriente il segnale distava m. 110 dal limite frontale era regredito in ogni parte per lo meno di m. 100-110, tanto che ora la fronte più bassa è quella di sinistra che ha subito un minore regresso. Quivi, su roccia in posto a sinistra dell'estremo lembo sinistro, ho quindi collocato un altro segnale, altimetricamente pochi metri sopra la fronte  $\odot$  N. 2.

## Valle Caronella

La Valle Caronella è scavata tutta nelle formazioni cristalline le quali, come nella collaterale Val Bondone, giungono alle pareti di testata. La valle ha forme piuttosto irregolari, priva di circhi o valloni eleganti come invece ci avevano offerto le testate delle valli precedenti (salvo Bondone) scavate in conglomerati ed arenarie permiane. Alberga molte placche di ghiaccio persistenti e tre ghiacciai *occidentale, centrale ed orientale di Caronella*; tutti dunque poggianti su formazioni cristalline, come è dei due nelle valli laterali di Bondone ad O. e del Torena ad E. Nono risultano nell'Elenco Porro, nè vennero da alcuno finora visitati come non venne visitato mai il seguente di Torena. Ebbi per la prima volta ad esaminarli il 20 agosto 1931; ma la loro debole copertura di neve o di morena mi ha impedito di collocarvi segnali. Ho eseguito alcune fotografie che potranno servire per futuri riscontri di variazioni.

### 35. Ghiacciaio occidentale di Caronella.

Occupava buona parte del largo vallone più occidentale della testata che scenda a N. dalla quota 2809. Si allunga tra i m. 2500 e 2320. La sua fronte è irricognoscibile. per la forte copertura nevosa ed è difesa da un imponente baluardo morenico.

Sul fondo dell'irregolare vallone che scende dal Passo di Caronella (m. 2611) troviamo due estese e potenti *placche di ghiaccio* separate da una bozza rocciosa a gradino, una tra m. 2500 e 2420, ed una tra 2350 e 2300. Aumentando un po' di intensità la glaciazione attuale, formerebbero certo un unico ghiacciaio.

(continua)



# MAGAZZINI ITALIANI

## BERGAMO

PIAZZA PONTIDA

# ERCOLE TADINI

Costumi sciatore da L. 60 in più
Pantaloni sciatore „ 25 „ „
Giacche a vento „ 47 „ „

**GRANDE ASSORTIMENTO  
IN ARTICOLI SPORTIVI**

**CONFEZIONI SPORTIVE DI LUSO**

**“MIET,,**

<b>COMPLETO SCIATORE (riciame)</b>
composto da:
un Costume in panno bleu;
un paio fascette panno per caviglie;
un berretto norvegese.
<b>L. 65</b>

**CONFEZIONI SU MISURA A PREZZI RIDOTTISSIMI**

## Banca Mutua Popolare di Bergamo

Società Anonima Cooperativa di credito a Capitale limitate

Sede Sociale e Direzione Centrale

**BERGAMO**

Tutte le operazioni di Banca,  
Borsa e Cambio

PASTICCERIA  
BAR DONIZETTI

## LUIGI ISACCHI & FIGLIO

BERGAMO  
Portici  
Sentierone  
Telefono 26-60

Succursale  
S. PELLEGRINO  
TERME

*Sciatori, Alpinisti, Cacciatori,*

**solo da CAPORALI**

troverete le migliori CALZATURE vera-  
mente impermeabili di massima garanzia

BERGAMO

Via T. Tasso, 16 - Telef. 32-23

## RISTORANTE S. PELLEGRINO

Via S. Vigilio N. 5 - BERGAMO ALTA - Telefono 35-01

TRATTAMENTO FAMILIARE  
SPECIALITÀ RAVIOLI  
SCELTI VINI VERONESI



RIMESSE AUTO  
POSIZIONE AMENA  
SPLENDIDA PER SOGGIORNO CITTÀ E CAMPAGNA



Studio Artificio Fotomeccanico  
*Alessandro Carminati*  
*Bergamo*

Viale Vittorio Emanuele, 27 - Telefono 32-66

CLICHÉS in NERO ed in COLORI -- AUTOTIPIA (mezza tinta) -- TRATTO (bianco e nero)



PROFITATENE PER OTTENERE  
SOGGETTI NUOVI e ORIGINALI

**SELOCHROME**

PELLICOLA IN RULLO  
RAPIDISSIMA CON DOPPIA  
EMULSIONE e STRATO  
SPECIALE ANTIRILO

..segnerete dei punti con ogni tempo!

## Diario dell'Alpinista

Edizione 1933

GUIDA PRATICA E INDISPENSABILE  
RIFUGI - ITINERARI - GUIDE - TARIFFE

Ed. Tip. TAVECCHI - BERGAMO - P. Pontida, 22

# VENZI !

il migliore attacco  
italiano da sci

Chiedete, esigete:

**Attacco Venzi**  
AT 48



# Fratelli Moretti

Via Pignolo, 7 - BERGAMO - Via C. Battisti, 19

Telefono 46-23

Telefono 51-96

**TERRAGLIE - CRISTALLERIE**  
**ARTICOLI CASALINGHI**

## Ferrovia della Valle Seriana

BERGAMO · ALBINO · GAZZANIGA · VERTOVA · NOSSA · CLUSONE

Sconto del 50 %, anche individuale,  
ai Soci del Club Alpino Italiano.

Biglietto per la traversata del Farnico (da Bergamo a Gazzaniga o a Vertova e ritorno da Clusone) **L. 6.—**

## AUTOTRASPORTI

### Luigi Busti

SERVIZI DA GRANDE TURISMO

Via G. Camozzi - BERGAMO - Telefono 31-23

Fotografia

## G. BETTONI

BERGAMO  
VIALE ROMA, 12

SVILUPPO

STAMPE

INGRANDIMENTI

PER DILETTANTI

Sconto Speciale

ai Soci del G. A. J.

## Alpinisti!

nel vostro sacco  
non manchi mai

## PEDRONCINO

Aperitivo BITTER CHINA

I nostri Soci lo  
troveranno in Sede  
(Piazza Dante, 2)

**Provatelo!**

Il minimo peso, il piccolo volume, la praticità  
dell'uso ed il grande potere nutritivo, fanno del

## Latte Condensato Zuccherato Nestlé

l'alimento preferito dagli escursionisti.

In vendita in barattoli da gr. 400 ed in tubi da gr. 100

SOCIETÀ NESTLÉ - MILANO - VIA SERBELLONI, 1

## SPINI GERARDO fu P.

Via S. Alessandro, 52 - BERGAMO - Via S. Alessandro, 52

Depositario esclusivo del

## Cappello Barbisio

ASSORTIMENTO CAPPELLI DA MONTAGNA E BERRETTI SPORTIVI

# BANCA INDUSTRIALE DI BERGAMO

SOCIETÀ ANONIMA CON SEDE IN BERGAMO

CAPITALE SOCIALE L. 10.000.000 INTERAMENTE VERSATO

Sede: **PIAZZA DANTE** — Indirizzo *Telegrafico*: BANCBERGAMO — *Telefoni*: N. 21-84 - 21-85 e 27-81  
*Agenzia in Città*: VIA GIACOMO QUARENCHI - Telefono 27-82

Libretti di risparmio liberi vincolati e speciali a tasso da convenirsi.

Conti Correnti liberi e vincolati a tasso e disponibilità da convenirsi.

Conti Correnti di corrispondenza.

Sconto ed incasso di portafoglio semplice e documentato su Italia e su Estero.

Compra-Vendita Titoli a contanti e a termine ed esecuzione ordini di Borsa.

Compra-Vendita di divise e valute estere.

Anticipazioni e Riporti su titoli di Stato e su valori industriali a mercato corrente.

Emissione di Assegni sull'Italia e sull'Estero.

Servizio di Assegni Circolari pagabili su tutte le Piazze d'Italia.

Aperture di Credito ed accettazioni commerciali su Italia e su Estero.

Pagamento ed Incasso cedole e titoli estratti.

Custodia ed Amministrazione di titoli.

Locazioni Cassetto-Forti.

**CONSIGLIO D'AMMINISTRAZIONE:** PESENTI On. Gr. Uff. ANTONIO Cav. del Lavoro, *Presidente*  
Vitali Gr. Uff. Arr. Carlo, *Vice-Presidente* - Albini Ing. Comm. Riccardo - Ambiveri Comm. Giovanni - Dalosso Gr. Uff.  
Giuseppe Nicola - Finazzi Comm. Giovanni - Paris Dr. Comm. Diocle - PeSENTI Ing. Mario - Radici Ing. Paolo - Tschudi  
Cav. Enrico, *Consiglieri* - Guizzardi Rag. Gaetano - Pavoni Rag. Cav. Rinaldo - Vago Arr. Cav. Uff. Achille, *Sindaci*.  
**DIREZIONE:** Lorenzini Rag. Cav. Osvaldo, *Direttore* - Marè Rag. Pietro - Ciocca Rag. Luigi, *Vice Direttori*.

## Ferrovia Elettrica di Valle Brembana

BERGAMO - AMBRIA - S. PELLEGRINO - S. GIOVANNI BIANCO - S. MARTINO DE' CALVI

( Sconto del 50% anche individuale ai Soci del CLUB ALPINO ITALIANO )

Dott. PIERO LEIDI

DEI SANATORI DI PRASOMASO E DAVOS

BERGAMO

VIA VITTORE TASCA - TELEFONO 42-44



MALATTIE POLMONARI

RAGGI X

ORARIO: Giorni feriali 9-11 14-17

# BIRRA ITALIA

## LA PREFERITA!

Stabilimento Birra Italia

SERIE ATE