



# ALPINISMO

RIVISTA MENSILE

DICEMBRE 1935-XIV - N.° 12

ANNO VII

## SOMMARIO

60 anni di vita della Sezione di Torino del C. A. I. - A. HESS . . . . .	pag. 273
Le valli di Ribordone e di Lazin e la Costiera Monte Colombo (m. 2848) - Punta del Vallone (m. 2479) - MARIO C. SANTI . . . . .	„ 276
Itinerari sciistici ignorati: La valle d'Ayas - CARLO PASSERIN D'ENTRÈVES . . . . .	„ 279
In sci al Monte Soglio (m. 1971) - E. GIRAUDO . . . . .	„ 284
Note varie . . . . .	„ 285
Notiziario C. A. I. . . . .	„ 286
Indice degli articoli . . . . .	„ 289
Indice dei nomi e delle illustrazioni . . . . .	„ 291

---

**Direzione: Corso Regina Margherita, 46 bis - Torino - Telefono 21-398**

A norma dell'articolo 4 della legge vigente sui diritti d'autore, è tassativamente vietato riprodurre gli articoli, i disegni e le notizie di ALPINISMO senza previa autorizzazione della Direzione. Contro la riproduzione abusiva si procederà a termini di legge. Non si restituiscono i manoscritti, nè si accettano ulteriori emendamenti al testo.

PROPRIETÀ ARTISTICA E LETTERARIA RISERVATA



ALBERTO ROSTRINI

**FIAT** *1500*



Cristalli SECURIT



# ALPINISMO

DICEMBRE 1935-XIV

ANNO VII - N. 12

## 60 ANNI DI VITA DELLA SEZIONE DI TORINO C. A. I.

Il C.A.I., ideato nel 1863 durante la celebre ascensione al Monviso di Quintino Sella, Paolo e Giacomo di Saint-Robert e Giovanni Baracco, è fondato regolarmente il 23 ottobre 1863, sotto la presidenza del barone Perrone di San Martino, con 72 soci; dal 1864 al 1872 è presidente Bartolomeo Gastaldi; nel 1863 stesso i soci salgono a 103; nel 1864 a 197, nel 1865 a 230, nel 1869 a 198 ed oltre alla Sede Centrale di Torino sono sorte le Sedi (dette allora « Succursali ») di Firenze, Varallo, Agordo, Domodossola ed Aosta. Nel 1872 i soci sono 600; la Sede di Torino ne conta 138; alle altre Sedi si sono aggiunte quelle di Napoli, di Susa, di Sondrio e di Bergamo; nel 1873 compare per la prima volta la parola « Sezione » di Torino; questa è sede della Direzione centrale. Presiede Orazio Spanna quale vice-presidente del C.A.I. Si aggiungono le Sezioni di Chieti, Milano e Biella ed i soci salgono a 1500. La separazione completa, anche amministrativa, tra Sede Centrale e Sezioni avviene nel 1874 e la Sezione di Torino inizia in tale anno la sua vita autonoma; nel 1876 essa ha il suo primo Consiglio di Direzione al completo.

### STATI DI SERVIZIO NOTEVOLI

1°	Cibrario L.	P. (21), V. P. (2), S. (13)	= 36 anni
2°	Santi F.	V. P. (14), C. (18)	= 32 »
3°	Giola	C. 27	= 27 »
4°	Vallino	C. 24	= 24 »
	Palestrino	S. (1), C. (23)	= 24 »
	Hess	V. P. (2), C. (22)	= 24 »
5°	Gonella	P. (12), V. P. (7), C. (4)	= 23 »
6°	Ferreri	V. P. (6), C. (15)	= 21 »
	Bertetti	Dir. (6), C. (15)	= 21 »
7°	Bobba	V. P. (10), S. (1), C. (9)	= 20 »

### ALCUNE DATE NOTEVOLI

1877 - Fusione col Circolo Geografico.	1893 - Organizzazione delle Carovane Scolastiche.
1880 - Istituzione della Stazione Alpina e Museo Alpino al Monte dei Cappuccini. Istituzione della Biblioteca presso la Stazione Alpina.	1901 - Fondazione dello « Ski-Club » Torino.
1889 - Fondazione del Consorzio Guide Alpi Occidentali.	1904 - Fondazione del Club Alpino Accademico Italiano.
1891 - Fondazione della Palestra Ginnastico-Ricreativa al Monte dei Cappuccini.	1908 - Fondazione del Gruppo Giovanile SARI.
	1926 - Fondazione del Fotogruppo C.A.I.



# Statistica delle Direzioni dei Soci 1874-1934

Anno	C. A. I.		Sez. Torino Soci	PRESIDENTI	VICE-PRESIDENTI	SEGRETARI	VICE-SEGRETARI	CONSIGLIERI
	Sez.	Soci						
1874	18	1750	236	Orazio Spanna	G. Spezia	Martino Baretta	—	—
1875	28	2847	274	Giorgio Spezia	—	»	—	—
1876	33	3522	272	Bart. Gastaldi	C. Isaia	Aless. Martelli	P. Paestrino	C. Noli, Spezia, Martelli, Vallino, Balduino, Prinetti, Paestrino.
1877	34	3511	295	Cesare Isaia	Parone S.	»	»	Castaldi B., Spezia, Martelli, Vallino, Balduino, Prinetti, Paestrino.
1878	35	3489	315	»	»	»	»	Idem.
1879	37	3842	326	»	»	»	»	Idem.
1880	36	3889	380	»	»	»	»	Idem più di Sambuy e Zanotti-Bianco.
1881	35	3585	401	»	Ser. Parone	Paestrino	Zanotti B.	Balduino, Martelli, Prinetti, Spezia, Vallino.
1882	34	3596	462	»	Parone, Baretta	Zanotti B.	P. Paestrino	Balduino, Gonella, Martelli, Spezia, Prinetti, Bertetti, Vallino.
1883	32	3683	500	»	»	»	Gonella	Balduino, Martelli, Spezia, Prinetti, Bertetti, Paestrino, Vallino.
1884	34	3863	459	A. Martelli	Parone, Spezia	Gonella	O. Mattiolo	Balduino, Bertetti, Paestrino, Prinetti, Vallino, Zanotti, Turbiglio.
1885	31	3620	497	»	»	»	»	Balduino, Bertetti, Paestrino, Prinetti, Vallino, Zanotti, Turbiglio.
1886	30	3669	511	»	Gonella	Mattiolo	Villanova	Idem, più Girola; cessa Prinetti.
1887	30	3824	536	»	»	»	Guido Rey	Bertetti, Girola, Paestrino, Vallino, Zanotti, Piolti, Ricci.
1888	30	4056	604	»	»	G. Rey	O. Mattiolo	Idem.
1889	33	4441	646	»	»	»	»	Idem.
1890	34	4662	685	»	»	»	»	Idem.
1891	36	4927	712	»	G. Rey	Mattiolo	L. Cibrario	Bertetti, Girola, Paestrino, Ricci, Zanotti, Berroni, Demaison.
1892	37	4741	728	»	»	Cibrario	C. Florio	Bertetti, Girola, Paestrino, Ricci, Berroni, Demaison, Vigna.
1893	37	4514	716	F. Gonella	Rey, Vaccarone	»	»	Idem., meno Berroni, sost. da Vallino.
1894	32	4143	648	»	»	»	»	Idem.
1895	33	4223	642	»	»	»	G. Bobba	Bertetti, Girola, Paestrino, Ricci, Demaison, Sciorelli.
1896	32	4029	621	»	»	»	Ferrari	Bertetti, Girola, Paestrino, Berroni, Demaison, Sciorelli, Bobba.
1897	34	4283	635	»	Vaccarone, Bertetti	»	»	Bobba, Girola, Paestrino, Sciorelli, Vallino, Barale, Rey (Guido).
1898	34	4520	667	»	»	»	»	Bobba, Girola, Paestrino, Vallino, Barale, Rey, Santi.
1899	34	4508	690	»	»	»	»	Idem.
1900	35	4996	720	»	»	»	Valbusa	Bobba, Girola, Paestrino, Rey, Santi, Vallino, Castaldi P.
1901	34	5092	804	»	Bertetti, Zanotti B.	»	»	Idem.
1902	34	5202	831	»	»	»	Gastaldi	Bobba, Girola, Paestrino, Rey, Santi, Vallino, Valbusa.
1903	33	5249	837	»	Zanotti, Cibrario	Gastaldi	Pomba	Idem.
1904	32	5306	869	»	»	Pomba	Gastaldi	Bobba, Girola, Paestrino, Rey, Santi, Vallino, Turin.
1905	31	5390	929	L. Cibrario	G. Bobba, L. Pomba	Turin	Dumontel	Girola, Santi, Vallino, Emprin, Ferrari, Garrone, Hess.
1906	35	5909	1022	»	»	Dumontel	Emprin	Ferrari, Garrone, Girola, Hess, Santi, Vallino, Turin.
1907	35	6128	1072	»	»	»	»	Ferrari, Garrone, Girola, Hess, Santi, Turin, Vallino, Arrigo, De Amicis, Sigismondi.
1908	34	6569	1114	»	»	»	Emprin	Luino al posto di Turin.
1909	36	6886	1140	»	»	»	Arrigo	Emprin, Kind al posto di Arrigo e Sigismondi.
1910	35	7172	1160	»	»	»	»	Idem.
1911	36	7744	1271	»	Pomba, F. Santi	Sigismondi	Garino	Bobba, De Amicis, Dumontel, Ferrari, Garrone, Girola, Hess, Kind, Luino, Vallino.
1912	36	8041	1384	»	Bobba, F. Santi	»	»	Arrigo, Lor. Borelli, De Amicis, Dumontel, Garrone, Girola, Kind, Luino, Pomba, Quartara.
1913	37	8449	1520	»	»	»	»	Enr. Ambrosio, L. Borelli, M. Borelli, Chevalley, Dumontel, Hess, Kind, Luino, Pomba, Quartara.
1914	38	9637	1770	»	»	»	»	Ferrari e Garrone al posto di Kind e Luino.
1915	37	10063	1832	»	Santi, Mattiolo E.	»	»	Ambrosio, Bezzi, L. Borelli, M. Borelli, Chevalley, Ferreri, Garrone, Hess, Luino, Quartara.
1916	37	9862	1839	»	»	»	»	Idem.
1917	33	9326	1752	»	»	»	»	Idem.
1918	33	9009	1891	»	»	»	»	Idem.
1919	30	9820	2423	»	»	»	»	Idem.
1920	39	18651	3000	»	Bezzi	Ambrosio	—	L. Borelli, Capietti, Ferreri, Hess, Negri, Quartara, Santi.
1921	49	22700	3901	»	Mattiolo	»	Negri	M. Borelli, Capietti, Chevalley, Dumontel, Ferreri, Garrone, Hess, Quartara, Santi.
1922	61	26504	4000	»	Quartara	»	»	Bezzi, Canuto, Catone, Chevalley, Dubosc, Dumontel, Grottanelli, Hess, Negri, Sacco, Santi.
1923	66	30283	4195	»	Quartara, Ambrosio	Negri	Catone	Idem, più Arrigo, Ferreri, F. Ravelli, Barisone, Desilvestris.
1924	74	32110	4280	»	»	»	»	Ambrosio, Barisone, Bezzi, Biressi, P. Borelli, Canuto, Desilvestris, Ferreri, Grottanelli, Hess, Ravelli.
1925	77	34891	3980	»	Ambrosio, Hess	»	»	Barisone, Bezzi, P. Borelli, Canuto, Desilvestris, Ferreri, Grivetto, Hess, Olivetti, Quartara.
1926	90	37400	3986	F. Sacco	»	Desilvestris	»	Barisone, Bezzi, Biressi, P. Borelli, Canuto, Ferreri, Grivetto, Negri, Olivetti, Quartara.
1927	95	38901	3665	Grottanelli	Bressy, Di Robilant	»	»	Ambrosio, Bezzi, M. Borelli, Bergera, Crudo, Giulio, Guidini, Locchi, Hess, Negri, Taglietti, Quartara.
1928	103	39156	3992	L. Pomba	»	»	»	Chabod, Civalieri, Denina, Ferreri, Muratore, Intaglietta, Bressy, San Martino, di Robilant.
1929	—	—	4020	»	Ferreri (Direttore)	Arrigo	eyron	Costantini, Denina, Etna, Hess, Muratore, Taglietti, Vercelli.
1930	—	36050	3790	G. Brezzi	D. Etna	»	Solerio	Ambrosio, Benevolo, Cavallo, Chabod, Civalieri, Daviso, Ferreri, Muratore, Rondelli, Ravelli, Silvestri, Torchio, Zanetti.
1931	—	41524	3534	»	» Silvestri	»	Ferreri (Direttore)	Ambrosio, Balestreri, Benevolo, Cavallo, Chabod, Civalieri, Muratore, Ravelli, Rondelli, Solerio, Torchio.
1932	119	47964	2900	»	Silvestri, Arrigo	Zanetti, Muratore	»	Ambrosio, Barucchi, Balestreri, Chabod, M. Corti, Ravelli, Rondelli, Toesca, Zanetti.
1933	153	61810 (*)	4734 (*)	»	» Quartara	» Passeroni	»	Barucchi, Balestreri, M. Borelli, Ett. Ambrosio, Debenedetti, Gervasutti, Muratore, Orsi, Pallotta, Ravelli, Rondelli, Toesca.
1934	151	56396 (*)	3763 (*)	»	»	»	»	Ett. Ambrosio, Barucchi, M. Borelli, Catone, Debenedetti, Gervasutti, Monterin, Muratore, Orsi, Pallotta, Ravelli, Rondelli, Toesca.

(\*) Compresi i soci del GUF.



# Statistica delle Direzioni dei Soci 1874-1934

Anno	C. A. I.		Sez. Torino Soci	PRESIDENTI	VICE-PRESIDENTI	SEGRETARI	VICE-SEGRETARI	CONSIGLIERI
	Sez.	Soci						
1874	18	1750	236	Orazio Spanna	G. Spezia	Martino Baretto	—	—
1875	28	2847	274	Giorgio Spezia	—	»	—	—
1876	33	3522	272	Bart. Gastaldi	C. Isaia	Aless. Martelli	P. Paestrino	C. Noli, Spezia, Martelli, Vallino, Balduino, Prinetti, Paestrino.
1877	34	3511	295	Cesare Isaia	Parone S.	»	»	Gastaldi B., Spezia, Martelli, Vallino, Balduino, Prinetti, Paestrino.
1878	35	3489	315	»	»	»	»	Idem.
1879	37	3842	326	»	»	»	»	Idem.
1880	36	3889	380	»	»	»	»	Idem più di Sambuy e Zanotti-Bianco.
1881	35	3585	401	»	Ser. Parone	Paestrino	Zanotti B.	Balduino, Martelli, Prinetti, Spezia, Vallino.
1882	34	3596	462	»	Parone, Baretto	Zanotti B.	P. Paestrino	Balduino, Gonella, Martelli, Spezia, Prinetti, Bertetti, Vallino.
1883	32	3683	500	»	»	»	Gonella	Balduino, Martelli, Spezia, Prinetti, Bertetti, Paestrino, Vallino.
1884	34	3863	459	A. Martelli	Parone, Spezia	Gonella	O. Mattiolo	Balduino, Bertetti, Paestrino, Prinetti, Vallino, Zanotti, Turbiglio.
1885	31	3620	497	»	»	»	»	Balduino, Bertetti, Paestrino, Prinetti, Vallino, Zanotti, Turbiglio.
1886	30	3669	511	»	Gonella	Mattiolo	Villanova	Idem, più Girola; cessa Prinetti.
1887	30	3824	536	»	»	»	Guido Rey	Bertetti, Girola, Paestrino, Vallino, Zanotti, Piolti, Ricci.
1888	30	4056	604	»	»	G. Rey	O. Mattiolo	Idem.
1889	33	4441	646	»	»	»	»	Idem.
1890	34	4662	685	»	»	»	»	Idem.
1891	36	4927	712	»	G. Rey	Mattiolo	L. Cibrario	Bertetti, Girola, Paestrino, Ricci, Zanotti, Berroni, Demaison.
1892	37	4741	728	»	»	Cibrario	C. Florio	Bertetti, Girola, Paestrino, Ricci, Berroni, Demaison, Vigna.
1893	37	4514	716	F. Gonella	Rey, Vaccarone	»	»	Idem., meno Berroni, sost. da Vallino.
1894	32	4143	648	»	»	»	»	Idem.
1895	33	4223	642	»	»	»	G. Bobba	Bertetti, Girola, Paestrino, Ricci, Demaison, Sciorelli.
1896	32	4029	621	»	»	»	Ferrari	Bertetti, Girola, Paestrino, Berroni, Demaison, Sciorelli, Bobba.
1897	34	4283	635	»	Vaccarone, Bertetti	»	»	Bobba, Girola, Paestrino, Sciorelli, Vallino, Barale, Rey (Guido).
1898	34	4520	667	»	»	»	»	Bobba, Girola, Paestrino, Vallino, Barale, Rey, Santi.
1899	34	4508	690	»	»	»	»	Idem.
1900	35	4996	720	»	»	»	Valbusa	Bobba, Girola, Paestrino, Rey, Santi, Vallino, Gastaldi P.
1901	34	5092	804	»	Bertetti, Zanotti B.	»	»	Idem.
1902	34	5202	831	»	»	»	Gastaldi	Bobba, Girola, Paestrino, Rey, Santi, Vallino, Valbusa.
1903	33	5249	837	»	Zanotti, Cibrario	Gastaldi	Pomba	Idem.
1904	32	5306	869	»	»	Pomba	Gastaldi	Bobba, Girola, Paestrino, Rey, Santi, Vallino, Turin.
1905	31	5390	929	L. Cibrario	G. Bobba, L. Pomba	Turin	Dumontel	Girola, Santi, Vallino, Emprin, Ferrari, Garrone, Hess.
1906	35	5909	1022	»	»	Dumontel	Emprin	Ferrari, Garrone, Girola, Hess, Santi, Vallino, Turin.
1907	35	6128	1072	»	»	»	»	Ferrari, Garrone, Girola, Hess, Santi, Turin, Vallino, Arrigo, De Amicis, Sigismondi.
1908	34	6569	1114	»	»	»	Emprin	Luino al posto di Turin.
1909	36	6886	1140	»	»	»	Arrigo	Emprin, Kind al posto di Arrigo e Sigismondi.
1910	35	7172	1160	»	»	»	»	Idem.
1911	36	7744	1271	»	Pomba, F. Santi	Sigismondi	Garino	Bobba, De Amicis, Dumontel, Ferrari, Garrone, Girola, Hess, Kind, Luino, Vallino.
1912	36	8041	1384	»	Bobba, F. Santi	»	»	Arrigo, Lor. Borelli, De Amicis, Dumontel, Garrone, Girola, Kind, Luino, Pomba, Quartara.
1913	37	8449	1520	»	»	»	»	Enr. Ambrosio, L. Borelli, M. Borelli, Chevalley, Dumontel, Hess, Kind, Luino, Pomba, Quartara.
1914	38	9637	1770	»	»	»	»	Ferrari e Garrone al posto di Kind e Luino.
1915	37	10063	1832	»	Santi, Mattiolo E.	»	»	Ambrosio, Bezzi, L. Borelli, M. Borelli, Chevalley, Ferreri, Garrone, Hess, Luino, Quartara.
1916	37	9862	1839	»	»	»	»	Idem.
1917	33	9326	1752	»	»	»	»	Idem.
1918	33	9009	1891	»	»	»	»	Idem.
1919	30	9820	2423	»	»	»	»	Idem.
1920	39	18651	3000	»	Bezzi	Ambrosio	—	L. Borelli, Capietti, Ferreri, Hess, Negri, Quartara, Santi.
1921	49	22700	3901	»	Mattiolo	»	Negri	M. Borelli, Capietti, Chevalley, Dumontel, Ferreri, Garrone, Hess, Quartara, Santi.
1922	61	26504	4000	»	Quartara	»	»	Bezzi, Canuto, Catone, Chevalley, Dubosc, Dumontel, Grottanelli, Hess, Negri, Sacco, Santi.
1923	66	30283	4195	»	Quartara, Ambrosio	Negri	Catone	Idem, più Arrigo, Ferreri, F. Ravelli, Barisone, Desilvestris.
1924	74	32110	4280	»	»	»	»	Ambrosio, Barisone, Bezzi, Biessi, P. Borelli, Canuto, Desilvestris, Ferreri, Grottanelli, Hess, Ravelli.
1925	77	34891	3980	»	Ambrosio, Hess	»	»	Barisone, Bezzi, P. Borelli, Canuto, Desilvestris, Ferreri, Grivetto, Hess, Olivetti, Quartara.
1926	90	37400	3986	F. Sacco	»	Desilvestris	»	Barisone, Bezzi, Biessi, P. Borelli, Canuto, Ferreri, Grivetto, Negri, Olivetti, Quartara.
1927	95	38901	3665	Grottanelli	Bressy, Di Robilant	»	»	Ambrosio, Bezzi, M. Borelli, Bergera, Crudo, Giulio, Guidini, Locchi, Hess, Negri, Taglietti, Quartara.
1928	103	39156	3992	L. Pomba	»	»	»	Chabod, Civalieri, Denina, Ferreri, Muratore, Intaglietta, Bressy, San Martino, di Robilant.
1929	—	—	4020	»	Ferreri (Direttore)	Arrigo	eyron	Costantini, Denina, Etna, Hess, Muratore, Taglietti, Vercelli.
1930	—	36050	3790	G. Brezzi	D. Etna	»	Solerio	Ambrosio, Benevolo, Cavallo, Chabod, Civalieri, Daviso, Ferreri, Muratore, Rondelli, Ravelli, Silvestri, Torchio, Zanetti.
1931	—	41524	3534	»	» Silvestri	»	Ferreri (Direttore)	Ambrosio, Balestreri, Benevolo, Cavallo, Chabod, Civalieri, Muratore, Ravelli, Rondelli, Solerio, Torchio.
1932	119	47964	2900	»	Silvestri, Arrigo	Zanetti, Muratore	»	Ambrosio, Barucchi, Balestreri, Chabod, M. Corti, Ravelli, Rondelli, Toesca, Zanetti.
1933	153	61810 (*)	4734 (*)	»	» Quartara	» Passeroni	»	Barucchi, Balestreri, M. Borelli, Ett. Ambrosio, Debenedetti, Gervasutti, Muratore, Orsi, Pallotta, Ravelli, Rondelli, Toesca.
1934	151	56396 (*)	3763 (*)	»	»	»	»	Ett. Ambrosio, Barucchi, M. Borelli, Catone, Debenedetti, Gervasutti, Monterin, Muratore, Orsi, Pallotta, Ravelli, Rondelli, Toesca.

(\*) Compresi i soci del GUF.



# Le valli di Ribordone e di Lazin e la Costiera Monte Colombo (m. 2848) Punta del Vallone (m. 2479)

Accademico da lunga data, ma ormai... fuori uso a causa degli anni e degli acciacchi, non tralascio tuttavia di percorrere ancora i monti con l'antica, inesausta passione.

Divenuto purtroppo insensibile alle lusinghe dei 4000 metri e delle cime troppo verticali, mi sono lasciato attrarre da quelle dei 3000 e dei 2000, nonchè dalle pendici più mansuete; ma non ho mai sostato, pensando essere meglio questo poco che la giubilazione assoluta.

Cammino da solo — cordino e due chiodi nel sacco — e prediligo inoltre le valli poco note ed ove possibilmente nulla siavi di animato all'infuori dei fiori scossi dalla brezza e baciati dal sole o degli esemplari della fauna alpina. Non sdegnò ancora di trattare a tu per tu con la roccia, se franca e non indomabile, o con un lucente pendio di neve, se non richiede l'impiego di ramponi... a 12 punte; ma sempre... «cum juicio».

Gran bellezza quest'alpinismo solitario per il quale voglio, checchè se ne dica, spezzare qui una lancia! Chi non ne ha, se vero montanaro, subito il fascino? Io ormai non potrei rinunciarvi. Beninteso occorre che vi sia congiunta prudenza; prudenza grande, continua ed oculata; ed il sistema non sia spinto troppo oltre (1). Chi se ne lasciò attrarre per cimentarsi anche in quelle imprese nelle quali l'assicurazione con la corda — possibile soltanto se presenti più individui — è di rigore e non punto formale, presto o tardi vi lasciò la vita. E del resto non è neppure un piacere trovarsi sul vespero di una burrascosa e fredda giornata della fine di

(1) Queste doti debbono essere non minori quando si effettuano, da soli, gite sciistiche.

ottobre anche soltanto con un piede rotto (come mi è successo due anni addietro, causa una banale disattenzione). E tanto meno se coll'unica prospettiva, superata con indicibili sforzi, di dover varcare un colle a canalone ripidissimo e franoso ed attraversare di notte un lungo orrido «ciapei», per rientrare febbricitante in un sommario accampamento, in una valle selvaggia ed assolutamente disabitata per ore di distanza! Attenti dunque a questa maliarda sirena!

E poichè ho fatto come premessa, una volta tanto, questa mia professione di fede alpina, cui aggiungo quella — parimenti sentita — di riconoscenza verso quei monti, eccelsi o modesti, che in quasi otto lustri di attività mi hanno dato sempre gioie pure e serene, e di riconoscenza altresì verso chi, con affetto od amicizia, sostenne i miei primi passi spontanei, confesserò in ultimo che oltre alla smania deambulatoria non è scomparsa del tutto in me neppure quella di divulgare le mie... scoperte, il risultato dei miei modesti studi.

Per tutto questo intimo complesso psicologico eccomi anche oggi ad inffiggervi alcune notizie sulle non celebri Valli di Ribordone e di Lazin, nonchè sulla costiera di monti che le divide: la costiera Monte Colombo-Punta del Vallone; notizie che però non avete l'obbligo di leggere...

Già, gli accademici in piena attività di servizio diranno — e li rispetto perchè così pensai pur io per tanto tempo! — che con... avversari simili non hanno nulla a che vedere; e si lagneranno certo che le non numerose pagine di «Alpinismo» vengano così male occupate: ma io intendo scrivere questa volta per i più giovani: per quei



giovani che formano per ora la ignota falange — piccola o numerosa? — degli aspiranti a quel gioiello squisito che è il nostro distintivo accademico; che, detto fra parentesi, è uno dei più ambiti, dei meno diffusi e dei più difficili a conquistarsi — « urbi et orbe ».

Credano a me, che non scapiteranno affatto nella stima di nessuno — neppure in quella degli « assi » attuali — se, sottoponendosi ad un po' di serio noviziato, metteranno fra le loro mète, se non altro a titolo di penitenza propiziatrice, anche queste o simili cime, poco o punto illustri. Senza volermi atteggiare a maestro, non credo di essere il solo, fra gli attuali « veci », che abbia cercato qualche poco di allenamento, anche semplicemente fra i non eccelsi colli che attorniano da presso la nostra Torino! Per i giovani mi affretto tuttavia ad aggiungere, « dulcis in fundo »: leggete queste righe e quando avrete letto — se avrò saputo spiegarvi — potrete partire in crociata, forse con più chiodi e moschettoni di quanto le mie premesse lascino presagire, anche contro le vette di cui vi dirò; le quali, sebbene modeste, non indegnamente adornano il nostro bel Canavese e su alcuni versanti non smentiscono la appartenenza al massiccio prettamente alpinistico del Gran Paradiso.

Ed entro in argomento.

## La Valle di Ribordone (1)

(Da Sparone a Talosio)

Ridente, esuberante di vegetazione — castagni, abeti, faggi, pini — questa di Ribordone è la più orientale delle valli che si aprono sulla sinistra orografica della Valle dell'Orco. Se ne stacca a Sparone (m. 552), borgo di discreta importanza, a 5 Km. da Pont Canavese, dominato dall'alto di un poggio (metri 625), a levante dell'abitato, dalla primitiva, antichissima chiesa parrocchiale e dai ruderi di un castello dei secoli X-XI, famoso perchè da esso il Re Arduino, negli anni 1004-5, respin-

(1) Per la cartografia riferirsi alle ultime levate (1931-1932) dell'I.M.G. 1:25.000: tavole Fornolosa-Sparone-Locana.

se un lungo assedio inflittogli dall'Imperatore Enrico II.

Benchè non abbia servizio di corriera è tuttavia percorsa fino a Talosio (metri 1225) da buona carrozzabile di chilometri 10,100, il cui tratto Sparone-Ribordone capoluogo (detto Gabbadone) ha già alcuni anni di vita, mentre il tratto Ribordone-Talosio (Km. 3,100) sarà ultimato solo nel corrente anno.

Ha decorso tortuoso: prima a N. (N. e N.O.) fino alla frazione Ceresetta; quindi ad O. (S.O.-O.-N.O.) fino alla frazione Crosa; in ultimo definitivamente a N. (N.O.-N.-N.E.). Fino alla frazione Riva (m. 1164) è stretta, poi si allarga nella vasta pendice prativa sottostante alla frazione Talosio e poco sopra apronsi a ventaglio i valloni terminali di Busiera, Arzola, Ronchi, Boiretto, Ciaval, Perra, Manda, Rocco. Quelli di Boiretto e del Rocco sono i più importanti. Quest'ultimo dal Santuario di Prascondù volge a N., diviso, a partire dal costone che culmina a quota 1795 e sopra il quale vi sono le grange Rocco, in due sezioni principali: ad O. quella che sale al Colle Crest; ad E. quella che sale verso Bocchetta Rosta e che a sua volta è ancora divisa in quattro ramificazioni minori, discendenti dalle grange Rocco, da Cima Rosta, da Bocchetta Rosta, da Cima Loit.

Fino alla frazione Costa (m. 1005), sulla destra orografica, e Ceresetta-Vasario, sulla sinistra, fa parte del Comune di Sparone; poi fa Comune a sè, raggruppando ben venti frazioni. Nel 1889 la popolazione ammontava ancora a 1247 abitanti; nel 1921 questi erano già scesi a 1085 (con 262 famiglie); attualmente sono 850! Anche qui, dunque, come ovunque in montagna, havvi purtroppo costante e progressiva diminuzione dei residenti. La parte maschile di questi è dedicata all'emigrazione interna più o meno temporanea col mestiere di calderaio.

I suoi limiti sono i seguenti: a S. e ad O. dal contrafforte che, partendo dalla P. 2818 (P. del Boiretto) ad O. del M. Colombo, scende sulla Valle dell'Orco passando per le quote 2587-2468 (Cima Testona) indi pei dossi Arzola-Truec Bose; a N. dalla dorsale



M. Colombo-Punta del Vallone; ad E. da Cima Rosta-Loit e dalla Punta dell'Arbella. I monti che la cingono confinano: ad O. colla Valle d'Eugio; a N. colla Valle Lazin, appartenente alla Valle di Forzo; ad E. colla Valle Soana; a S. colla Valle dell'Orco.

Sebbene non presenti ghiacciai nè innevamenti perenni, è solcata da numerosi corsi d'acqua. Il torrente di Ribordone, che tutti li convoglia al confratello maggiore Orco, si forma alla q. 1231, a N.E. di Talosio, dall'unione delle acque dei torrentelli Ronchi, Testona, Boiretto, Ciaval, Manda, Balmeira e di altri minori scesi a valle dalle pendici del Colle Crest, Cime Rosta-Loit, e successivamente raccoglie sulla sua destra orografica quelle del rio Arzola e del rio Busiera, e sulla sua sinistra quelle del rio Verlucca, rio Ceresa, rio Vasario, rio Spinei.

Viceversa vi si contano due soli laghetti, minuscoli, nel vallone di Boiretto: il primo a m. 2351 ed il secondo, neppure segnato sulla tav. Locana, a m. 2600 circa, un poco a N. del precedente, e proprio sotto la parete O. del Monte Colombo.

La valle, scarsamente frequentata da alpinisti e turisti, se si eccettuano, fra i primi, le non numerose comitive che salgono al M. Colombo, è del resto insufficientemente attrezzata a ricevere anche quelli. Un piccolo albergo al capoluogo (4-5 camere), una trattoria a Talosio. E basta. Con una maggiore organizzazione logistica si potrebbe però usufruire, nei mesi estivi, dei locali del rinomato Santuario-Ospizio di Prascondù (m. 1321; ore 0.30 sopra Talosio), eretto nel 1620 e dedicato a N. S. di Loreto, capace, fra letti e pagliericci, di circa cento posti. È luogo di soggiorno dei Salesiani di San Benigno e di altri ecclesiastici; per intese occorre rivolgersi al Rettore, che è il parroco di Ribordone.

Non vi sono rifugi; però tutti i margini delle molte baite sparse nell'alta valle sono larghi della loro modesta ospitalità e dei loro ottimi prodotti.

Non vi sono guide locali.

La regione non è naturalmente inaccessibile, con ottime condizioni di ne-

ve, allo sciatore; tuttavia assai male si presta a buone gite o traversate.

È, in complesso, un luogo di pace, di tranquillità che per la mitezza del clima sarebbe adatto a lunghi soggiorni.

La carrozzabile che abbiamo già segnalata (a Pont Canavese e presso il Podestà di Ribordone si possono trovare auto da rimessa) si inizia verso N. subito alle prime case di Sparone e cioè appena oltrepassato, venendo da Pont, il ponte sul torrente di Ribordone (fermata, ivi, della corriera Pont-Ceresole; segnalazione). Segue, nell'abitato, la Via 28 Ottobre e senz'altro entra nella valle della quale tiene la destra orografica. Tocca la fraz. Somnavilla (m. 590) ed una centrale elettrica; tosto oltre questa un bel ponte la conduce sul fianco sinistro della valle. Supera con due ampi risvolti, tagliati dall'antica mulattiera che attraversa le case Russa, una strettoia, e con essi e con altri tre successivi — a metà dei quali incontra il rio Spinei — prende quota fino a Ceresetta (m. 774; ore 0.50) (poco prima havvi la mulattiera, segnalata, per la fraz. Vasario). Varcato poco appresso il rio di Vasario (mulattiera per le fraz. Ceresa-Verlucca), volge ad O. rinserrata fra le pendici di C. Piriè a N. e del Truc Bose a S. ed incavata in più di un tratto nella viva roccia. Dopo 20' la gola termina (fraz. Pianfò; mulattiera per la fraz. Rongorbogno). Ancora pochi passi ed ecco, ad una svolta, apparire la conca nella quale si adagia l'abitato di Ribordone — che si raggiunge in altri 20' — e, sullo sfondo, dietro ad essa, la costiera rocciosa formata dalla Punta 2818, dal Monte Colombo, dalle Punte 2683 e 2640. Nel capoluogo si innalza alle case superiori con uno stretto risvolto ed entra in una nuova strettoia, tagliata in due punti nella roccia a picco. Alla fraz. Crosa attraversa il torrente portandosi sul fianco destro della valle pel quale arriva a Talosio (45').

(Continua)

MARIO C. SANTI



## LA VALLE D'AYAS

Credo non inutile premettere alla breve relazione di due gite da me effettuate in Valle d'Ayas un piccolo riassunto sulle possibilità che offre questa valle che considero fra le più belle della Valle d'Aosta.

La costiera occidentale divisoria con la Valle di Valtournanche e che si estende sulla destra orografica, dal colle di Joux a quello delle Cime Bianche, è, sul versante di Val d'Ayas, impervia al turismo invernale, per quanto mi consti che qualche valligiano abbia attraversato in sci il colle di Nana, il colle del Pillonet e persino il colle della Portòla; ma sono traversate, a mio avviso, possibili solo con eccezionali condizioni di neve.

Per quelle classiche, colle delle Cime Bianche, della Bettaforca e della Ranzola, rimando il lettore alla descrizione contenuta nei 468 itinerari sciistici dello Sci Club di Milano. Mi sia tuttavia permesso aggiungervi questi consigli: la prima di dette traversate è raccomandabile nel senso Fiery-Giomein o Fiery-Valtournanche; la seconda nel senso Gressoney - Saint-Jacques d'Ayas e la terza nel senso Brusson-Gressoney; in queste due ultime usare prudenza sul versante di Gressoney.

La testata della valle è ora servita dal nuovo « Rifugio Mezzalama » sulle rocce di Lambronecca, ai piedi del ghiacciaio di Verra: da esso si possono compiere numerose ascensioni e traversate di alta montagna, itinerari che esulano tuttavia dal campo che mi sono prefisso, ossia da quello puramente turistico.

Ci resta da esaminare la Costiera orientale divisoria con la Valle di Gressoney, che si stende sulla sinistra orografica, dal colle della Bettaforca a

quello della Ranzola. A Champoluc (che con Antagnod, capoluogo, Perriasc, Lignod, Saint-Jacques ed altre frazioni minori formano il Comune di Ayas) sfociano due valloni, quello di Cunéaz e, poco più a valle, quello di Mascognaz. Quest'ultimo, quanto mai pittoresco, è sciabilissimo per tutto il percorso di fondo valle. Solo l'ultimo tratto in alto, sotto il lago ed il colle Perrin, di cui discorreremo fra poco, è un balzo ripidissimo, sottostante ad un lungo pendio erboso che preclude purtroppo la via allo sciatore che volesse tentare la traversata; traversata che ho compiuto appositamente quest'estate, per rendermi conto della regione. Rimane il vallone di Cunéaz, alla volta del quale partii in esplorazione con alcuni amici il 9 febbraio scorso.

Pernottando ottimamente in camere scaldate all'Hotel Moderno dei Fratelli Brunod a Champoluc, il giorno 10, alle ore 9, ci si mise in cammino. Venti centimetri di neve fresca caduta nella notte ci permisero di infilare gli sci dinanzi all'albergo e di percorrere con gli sci ai piedi la comoda mulattiera che sale ai casolari di Cunéaz (metri 2047), abitati tutto l'anno. (Da Champoluc ore 1.30). Qui conviene lasciare la mulattiera che prosegue verso i casolari di Lavessey e sale ai laghi ed al colle di Pinter, e portarsi, scendendo leggermente, in fondo al vallone. Attraversato il torrente, si risale il pendio fronteggiante la valle fino a raggiungere una grangia detta Pian Long, segnata sulla carta del « Touring » al 50.000 (« Cervino e Monte Rosa ») col nome: « La Capanna ». Fin qui siamo quasi d'accordo con la carta, ma soprattutto, essendo le 11.30, siamo tutti



d'accordo di fermarci per un breve spuntino. A mezzogiorno si riparte: le curve di livello della carta darebbero di qui in avanti una pendenza unica e quasi uniforme fino al colletto ad est del M. Château. Invece sovrastante la grangia si erge un contrafforte o sperone roccioso che contorniamo, salendo il dolce pendio sulla sua sinistra idrografica (destra salendo) che ci porta ad una specie di spalla.

Questa spalla, che con ottima pendenza sale in direzione S.-E. attraverso le pendici del M. Pezy e del M. Château, termina sotto un grande spuntone della cresta divisoria del vallone di Mascognaz (ben visibile — per quanto visto dall'opposto versante — sulla fotografia del colle Perrin). A destra, guardando, di questo spuntone, ossia fra questo ed il M. Château, un colletto, a sinistra, cioè ad est dello stesso, una larga depressione quasi pianeggiante. Questa depressione ed il laghetto che riempie il centro di un magnifico pianoro appena sottostante, sul versante di Mascognaz, vengono indicati dai valligiani col nome di colle e lago di Perrin. Nessun cenno di tutto questo sulla carta del «Touring».

Non fidandoci di attraversare in salita il pendio sotto lo spuntone e raggiungere così la depressione ad est dello stesso, saliamo direttamente al colletto di destra per un pendio molto più ripido, ma da cui affiora ogni tanto qualche roccia, ciò che lo rende estremamente sicuro, scendiamo la brevissima china sul versante di Mascognaz fino al laghetto che contorniamo, risalendo in pochi minuti alla depressione, cioè al vero colle. L'orologio segna le 13.30. Con neve appena normale questo giro è perfettamente inutile: a giustificare la nostra estrema prudenza valga la considerazione che la gita venne effettuata dopo un periodo di giornate molto ventose, per cui sotto uno strato leggero di neve farinosa vi era neve dura e crostosa.

Il tempo, sempre ancora sul vento e che ci aveva regalato salendo qualche raffica di nevischio, ora è chiaro e tranquillo. Il gruppo del M. Rosa è lì davanti a noi in tutta la sua maestosa imponenza. Dietro lo spacco delle Cime Bianche si erge il Cervino con la sua coorte: peccato che il M. Château ci nasconda la catena del M. Bianco; ma subito alla sua sinistra scintilla il gruppo del Gran Paradiso e più lontano, sopra le nebbie della pianura, si indovina il M. Viso.

Con l'amico E. Andreis constatiamo con rammarico che la gita sarebbe stata più completa se avessimo potuto immaginare (cosa anche questa che non risulta sulla carta) che di qui è possibilissimo risalire ancora fino al colle di Mascognaz, ciò che comporterebbe poco più di un'ora di cammino. Per oggi è un po' tardi e del resto questo tratto non si presenta troppo allettante perchè la neve è qui più che mai lavorata dal vento. Ci ripromettiamo di ritornarvi ed alle 14.30 ripartiamo, scendendo questa volta direttamente il pendio che avevamo scartato salendo (1). Così poco sotto ritroviamo le nostre piste di salita ed alle 15.30, lasciando più in alto i casolari di Cunéaz, giungiamo a quelli di Franz. Qui, invece di infilare la mulattiera, ci portiamo sulla sinistra orografica del torrente e scendiamo in mezz'ora a Champoluc attraverso il bosco.

Il mio programma per l'indomani, 11 febbraio, era: traversata alta al colle di Bettaforca e discesa su Résy o su Saint-Jacques d'Ayas. Con queste intenzioni partiamo alle 8 e, ricalcando le nostre orme fino a Franz, obliquiamo sul Crest e di lì per dossi meravigliosi e con neve eccellente saliamo

(1) In un secondo tentativo per raggiungere il Colle di Mascognaz, fatto da E. Andreis otto giorni più tardi, in questo pendio, essendo ancora peggiorate le condizioni della neve, ebbe a verificarsi una piccola valanga.





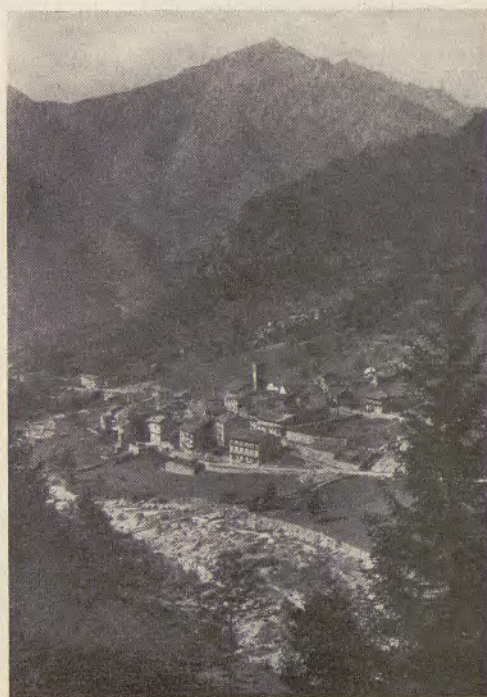
IL LAGO LAZIN E LA VALLE DI FORZO

(Neg. Assale).



RIBORDONE E M. COLOMBO

(Neg. M. Santi)



RONCO CANAVESE E PUNTA DEL VALLONE

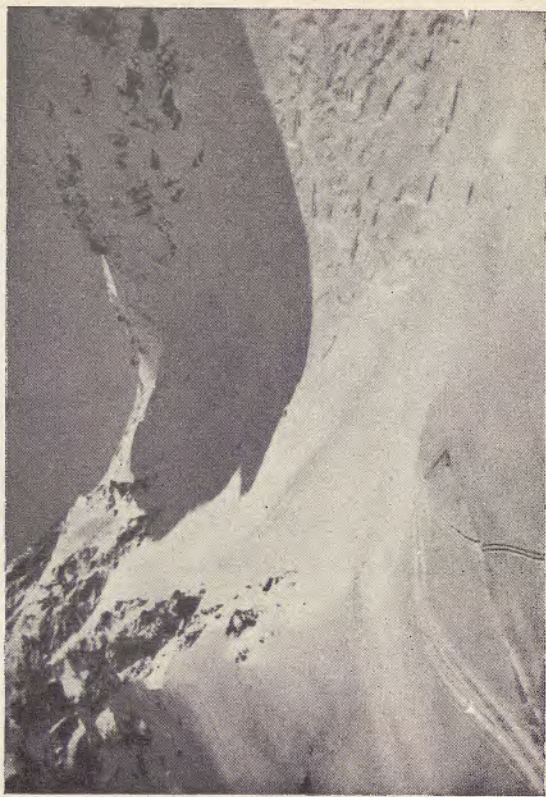
(Neg. M. Santi).





MONTE SOGLIO da Q. 1678

(Neg. Graudo).



II COLLE DI MASCOGNAZ dal Colle Perrin

(Neg. C. D'Entèves)



CIMA MARES da Q. 1507

(Neg. Graudo).



COLLE E LAGO PERRIN dal versante di Mascognaz

(Neg. C. D'Entèves)



prima alle grange Saleri inferiori, poi a quelle superiori. La salita continua sempre su pendii ideali in un valloncetto che adduce alle grange Gonténéry inferiori; qui si scavalca un colletto e si discende un breve tratto nella conca dove si trovano quelle di Gonténéry superiori. Il posto è quanto mai pittoresco e selvaggio. Le case sono del tipo « rascard », cioè in legno di larice che il tempo e le intemperie hanno patinato in rosso-cupo. Sono le 10.30; una piccola sosta si impone, anche per studiare un possibile itinerario al colle del Rothorn o Corno Rosso, itinerario che giudichiamo fattibilissimo, ma che oggi si presenta come il tratto visto ieri — colle Perrin-colle di Mascognaz —, cioè con neve così scarsa e lavorata dal vento che si vedono affiorare le rocce ed i sassi da ogni parte.

Ripartiamo alle 11 salendo al colletto a levante del M. Cavallo e con brevissima ridiscesa siamo al lago Ciarcerio che si indovina sotto l'alto strato di neve. Qui si sbagliò la strada! Proseguiamo in leggera salita allettati dal terreno e con l'idea di poter raggiungere direttamente l'alpe « La Forca »; ma dopo poco più di mezz'ora di cammino ci troviamo di fronte ad un salto di rocce che ci preclude l'avanzata. Ridiscendiamo di nuovo fino al lago e

puntiamo sull'alpe Taconet. Questa era la vera via da seguire ed avremmo proseguito se il tempo fosse stato migliore. Sul M. Rosa fin dal mattino soffiava la tormenta ed a misura che ci si avvicinava ai ghiacciai andavamo incontro a più frequenti folate di vento e di nevischio. Attratti dal sole e dal sereno di cui si beneficiava più in basso, volgemo vilmente le spalle al maltempo scendendo direttamente a Frachey in fondo valle, godendoci però i bellissimi pendii delle Alpi Ciarcerio: così alle 15 eravamo già di ritorno a Champoluc ed alle 19.30 a Torino.

Il risultato di queste esplorazioni si riduce dunque a questo: la gita al colle Perrin è realmente interessante anche solo in sè stessa, veramente completa se ci si spinge fino al colle di Mascognaz. La traversata alta — Champoluc-colle di Bettaforca — è raccomandabilissima sia come terreno, sia per il panorama, sia per la neve che deve mantenersi quasi sempre in buone condizioni. Essa costituisce una bella variante tanto per la salita che per la discesa dalla Bettaforca, anche perchè evita la lunga e noiosa passeggiata pianeggiante del fondovalle da Champoluc a Saint-Jacques.

CARLO PASSERIN D'ENTRÈVES

**Amaro Bairo**  
Indispensabile in alta montagna  
Da bersi puro, con acqua, caffè, the, ecc.  
TORINO - Via Giuseppe Pomba, 15



## IN SCI AL MONTE SOGLIO (m. 1971)

Il Monte Soglio, ultimo importante baluardo a delimitazione della Valle dell'Orco dalla pianura, rinomato per l'esteso panorama che offre sulle Alpi Graie e particolarmente sul gruppo del Gran Paradiso, costituisce, e pochi lo sanno, la mèta di una attraente gita sciistica.

In pieno inverno, qualunque siano le condizioni della neve, il M. Soglio è sempre raggiungibile senza pericoli oggettivi; ha inoltre l'apprezzabile vantaggio di trovarsi a portata di mano dalla Città Sabauda, essendo la gita effettuabile agli sciatori torinesi senza la noia e la spesa di un pernottamento fuori casa.

L'epoca migliore per effettuare la gita cade in gennaio-febbraio allorchè la rigidità del clima assicura su tutta l'estensione dell'itinerario della ottima neve farinosa.

*Carte topografiche.* — Tavolette al 25.000 di Cuornè e Sparone (del foglio 42, Ivrea, al 100.000) dell'I.G.M.

*Approccio.* — Si parte per il Monte Soglio da Alpette (m. 957), a Km. 51 da Torino. Via Rivarolo-Cuornè. Anche nel settore montano la strada è buona e mantenuta sgombra dalla neve.

Il piccolo Comune è attrezzato di modesti alberghi e possiede dei campi ottimi per esercitazioni sciistiche in regione Nero; la neve non manca mai dal dicembre a marzo perchè la perfetta esposizione a settentrione supplisce alla scarsa altimetria.

Alpette è collegata a Cuornè da un servizio di autocorriera, in coincidenza con le corse della ferrovia canavesana, al sabato e domenica pomeriggio.

*Itinerario.* — Da Alpette si scende al cascinale Bercher (m. 930 circa) sito sulla strada carrozzabile, a Km. 1,5 dal capoluogo, dove vi è pure un piccolo

spazio che può contenere due o tre automobili.

Per la frazione Nero (che si può anche lasciare a sinistra) si sale alla frazione Ghilardo ed alla grangia quotata m. 1178, quindi alla Rocca S. Martino (ore 1.15 dal cascinale Bercher).

Da questo punto si segue il dosso spartiacque o — più brevemente — si contornano le gobbe quotate m. 1478 e 1507 fino a raggiungere le grange La Bassa (m. 1489), ai piedi del costolone Est di Cima Mares. Si prosegue, se la neve è sicura, tagliando a mezza costa la facciata Sud di Cima Mares e si perviene alla chiesetta di S. Bernardo (m. 1545); altrimenti, si sale alla Cima Mares seguendone il costolone Est e la facciata Nord-Est, quindi con una breve scivolata si scende alla chiesetta sopraccitata (ore una dalla Rocca di S. Martino). Questa variante, in ogni caso, è consigliabile per il ritorno.

Poscia si segue fedelmente il costolone di dislivello percorrendo le quote 1600, 1668 e 1678 fino al colletto sovrastante al Piano della Pessa (m. 1615) (ore 0.45 da S. Bernardo).

Si sale ora al M. Soglio seguendo il costolone Nord-Est, spostandosi leggermente sul versante dell'Orco, senza però andare troppo a destra dove il pendio, acquistando in ripidezza, potrebbe, in condizioni sfavorevoli di neve, rendersi valangoso. All'Alpi del Caluso (m. 1788), nell'interno di una delle due grange, il cui accesso è però sovente ostruito dalla neve, trovasi una sorgente.

In breve tempo si raggiunge quindi la vetta (ore 1 dal colletto; ore 4 da Alpette).

Compiere il ritorno seguendo l'itinerario percorso in salita.

ETTORE GIRAUDO

---

---

**MARTINO ORESTE**

**TAPPEZZIERE IN STOFFE**  
Via Rossini 1 - TORINO - Telef. 42.534

---

---



# NOTE VARIE

## Cronaca alpinistica 1935

- Monte Bianco* (m. 4810), pel versante della Brenva: 18 luglio 1935. — Sigg. Frendo, Sarthou, Roch. Bivacco-fisso Col de la Fourche, part. ore 1.45; base della parete della Brenva, alle 2.45; vetta del Monte Bianco, alle 7.45 (!); Chamonix, alle 12.
- Monte Bianco* (m. 4810), per la Cresta del Peuterey: 24 luglio 1935. — Sigg. R. e H. Hotz e Roch. Dal Bivacco-fisso del Col de la Fourche in 3 ore alla base dell'Aiguille Blanche. In 4 ore alla vetta. Partiti alle 2 dal Bivacco, raggiunsero il Mont Blanc de Courmayeur alle 18.30 e il Monte Bianco alle 19. I Grands Mulets alle 20.30.
- Dent du Midi* (m. 3260). Traversata da Est a Ovest: 7 settembre 1935. — Sig. na Corning con A. Graven. Da Salanfe in 14 ore e 10 minuti alla Haute Cime, scalando la Cime de l'Est, la Forteresse, l'Aiguille Délez, la Cathédrale, la Dent Jaune, il Doigt de Salanfe, il Doigt de Champéry e il Doigt de Haute Cime.
- Schallihorn* (m. 3978). Ascensione per Cresta Sud-Est: 20 agosto 1935. — Sigg. Bicknell e Lloyd.
- Dent Blanche* (m. 4364). Traversata Ovest-Est: 31 luglio 1935. — Sigg. Houston e Graham Brown con A. Graven e T. Biner.
- Roccia Nera del Breithorn* (m. 4089), per la Cresta Est: 27 luglio 1935. — Gli stessi.
- Lyskamm* (m. 4478), dal versante Nord, traversata al Lysjoch: 16 luglio 1935. — Gli stessi.
- Nordend* (m. 4612), dalla Cap. Marinelli, discesa Cresta Nord: 24 luglio 1935. — Gli stessi.
- Colle Jäger* (m. 3900), dalla Cap. Bétemps alla Cap. Marinelli: 18 luglio 1935. — Gli stessi.
- Colle Fillar* (m. 3578), dall'Alpe Pedriola a Zermatt: 11 agosto 1935. — Sigg. Houston e Gr. Brown.
- Taeschhorn* (m. 4498), seconda ascensione parete Sud: 28 giugno 1935. — Sigg. A. Taugwalder e Karl Biner, guide di Zermatt; 8 ore dalla base.
- La prima ascensione è dei sigg. Young e Ryan con F. e J. Lochmatter (1906).

*Eiger* (m. 3974), *Mönch* (m. 4105), *Jungfrau* (m. 4166), traversata completa da Est a Ovest, dal Mittellegi alla Capanna della Rottal: in ore 15.45, fermate comprese. — Sigg. A. Rubi e H. Schlunegger, guide.

## ULTIME DI CRONACA

- P. Rasica* (m. 3307), prima ascensione per Cresta S.-S.O.: 14 luglio 1935. — Aldo Bonacossa e Carlo Negri.
- Isolée des Dames Anglaises*, prima ascensione dalla Brèche N. e trav.: 11 agosto 1935. — C. Negri e Laus.
- Salblitschyn* (Gottardo), seconda ascensione Cresta S.: 24 agosto 1935. — Gli stessi.
- Sciara di Fuori*, seconda ascensione spig. Nord-Ovest: 1° settembre 1935. — Gli stessi.
- Campanile Basso di Brenta*, variaz. via Fehrmann: settembre 1935. — C. Negri e Prati.
- Torrone Occidentale*, prima ascensione per la Cresta S.-S.O.: 12 settembre 1935. — Aldo Bonacossa e Carlo Negri.
- Aiguille Foch* (m. 3248) (Stroppia), prima ascensione parete Est: 23 settembre 1935. — Gli stessi.
- Brèche de Chambeyron* (m. 3389), prima ascensione parete E.-N.E.: 24 settembre 1935. — C. Negri e Dott.ssa Dragolovitz.
- Torre di Boccioleto* (Valle Sermenza), prima ascensione senza mezzi artificiali: 11 ottobre 1935. — N. Castiglioni e C. Negri.

La *Punta Borgna* delle Petites Jorasses è stata definitivamente accolta nella toponomastica alpina dal Consiglio Centrale del C.A.I., il quale ha approvato il desiderio espresso dal Gruppo Torinese del C.A.A.I. di vedere legato alla terza vetta delle Piccole Jorasses il nome dell'inseparabile compagno di Corrado Alberico.



Provveditore del  
Club Alpino Italiano

## FEDELE CASTAGNERI

CALZATURE E ARTICOLI SPORTIVI  
Confezioni speciali per Alpinisti Sciatori e Cacciatori - Vasto  
assortimento oggetti per l'equipaggiamento da montagna

TORINO

VIA MADAMA CRISTINA, 6 - TELEFONO 60-286



Provveditore di  
S. A. R. il Principe  
di Udine  
S. A. R. il Duca  
di Bergamo



# NOTIZIARIO "ALPINISMO"



CORSO REGINA MARGHERITA, 46 bis - TORINO

PUBBLICAZIONE MENSILE



NOTIZIARIO DELLA SEZIONE DI TORINO DEL CLUB ALPINO ITALIANO  
E DELLO SKI CLUB TORINO

## Vendita eccezionale delle "Guide delle Alpi Cozie", di E. Ferreri

Per deliberazione della Direzione Sezionale sono posti in vendita a prezzo di liquidazione i volumi della « Guida dei Monti d'Italia (Alpi Cozie) » e precisamente:

a) i tre volumi « Alpi Cozie » a L. 5, complessivamente;

b) il primo volume « Alpi Cozie », rilegato, a L. 2.

Soci, approfittatene!

## Iconoteca

La Famiglia di GUIDO REY ha fatto pervenire alla Direzione la magnifica raccolta di fotografie e di carte topografiche del compianto Socio; dono prezioso per la splendida documentazione dal M. Bianco al Cervino e alle Dolomiti.

È nostro dovere segnalare l'atto munifico alla riconoscenza dei soci tutti.

## Palestra al Monte dei Cappuccini

Il socio Pietro Tamagnone è stato nominato direttore sportivo e membro della Direzione della Palestra.

## Conferenze per il 1936

Sono annunciate per l'anno venturo alcune interessanti conferenze, che saranno tenute da: G. Gervasutti, signorina Nini Pietrasanta, Mario Piacenza (Sikkim-Himalaya), Emilio Comici, nonché una conferenza con proiezioni cinematografiche sulle Scuole di sci in Austria.

## Programma gite sciistiche 1935-1936

26 gennaio - *Colle Gardetta* (m. 2437) - Val Maira — Direttori: Aceto, Cesa, Minoli, Ravelli.

9 febbraio - *Colle delle Finestre* (m. 2176) - Valle di Susa — Direttori: Ferraris, Nepote, Santoné, Sossi.

23-26 febbraio - *Carnevale in Val Formazza* — Direttori: Aceto, Ravelli, Paganone, Vecchiotti.

8 marzo - *Colle Battaglia - Ghicet Sea* (metri 2735) - Valle di Lanzo — Direttori: Franzinetti, Nepote, Ravelli.

22 marzo - *Cime Bianche* (m. 2980) - Valle di Aosta — Direttori: Borelli, Tombolan, Sossi.

5 aprile - *P. Valletta* (m. 3378) - Valle di Lanzo — Direttori: Aceto, Franzinetti, Santoné.

19 aprile - *M. Gelè* (m. 3530) - Valle di Aosta — Direttori: Borelli, Castelli, Cicogna, Ronco.

17 maggio - *Rifugio Mezzalama - Colle Breithorn* (m. 4000 circa) - Breuil — Direttori: Aceto, Cicogna, Nepote, Ravelli, Ronco.

## GITE SOCIALI

*Colle Châtey* (m. 2400 circa)

1° dicembre 1935

Una terza variante al programma della prima gita sciistica della stagione dovette essere escogitata sul posto causa la nevicata che ci sorprese al nostro arrivo a Champoluc e che continuò fitta ed ininterrotta per tutta la giornata. Tutti i 19 partecipanti affrontarono valorosamente il battesimo della neve e tutti quanti, signorine comprese, raggiunsero le Grange di Gemma superiori (m. 2200 circa) dove venne consumata la colazione al sacco. Da queste Grange in mezz'ora si sarebbe potuto raggiungere il Colle Châtey e ridiscendere a Champoluc dal vallone di Cuneaz, ma la scarsa visibilità e la neve caduta e... cadente decisero i direttori a ritornare per la via di salita.

Malgrado la partenza stabilita ed effettuata alle 5 da Torino la nebbia nel tratto fino a Caluso impedì di raggiungere Champoluc nelle tre ore e mezza preventivate. Ad Ivrea uno squarcio della nuvolaglia lasciava intravedere i contrafforti canavesani che spiccavano bianchi di neve su di un cielo di cobalto. Ma subito il tempo si oscurava nuovamente e poco oltre Brusson cominciava a nevicare.

Champoluc venne raggiunto alle 9 suonate ed alle 9.45 si ripartiva con gli sci nei piedi: ad un primo tratto piuttosto ripido nella fo-

**ALBERGO RISTORANTE GENIO**

TORINO - Corso Vittorio Emanuele angolo Via Saluzzo

Stazione Porta Nuova - Telefoni 60-476 - 61-183

SOC. AN. E. I. A - AMMINISTRATORE Cav. MARTINO CATTELINO

Completamente rimodernato - Ogni comodità - Casa raccomandata ai Signori Alpinisti



resta, sulla mulattiera, coperta di neve, che porta alla frazione Mascognaz (m. 1827), succede una salita appena sensibile fino alle Grange Chavannes. Qui si abbandona il fondo valle e ci si innalza rapidamente sulla destra orografica del vallone (sinistra salendo) e si arriva in breve alle Grange Gemma inferiori, poi a quelle superiori. Un plauso sia dato ai

tre — fortissimi — che si alternarono coraggiosamente a battere la pista, lavoro quanto mai faticoso per la neve troppo soffice e profonda. Raggiunte le Grange Gemma superiori alle 12.30, alle 13.30 si ripartiva, alle 15 si era di ritorno a Champoluc ed alle 20 a Torino.

C. P. E.

## NOME E INDIRIZZO DEI GERENTI I RIFUGI DELLA SEZIONE DI TORINO DEL C. A. I.

RIFUGIO	NOME DEL GERENTE	INDIRIZZO
<i>Pra Fieul</i> . . . . .	Oreste Taverna . . . . .	Caffè Commercio, Giaveno
<i>Rhuilles</i> . . . . .	Gerolamo Bouvier . . . . .	Rhuilles (Cesana Torinese)
<i>3° Alpini</i> . . . . .	Velia Antonucci . . . . .	Bardonecchia, Valle Stretta
<i>M. Levi</i> . . . . .	Domenico Chiamberlando	S. Colombano di Exille
<i>Vaccarone</i> . . . . .	Sibille Alessandro . . . . .	Fraz. Ramà, Chiomonte
<i>Capanna Colle del Lis</i> . . . . .	Oreste Dagna . . . . .	Rubiana (Mompellato)
<i>Malciaussia</i> . . . . .	Ferro Famil Roberto . . . . .	Usseglio
<i>Tazzetti (Fons d' Rumour)</i> . . . . .	Ferro Famil Francesco . . . . .	Usseglio
<i>Peraciaval</i> . . . . .	Ferro Famil Giuseppe . . . . .	Usseglio
<i>B. Gastaldi</i> . . . . .	Carlo Giolitto . . . . .	V. Cardinal Maurizio, Torino
<i>Paolo Daviso</i> . . . . .	Piero Girardi . . . . .	Forno Alpi Graie
<i>Vittorio Emanuele II</i> . . . . .	Celestino Daynè . . . . .	Valsavaranche
<i>G. F. Benevolo</i> . . . . .	Giuseppe Zemoz . . . . .	Rhêmes Notre-Dame (Aosta)
<i>M. Bezzi</i> . . . . .	Giuseppe Gerbelie . . . . .	Valgrisanche (Aosta)
<i>S. Margherita</i> . . . . .	Giovanni Chenal . . . . .	V. Malerba, 7, Aosta
<i>La Visaille</i> . . . . .	Emilio Glarey . . . . .	La Visaille (Courmayeur)
<i>Gonella al Dome</i> . . . . .	Belfrond Giulio . . . . .	Courmayeur (Aosta)
<i>Torino</i> . . . . .	Ernesto Bareux . . . . .	Courmayeur »
<i>Dalmazzi</i> . . . . .	Camillo Salluard . . . . .	Courmayeur »
<i>Capanna Elena</i> . . . . .	Carrel Elena . . . . .	Courmayeur »
<i>Amianthe</i> . . . . .	Creton Prospero . . . . .	Ollomont (Valpelline)
<i>Giovanni Bobba ai Jumeaux</i> . . . . .	Azienda Autonoma di Cura	Valtournanche
<i>Principe di Piemonte</i> . . . . .	Maurizio Bich . . . . .	Valtournanche
<i>O. Mezzalama</i> . . . . .	Frachey Albino . . . . .	Moncrivello (Champoluc)
<i>Maria d'Entrèves Gamba</i> . . . . .	Vittaz Cleber . . . . .	La Magdeleine, Antey St.-André (chiavi presso Albergo dell'Angelo, Châtillon)

A complemento di quanto pubblicato nel n. 11 di *Alpinismo*, la Direzione della Sezione di Torino rende noto ai soci che oltre ai rifugi aperti nella stagione invernale di cui al numero stesso, tutti gli altri rifugi della sezione, sono apribili su richiesta, secondo le norme già pubblicate nel precitato numero. Resta inteso che i rifugi di altissima montagna (es. Capanna Luigi Amedeo al Cervino) sono sempre aperti, ma il visitatore non troverà in essi nulla di utilizzabile all'infuori del normale arredamento: dovrà quindi portarsi legna e viveri.

Per quanto si riferisce al rifugio Torino (apribile su richiesta al custode signor Ernesto Bareux) occorre ricordare che la soprastante Capanna Margherita è sempre aperta e fornita di congruo numero di coperte.

### Il Trofeo del C. O. N. I. assegnato al C. A. I.

Benchè questa notizia sia stata già data dai giornali, è nostro dovere e nostra intima soddisfazione esprimere qui il nostro sincero compiacimento per l'alto riconoscimento accordato al nostro Sodalizio ed alle sue molte

plici benemerenze passate e presenti, sia nel campo sportivo, sia in quello intellettuale e scientifico, per i quali ultimi esso indubbiamente si differenzia e si distingue tra tutte le associazioni sportive.



## GRUPPO FEMMINILE "U. S. S. I."

Consiglio Direttivo per il 1936

Prof. Rosetta Catone, *Presidente.*  
Ripa di Meana Jucci, *Segretaria.*  
Masutti Maria, *Cassiera.*  
Franchino Giovanna, *Consigliera collaboratr.*  
Ferrai Castello Tina, *id. id.*  
Tenvivella Teresina, *id. id.*  
Pianetto Ines, *id. id.*  
Breda Calpurnia, *id. id.*  
Giroldo Adelaide, *id. id.*  
Falletti Susanna, *id. id.*  
Monticone Ines, *id. id.*  
Bobbà Armanda, *id. id.*

## GRUPPO U. S. S. I. E GIOVANI FASCISTE

Calendario gare sciistiche 1935-1936

19 gennaio 1936 — *Bardonecchia* - Coppa Segretario Federale per le Giovani Fasciste della Valle di Susa.  
9 febbraio — *Balme* - Coppa Fiduciaria Provinciale Fascio Femminile per le Giovani Fasciste della Valle di Lanzo.

1° marzo — *Sestriere* - Coppa Maria Pia per le Giovani Fasciste dei Gruppi Rionali di Torino.

8 marzo — *Sestriere* - Coppa Fiduciaria Provinciale Giovani Fasciste per le Giovani Fasciste delle Valli Pinerolesi.

*Gruppo Sciatrici U.S.S.I.*

26 gennaio 1936 — *Claviere* - Coppa Brezzi.

16 febbraio — *Sauze d'Oulx* - Gara Nazionale Coppa Principessa di Piemonte.

### Gite domenicali

Ogni domenica il Gruppo U.S.S.I. organizza una gita sciistica e mensilmente le Socie riceveranno il comunicato che comprenderà tutte le manifestazioni del mese, però il programma dettagliato di ognuna di esse sarà pubblicato in Sede ogni giovedì sera.

### C. A. I.

AVV. CALLISTO EMPRIN.  
Dott. AGOSTINO FERRARI.

..... e preparando il sacco da montagna non dimenticate l'apparecchio fotografico!

ARTICOLI PER FOTO-CINEMATOGRAFIA E LABORATORIO SVILUPPO STAMPA INGRANDIMENTO da **MARIO PRANDI**  
Via Alfieri 24 - Via Giovanni Prati 2 (interno) — Torino  
Telefono 42704



**S.A. CASA DEGLI SPORTS**  
CORSO VITTORIO EMLE 70 TORINO



**ABBIGLIAMENTI - ATTREZZI - CALZATURE**

Fornitori dello speciale EQUIPAGGIAMENTO TIPO adottato dalla Sezione di Torino del CLUB ALPINO ITALIANO

Nelle ascensioni, durante le quali i muscoli sono sottoposti ad un continuo sforzo e la loro elasticità è insidiata dalle basse temperature, devono essere mantenuti integri con un'energica frizione, prima e dopo, con l'embrocazione

**SANALGEN**  
NON MACCHIA — NON UNGE

Toglie immediatamente qualsiasi forma di dolore muscolare  
FARMACIA DELLA R. UNIVERSITÀ - Via Po 14 - TORINO  
(Di fronte all'Università degli Studi).

**ALBERGO DIURNO**

BAGAGLI - BAGNI - TOILETTE - SCARPE  
TELEFONO 51-766

PORTA NUOVA  
LATO ARRIVI

**TORINO**



# INDICE DEGLI ARTICOLI

## COLLABORATORI

Alberico Corrado (†).	Gatto Mario.
Andreis Emanuele.	Gervasutti Giusto.
Barberi G.	Giraud Ettore.
Bobba Giovanni (†).	Hess Adolfo.
Brigatti Vittoria.	Krobath F.
Brunner G.	Ortelli Toni.
Canzio Ettore.	Peretti-Griva D. R.
Cesa De Marchi Vittorio.	Pergameni Francesco (†).
Chabod Renato.	Ravelli Francesco.
Cibrario Luigi.	Rivero Michele.
Corti Alfredo.	Santi Mario C.
D'Entrèves Carlo.	Stefenelli Fausto.
D'Entrèves Jean.	Strasser F.
Gaillard Émile.	Valbusa Ubaldo.

GERVASUTTI G. La parete orientale del <i>Sass Maor</i> . . . . .	Pag. 3
HESS A. Una maratona alla <i>Meije</i> . . . . .	» 9
— A proposito della parete N. della <i>Cima Grande di Lavaredo</i> . . . . .	» 13
VALBUSA U. Per le Valanghe . . . . .	» 15
CORTI A. Le sensazioni di un arrampicatore (Conf. Comici) . . . . .	» 16
— Segni cartografici per sciatori. — La spedizione svizzera nel Caucaso . . . . .	» 18
— Nuovi rifugi nella Catena del M. Bianco . . . . .	» 20
SANTI M. C. La Cresta del <i>Cavallo</i> . . . . .	» 31
D'ENTRÈVES J. Alcune salite poco note in Valpelline . . . . .	» 34
D'ENTRÈVES C. P. Itinerari sciistici ignorati in V. di Rhêmes . . . . .	» 35
GIRAUDO E. Al <i>M. Roisetta</i> cogli sci . . . . .	» 40
HESS A. Sci 1898 . . . . .	» 41
GAILLARD E. Gli scampati dalle crepacce . . . . .	» 44
— L'alpinismo è un'altra cosa... (Conf. Chabod) . . . . .	» 45
BARBERI G. Una visita rapida alla mostra fotografica del Fotogruppo . . . . .	» 49
ZANETTI P. e PERETTI-GRIVA D. <i>Umberto Balestreri</i> . . . . .	» 59
ANDREIS E. La <i>Becca di Gay</i> . . . . .	» 62
RAVELLI F. I <i>Becchi della Tribolazione</i> . . . . .	» 69
Z. Il Trofeo Mezzalama . . . . .	» 71
HESS A. Sci 1950 . . . . .	» 72
D'ENTRÈVES J. Itinerari sciistici intorno a Courmayeur . . . . .	» 74
ALBERICO C. † Alpinismo sciistico . . . . .	» 76
— Viaggio nel Regno del Condor (Conf. Ceresa) . . . . .	» 85
— La Valanga (Conf. Valbusa) . . . . .	» 86
— I primordi dello sci in Svizzera . . . . .	» 80
GATTO M. Il <i>M. Castello</i> dello Chiapera . . . . .	» 91
SANTI M. C. La <i>Guglia del Frate</i> . . . . .	» 94
D'ENTRÈVES C. P. Itinerari sciistici ignorati . . . . .	» 99
HESS A. Le scuole di arrampicamento dell'800 . . . . .	» 105
C. P. E. Alpinismo torinese a Chiareggio . . . . .	» 109
A. E. Al Colle del Breithorn . . . . .	» 110
BOBBA G. <i>Guido Rey</i> , in memoriam . . . . .	» 113



SANTI M. C. Una cenerentola: La Cresta S.-E. del Monviso . . . . .	Pag. 115
CESA DE MARCHI V. A proposito di una 1ª salita di VI grado . . . . .	» 118
BRIGATTI V. Sci-alpinistico in Valle di Rhêmes . . . . .	» 120
D'ENTRÈVES C. P. Itinerari sciistici ignorati (Colle di Ciardoney) . . . . .	» 124
CORTI A. A proposito di « chiodatura » delle montagne . . . . .	» 126
HESS A. La « Parete delle Pareti » . . . . .	» 143
RIVERO M. Curiosità storiche dell'alpinismo dolomitico . . . . .	» 146
— Due vette sopra i 7000 scalate al Caracorum (Conf. Ghiglione) . . . . .	» 152
H. Rivista Himalayana. Elenco delle vette dell'Himalaya . . . . .	» 153
— « Novelle montanine » (Conf. Hess) . . . . .	» 167
« Alpinismo ». Manuale Chabod-Gervasutti . . . . .	» 166
CIBRARIO L. <i>Giovanni Bobba</i> , in memoriam . . . . .	» 171
CANZIO E. <i>Carlo Ratti</i> , in memoriam . . . . .	» 173
KROBATH F. Al <i>M. Bianco</i> per il <i>M. Noir</i> e la <i>Cresta del Penteuirey</i> . . . . .	» 175
HESS A. La scala delle difficoltà nelle Alpi Occidentali . . . . .	» 179
— La Parete N. del <i>Roseg</i> . . . . .	» 185
HESS A. La « Ovest » dell' <i>Aig. Noire de Penteuirey</i> . . . . .	» 201
GATTO M. Scuola di roccia '900 (M. Plu) . . . . .	» 203
PERGAMENI F. † Nel gruppo del <i>Gran Paradiso</i> . . . . .	» 205
ORTELLI T. Con gli sci al <i>Gran Paradiso</i> . . . . .	» 209
STEFENELLI F. A proposito delle scuole di arrampicamento dell'800 . . . . .	» 211
— Palestre alpine militari . . . . .	» 215
— Le « Giornate alpine » dell'amicizia franco-italiana . . . . .	» 219
— Punta « Nord » o punta « Settentrionale »? . . . . .	» 220
HESS A. L'avvenire dell'Alpinismo . . . . .	» 225
CESA DE MARCHI V. A proposito di scuole di alpinismo . . . . .	» 228
CORTI A. e CHABOD R. Collo o Colle? . . . . .	» 235
T. O. Nuove teleferiche a Chamonix . . . . .	» 244
STRASSER F. Considerazioni su la IX ascensione dell' <i>Aconcagua</i> . . . . .	» 249
BRUNNER G. Nostalgie andine . . . . .	» 253
— La conquista del <i>Capucin de Tacul</i> . . . . .	» 259
H. A. I « Monts de la Brenva » . . . . .	» 260
— Lo sci nell'Appennino . . . . .	» 263
— Soci defunti nell'anno XIII (1934-1935) . . . . .	» 270
HESS A. 60 anni di vita della Sez. di Torino: Statistica 1874-1934 . . . . .	» 273
SANTI M. C. Le Valli di Ribordone e di Lazin e la Costiera M. Colombo - P. del Vallone . . . . .	» 276
D'ENTRÈVES C. P. In Val d'Ayas cogli sci . . . . .	» 279
GIRAUDO E. Al M. Soglio cogli sci . . . . .	» 284

**ALPINISTI! Le LANE BORGOSIESIA vi forniscono indumenti caldi e di massima leggerezza!**

 <p style="font-size: small; margin: 0;">TORINO - PIAZZA CARLO FELICE 10 Telefono 47436</p>	<p style="font-weight: bold; margin: 0;">ARTICOLI IN ALLUMINIO E BACHELITE PER MONTAGNA - BOTTIGLIE ISOLANTI - POSATERIE - ARTICOLI CASALINGHI</p>
--	--

<p style="font-weight: bold; font-size: large; margin: 0;">ALPINISTI! SCIATORI!</p>	<p style="font-size: small; margin: 0;">Gli apparecchi fotografici di piccolo formato sono i più adatti per la montagna, valorizzando però le negative con accurato ingrandimento: lo avrete a modico prezzo da MARIO PRANDI — Via Alfieri 24 — Via Giovanni Prati 2 (interno) — TORINO — Telefono 42704.</p>
---	---



# INDICE DEI NOMI E DELLE ILLUSTRAZIONI

- Aconcagua, 249, 253; 256, 262 (ill.).  
 Aemilius (M.), 156; 157 (ill.).  
 Agnello (Colle), 80.  
 Albaron di Savoia, 156, 168.  
 Aletschhorn, 217.  
 Allalinhorn, 128.  
 Alphubel, 128.  
 Altare (Colle), 155.  
 Alto Atlante (Esplor.), 186.  
 Ambin (Colle), 80.  
 Amône (Aig.), 266.  
 Ancesieu (M.), 94.  
 Antoldi (Bivacco fisso), 244.  
 Argentera Sud, 265.  
 Argentièra (Rifugio), 20 (ill.); 241.  
 Arly (Col), 81.  
 Arnas (Colle), 155.  
 Arp (Col), 74.  
 Arves (Aig. Centr.), 188.  
 Autaret (Colle), 155.  
 Azzurra (Rocca), 122.
- Badile (Pizzo), 2182.  
 Badiletto, 218.  
 Bafile (Capanna), 263 (ill.).  
 Bal (M.), 155; 265.  
 Balestreri Umberto (Comm.), 59.  
 Balmhorn, 217.  
 Bancon (Cima), 217.  
 Ban d'Array (Col), 76; 78 (ill.).  
 Bans (Les), 216; 265.  
 Barale (Colle), 80.  
 Baretto (Colle), 62; 67 (ill.).  
 Basagne (P.), 47 (ill.).  
 Baschka Aus (Caucaso), 18.  
 Bellino (Colle), 81.  
 Bélarde (Aig.), 216.  
 Bernina (Piz), 242.  
 Bertrand Léon (Cime), 265.  
 Bessanese (Uia), 246.  
 Bianca (P.), 154.  
 Bianco (M.), 154, 156; 188; 183 (ill.); 266; 285.  
 Bindel (Torre), 242.  
 Bissort (Rocca) 50; 246.  
 Blanche (Barre), 265.  
 Blanche (Dent), 285.  
 B.ancien (Gr. Becca), 34.  
 Blümlisalphorn, 82.  
 Boà (Torre), 217.  
 Bobba Giovanni (†), 145, 171.  
 Boccioleto (Torre), 283.  
 Borgna (P.), 159; 285.  
 Bousson (P.), 47 (ill.).  
 Breithorn (Colle), 110.  
 Brenta (Cima), 266.  
 Brenta (Crozzon), 217.  
 Brenta (Camp. Alto), 242.  
 Brenta (Camp. Basso), 285.  
 Brenva (Aig.), 159; 183 (ill.); 260; 255, 261 (ill.).
- Brenva (Brèche, Rochers), 260.  
 Brosse (Roche), 265.  
 Büttlassen, 82.  
 Caïman (Dent), 266.  
 Calabre (P.), 39; 47 (ill.); 123.  
 Calolden (Cima), 242.  
 Cammelli (Rocca), 237 (ill.).  
 Canali (Cima), 218; 241.  
 Capucin de Tacul, 259; 261 (ill.).  
 Carrel (P.), 154.  
 Castelletto (M.), 196; 266.  
 Castello (M.), 91; 156.  
 Castello (Cima), 218.  
 Catinaccio, 218.  
 Catolivier (Mad. di), 26.  
 Caucaso (Spediz. 1935), 186, 187; 216; 269.  
 Cavale (Pas), 81.  
 Cavalla (Passo), 81.  
 Cavallo (Cresta e Cima), 31; 37 (ill.).  
 Ceresole (P.), 81.  
 Cervino (M.), 188.  
 Cervo (M.), 34.  
 Chambeyron (Brèche), 285.  
 Champorcher (Finestra), 99; 98 (ill.).  
 Châtey (Colle), 284.  
 Chécourit (Col), 74.  
 Chenaillet (Col), 22.  
 Chétif (Château), 105; 103 (ill.).  
 Chétif (M.), 107; 108 (ill.).  
 Chevalier (P.te), 241; 266.  
 Choucas (Tour), 265.  
 Ciamarella (Piano), 26.  
 Ciamarella (Uia), 159.  
 Ciampatsch (Sasso), 242.  
 Ciardoney (Colle), 124; 130 (ill.).  
 Ciavazzes (Piz), 217.  
 Citron (Col), 187.  
 Civetta, 217, 2182.  
 Clapier (Col), 80.  
 Clapière (Trident), 265.  
 Colombo (M.), 276; 281 (ill.).  
 Comé Gregorio, 195.  
 Comici Emilio, 16; 26.  
 Coolidge (Pic), 216.  
 Cougourda (Caire), 187.  
 Courtes (Les), 241; 266.  
 Cristal (Arêtes), 265.  
 Croce Rossa, 168.  
 Croux Jos. (Aig.), 159.  
 Cugno dell'Alpetto, 41; 72.  
 Cumiana (Tre Denti), 229; 233, 238 (ill.).  
 Cuerno (Cerro), 256 (ill.).
- Dainelli (P.) (Caucaso), 131.  
 Dalum, 217.  
 Dames Anglaises, 175; 176 (ill.);  
 Dames Anglaises (Bivacco), 175; 176 (ill.).  
 De Amicis (Guglia), 218.  
 Del Croix (Cima), 217.  
 De Lépiney (P.te), 241.



Traversière (Colle), 81.  
 Travnik, 186.  
 Trécaré (Becca), 40.  
 Tresero (Pizzo), 242.  
 Tribolazione (Becchi, Colle), 69; 68 (ill.);  
 108 (rettif.).  
 Trieste (Torre), 217.  
 Triolet (Aig.), 241.  
 Trois Dents, 266.  
 Tronador (Croce commemor.), 18 (ill.).  
 Trubinasca (Pizzo), 218.  
 Tuckett (P.), 117.  
 Tzanteleina (P.), 47 (ill.).  
 Ulrichhorn, 156.  
 Valeille (Bivacco-fisso), 50; 159.  
 Valgrande (Guglia), 242.  
 Vallon des Étages (P.te), 265.  
 Vallone P., 276; 281 (ill.).  
 Vallonet (Col), 81.  
 Vallotta (P. e Bocch.), 32.  
 Valsoera (Becco), 205; 208 (ill.).  
 Vars (Col), 81.  
 Vayrasse (Col), 81.  
 Venezia (P.), 218.  
 Venezia (Torre), 217.  
 Vens (Cima), 265.  
 Ventina (Passo 3084), 109.  
 Verdi (Laghi), 22.  
 Verte (Aig.), 241; 266.  
 Vezzeda (Cima), 218.  
 Viso (M.), 115; 121 (ill.).  
 Viso Mozzo, 22.  
 Waddington (Mt.), 156.  
 Weisse Frau, 82.  
 Wetterhorn, 82.  
 Winkler (Torre), 242.  
 Wologata (Caucaso), 18.  
 Zuccaro (Pan di), 218.

#### SOTTOSEZIONI E GRUPPI

« Alfa », 168.  
 « Amici delle Alpi », 139.  
 « Edelweiss », 88, 112.  
 « Geat », 27, 54, 196.  
 « Quintino Sella », 26, 87, 140, 168, 246, 270.  
 « Tabor », 27.  
 « U.E.T. », 88, 112, 196.  
 « C.A.A.I. », 167, 196, 222.  
 « Fotogruppo », 85, 196.  
 « Palestra », 85.  
 « U.S.S.I. », 27, 28, 55, 87, 112, 139, 246, 270,  
 288.

## MARIO PRANDI

Via Alfieri 24 - Via G. Prati 2 (interno) - TORINO - Telefono 42704

Apparecchi ed articoli per la fotografia e la cinematografia del dilettante - Laboratorio sviluppo, stampa, ingrandimento - Laboratorio d'incisione su metalli: Targhe, sigilli, timbri; galvanoplastica, rilievografia.

**LATTERIA E GELATERIA S.<sup>a</sup> TERESA** GELATI - PANNA E CIOCCOLATO - COLAZIONE ALLA FORCHETTA - CAFFÈ ESPRESSO

TORINO — Via XX Settembre, 50 - Telefono 49-883 - C. P. E. C. Torino 47719

**STABILIMENTO BAGNI SAN SIMONE**

Via Garibaldi, 11 bis (vicino a piazza Castello) — Via S. Tommaso, 4 - Telef. 49-167  
SERVIZIO PEDICURO E CALLISTA

LUIGI ANFOSSI, direttore responsabile

Tipografia Carlo Accame - Torino, Corso Reg. Margherita 46 bis