

CLUB ALPINO ITALIANO

SEZIONE DI TORINO

Via Monte di Pietà, 28.



Telefono N. 46-031.

COMUNICATO MENSILE AI SOCI

Col 15 Ottobre si fa vacante il posto di Segretaria-contabile alla Sezione di Torino.

Le eventuali richieste corredate da referenze debbono essere trasmesse per iscritto alla Presidenza entro il 10 ottobre.

Rifugio Regina Elena

Siamo lieti di comunicare che l'Istituto delle Opere Pie di S. Paolo ha deliberato un contributo finanziario di L. 1000 per il nostro nuovo Rifugio in Alto Adige.

Al benemerito Istituto rivolgiamo i nostri vivi ringraziamenti.

XV GITA SOCIALE

Rognosa di Sestrières (m. 3280)

(Spartiacque Chisone — Ripa)

Monte Fraitéve (m. 2701)

(Spartiacque Dora-Chisone)

9-10 Ottobre 1926

Sabato 9 ottobre - Ritrovo Porta Nuova ore 16,45, partenza ore 17. Arrivo a Oulx ore 19,16, in automobile al Colle di Sestrières ore 21; pernottamento all'albergo in letti.

Domenica 10 Ottobre - Comitiva A. Sveglia ore 5; partenza ore 6; pel vallone del Chisonetto e il Passo di S. Giaco-

mo alla Vetta della Rognosa di Sestrières ore 11; Inizio della discesa ore 13; al Colle di Sestrières ore 16.

Comitiva B: Sveglia ore 7,30, partenza alle 8,30; per il Monte Platasse alla Vetta del M. Fraitéve ore 10,30. Sosta in Vetta a volontà; ritorno al Colle per le ore 16.

Comitiva A e B: Partenza in automobile ore 16,30; arrivo Oulx ore 18, partenza per Torino ore 19,18; Arrivo a P. N. ore 21,30.

Direttori: Tombolan-Fava, Dubosc, Locchi, Richetta.

Avvertenze

Il numero dei partecipanti è illimitato. E' opportuno però che le iscrizioni avvengano per tempo per fissare il numero delle automobili e i posti d'albergo.

Equipaggiamento alta montagna.

Le iscrizioni si chiuderanno il giorno 8 ottobre alle ore 22 e non saranno ritenute valide se non accompagnate dalla quota.

XVI GITA SOCIALE

Monte Chersogno (m. 3026)

(Valle Maira)

24 ottobre 1926

Sabato 23 - Ritrovo Stazione P. N. ore 12,30 - Partenza ore 13,15, arrivo a Dronero ore 16,50; in autobus a Acceglio (m. 1220) ore 19 - Pranzo all'albergo (*prenotarsi*) - Pernottamento in letti.

Domenica 24 - Sveglia ore 4,30 - Partenza ore 5 - Grangie Durazza sopra-
na (m. 1773) ore 6,30 - Colazione al
sacco - Partenza ore 7 - Capanna di
Verzio (m. 2483) ore 9 - Refezione al
sacco - Partenza ore 9,30 - In vetta
ore 11,15 - Pranzo al sacco - Partenza
ore 13,15 - Per le grangie Chiotti (m.
2002) - Pellegrino (1596), Castiglione
(1440), S. Michele (1353), a Prazzo
(1010), ore 17,15. In auto a Dronero
ore 19 - Torino arrivo ore 20,05.

AVVERTENZE

Equipaggiamento di alta montagna -
Fascia da neve - Guanti - Maglia pesan-
te - Piccozza.

SPESA

Pei Soci L. 56.

Pei non Soci L. 65.

Prenotazione pranzo (pane, minestra,
piatto di carne con verdura, frutta, o
formaggio, a parte il vino) L. 8.

Direttori: Mario Borelli - De Pieri -
Raineri - Tombolan.

XVII GITA SOCIALE

TESTA PAYAN (m. 1856)

(Valle d'Ala di Stura)

Domenica 7 Novembre: Ferrovia di
Lanzo, Via Ponte Mosca. Ritrovo ore
5,40. Partenza in treno ore 6,40. Mez-
zenile (m. 588) arrivo ore 7,30. Partenza
immediata a piedi. Cappella della Con-
solata (m. 1100) arrivo ore 9,30. Refe-
zione al sacco. Partenza ore 10. Per la
cresta E alla vetta, arrivo ore 13. Pranzo
al sacco. Partenza per la discesa ore 15.
Varagno (m. 700) ore 18. Ceres ore 19.
Partenza in treno ore 20,30. Arrivo a
Torino Via Ponte Mosca ore 21.

Spesa approssimativa L. 13,50 per i
soci e L. 14 per i non soci.

Direttori: Bezzi, Fontanela, Massocco.

Equipaggiamento media montagna. Le
iscrizioni si ricevono alla Sede del Club
fino alle ore 21 del giorno 5 novembre.

Assicurarsi all'atto dell'iscrizione degli
eventuali cambiamenti.

La Gita Sociale

alla Punta Ferrand e Niblè

19-20 settembre 1926

Con tempo bellissimo si è svolta rego-
larmente la gita sociale, che ebbe per mè-
ta le punte Ferrand e Niblè. Il numero
dei partecipanti fu limitato per ragioni
logistiche e per la capacità del rifugio
Vaccarone. Ad ogni modo 38 soci su 45
che raggiunsero il rifugio, hanno com-
piuto la traversata dal Colle del Monce-
nisio a Salbertrand passando per il Pic-
colo Moncenisio, il Clapier, l'Agnello, sa-
lendo le punte Ferrand e Niblè e scen-
dendo quindi al colle d'Ambin.

Ottima l'organizzazione, molta allegria
e buon affiatamento tra i partecipanti.

La disgrazia sulla Punta dell'Orsiera

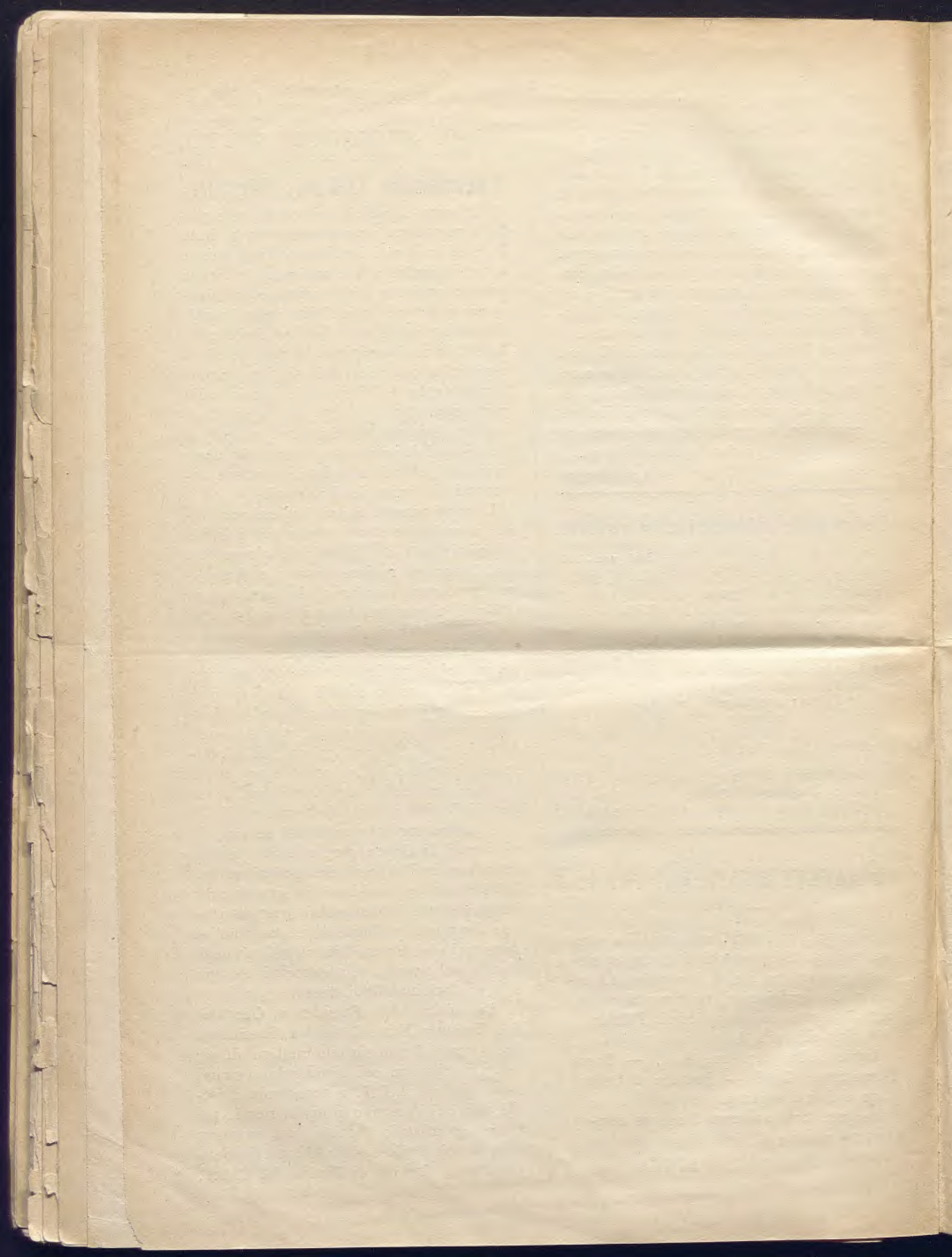
Domenica 12 Settembre u. s. i signori
Giuseppe Cento della Sezione di Susa e
Guido Moretti della SARI mentre stavo-
vano compiendo l'ascensione dell'Orsiera
dal versante Valsusino vi trovavano la
morte.

Le squadre di soccorso organizzate da
Torino e di cui facevano parte valenti
alpinisti amici dei caduti, ne rinveniva-
no le salme e provvedevano al trasporto
al basso.

Alle famiglie dei due compianti nostri
colleghe le condoglianze della Sezione.

Il cav. Federico Archieri

Si era iscritto alla nostra Sezione nel
1889 e subito prese parte attiva alle ma-
nifestazioni sociali intervenendo a riunioni,
a congressi ed a gite. La ginnastica
e l'alpinismo sono stati la passione dei
suoi anni giovanili ed all'alpinismo con-
tinuò a dedicare anche nella maturità le
sue migliori energie, cosicchè sono innu-
merevoli le ascensioni compiute lungo tut-
ta la cerchia delle Alpi Piemontesi da
questo consocio che, mite d'animo, pie-
no di rettitudine, di bontà e di simpa-
tica signorilità sapeva raccogliere, anche
per l'austerità della sua vita, così lar-



Le pubblicazioni SARI

Brillante fu l'esito della pubblicazione del VI Itinerario SARI «I monti della Valnontey» edito in occasione dell'Attendamento 1926. Distribuito gratis a tutti i soci della S.A.R.I. e ai partecipanti all'Attendamento incontrò il pieno favore di tutti quelli che non conoscendo la splendida località non avevano nessun'altra opera a cui rivolgersi per informazioni.

Ancora la Direzione S.A.R.I. rinnova caldi e vivi i ringraziamenti ai Sarini Anziani dottori Barisone e Tonella e al Sarino Pifferi per la loro opera così gentilmente e velocemente prestata.

Varie

Messa gentilmente a disposizione della Direzione S.A.R.I. funzionò quest'anno all'Attendamento una macchina da scrivere Remington portatile. Il perfetto funzionamento di questa comodissima macchinetta riuscì utilissimo nella corrispondenza, nelle relazioni e nelle comunicazioni ai Soci.

Elenco principali ascensioni effettuate durante il 4 attendamento SARI 1926

Becco della Pazienza - Prima ascensione per la parete Nord.

Roccia Viva - Prima ascensione senza guide.

Punta della Cisetta - Prima ascensione per la parete Sud-Ovest.

Gran Paradiso - per la via solita, salito da 6 cordate.

Gran Paradiso - Traversata, compiuta da 5 cordate.

Grivola - per la parete Est, salita da 4 cordate.

Herbetet - salita da 5 cordate.

Tersiva - salita da 4 cordate.

Torre S. Orso - Torre S. Andrea - Gran S. Pietro - traversata da 2 cordate.

Inoltre vennero salite: Punta di Forzo - Punta Fenilia - Gran Sertz - Testa di Money - Punta Nera - Pic Patri - M. Emilius - Rosa dei Banchi ed altre gite minori.

GRUPPO FEMMINILE U. S. S. I.

della Sezione di Torino del Club Alpino Italiano

Resoconto finale dell'accampamento Ussino

Come a suo tempo era stato annunciato la sezione femminile del C.A.I. di Torino ha quest'anno piantato le tende in val d'Aosta e più precisamente a Lignan nella quasi ignota valle di St. Barthélemy. Lignan sorge sopra un pianoro aereo circondato da pinete incantevoli tra le quali scorrono numerosi ruscelli di acque assai fresche ed ha, di fronte buona parte delle vette del Gruppo del Gran Paradiso, della Rosa dei Banchi e Tersiva al Gran Nomenom. Valle che la Ussi è lieta di aver fatto conoscere alle sue socie e che si duole sinceramente non sia conosciuta per contro da moltissima

parte della famiglia alpinistica. Una settantina di signorine si avvicendarono nei 3 turni in cui il campeggio era stato diviso durante tutto il mese di agosto. Fortuna volle che il tempo si mantenesse al bello sempre, permettendo gite ed escursioni senza fine. Infatti ci si comunica che mai come nell'estate attuale furono numerose le gite compiute: a volte il campo rimaneva quasi deserto. Intanto buona parte, ogni giorno si imboscava tra i pini ai piedi del Faroma a pochi passi da residui di nevati che permettevano la fabbricazione di gelati straordinari. Alcune numerosissime comitive si recarono a più riprese a Valtournanche valicando il col Fenetre e camminando oltre dodici or in un giorno. Altre toccarono Aosta, il Gran San Bernardo, Courmayeur, ecc.

Furono visitate e raggiunte le seguenti località in gita sociale: Becca di Viou, Colle di Vessona e l.o Dentè di Vessona, Santuario di Cuneì (il più alto del mondo tra le nevi eterne), Préterier, Lago di Lusenej, Colle di Livournea, M. Morion, ecc. ecc. Una pattuglia velocissima compì poi alcune gite in grande stile che elenchiamo succintamente: Dal campo a Préterier, Lusenej, Fenetre de Cian, M. Redessau, Colle e ghiacciaio di Chava-cour, Punta di Cian, Valcournère, Prarayer, Chamen, Val Montagnaya, Crestone e Fremite de Cuneì, Lignan. Poi, Aosta, Courmayeur, Purtud, Lac Combal, Miage, Col de la Seigne, Aosta, Pont St. Martin, Gressoney, Lac Gabiet, Col d'Olen, Stollember e ritorno. Detta pattuglia sorpresa da un temporale nell'alto vallone di Montagnaya bivaccò tutta una notte su uno spuntone di roccia a 3050 metri sul crestone di Cuneì, a digiuno.

Nessun incidente turbò mai la tranquillità del campo e nelle ore di riposo i canti di montagna si alternavano a giochi e a pазze risate. L'ottima organizzazione dovuta alle infaticabili cure della presidentessa della U.S.S.I. prof. Rosetta Catone permise di considerare il campeggio come una normale villeggiatura, il che non v poco se si tien conto che la valle di St. Barthélemy non possiede strade all'infuori di rare mulattiere e sentieri.

Sappiamo che fin da ora si sta pensando al campo pel prossimo estate: Courmayeur? Gressoney? Valtournanche Mistero: che tuttavia sveleremo il più presto possibile ai nostri lettori e alle gentili alpiniste.

A. B.

Gruppo Sciatrici « Ussi »

Col mese di ottobre vengono aperte le iscrizioni al Gruppo Sciatrici « Ussi » mediante la tassa annuale di L. 2, che da diritto ad una tessera speciale e a speciali facilitazioni per tutte le manifestazioni invernali.

Tutte le Ussine sono invitate a farsi Socie Sciatrici, per dare sempre maggior

sviluppo e incremento a questo già attivissimo sottogruppo della Ussi.

Festa autunnale delle Castagne

a CASTAGNETO PO, in unione alla Sez. Canayesana del C. A. I. Domenica 24 Ottobre

L'invito s'intende esteso a tutte le socie e famiglie e non socie purchè presentate alla Direzione. Il programma verrà inviato a suo tempo alle socie e pubblicato sui giornali.

Gruppo Fotografico « Ussi »

L'Ufficio Fotografico « Ussi » prega tutte le Socie e partecipanti non Socie, al 4.o accampamento Ussino di Lignan, di inviare entro il 31 ottobre alla Sede Sociale, tutte le fotografie panoramiche o di gruppi eseguite all'accampamento, affinché la Commissione appositamente incaricata, possa scegliere le migliori, ed esporle alla Sede della « Ussi » nel prossimo mese di Novembre. Inoltre si avvertono le sigg. partecipanti al campo che tutte le fotografie dello stesso sono a loro disposizione presso la Ditta Bertinara e Vaudano (via Cernaia, 3).

Buttini - Martini - U.F.U.S.S.I.

Ussine! Procurate nuove socie al nostro gruppo

ITINERARI ALPINI

sono usciti

Valli di Lanzo (Parte I)

Valli di Lanzo (Parte II)

con numerose carte ed illustrazioni

Caduno L. 2

I soci possono ritirarli alla Sezione al prezzo di L. 1,50 cad.

Dir. Resp.: AMBROSIO dott. ENRICO.

Tipografia Sociale - Pinerolo 1926