

LA COUR-...
partecipanti...
ostacolo...
iva-alpinisti...
ontarsi di...
uella del...
tugni: il Col...
Lago di C...
beta, Soldini

cipanti hanno...
di cammino...
a Val Ven...
rama non ab...
mirato in tut...
a.

TO SOCIALE...
uto inizio con...
prevista dal...
a il corrente...
za del p...
rio: nel pro...
mo ragguar...
1 quest'impor...

C. AL PIZZO...
incia ad essere...
a per le con...
soggiorno. Po...
ta, i soggior...
sfavorevoli...
lanc. Tuttavia...
anza i fiori...
tato del p...
nti da Gerol...
regolari e tem...
frequentatori...
segnalato efor...

IVIDUALE IN...
nostri giovani...
loro lodovole...
lato il Sigaro...
Magnaghi per...
la via Lecco...
setentrionale...
Torione. Fior...
i pinnacoli...
rof. Luisa Ro...
rgio al cor...
prospera e fe...
no Gian Paolo...
erino Moretta.

PASINI...
bile e propr...
bunale Milano...
184 del Reg...
Via Senato 28

ARI...
sono con...
vità sportiva...
TI MALI?...
famoso lin...
folente. Ben...
un benefico...
che penetra...
che, a poco...
sce il dolore

LINIMENTO...
DAN...
L DOLORE...
LOAN-POMATA...
DA...
DALE...
100 a 12.700...
ROCCIA...
tte le sere

mpre

TI S.p.A.

2 3 / 4

A

LLA...
ipinista

VO,,...
VINICOLA...
APARUTA...
ACCIA...
MO)

LO SCARPO

ALPINISMO - SCI - ESCURSIONISMO

108 TORINO
18
Via Marconi 18
dott. Pietro Grenzi

Ufficiale per le Sezioni del C.A.I. - Milano, Roma, U.G.E.T. Torino, S.A.T. Trento, S.E.M., Venezia, Lodi, Varese, « Fior di Rocca » Milano - F.A.L.C. Milano - Sci Club « Penna Nera » Milano - G.A.M. Milano - S.A.M. Monza - S.A.P. Padova - Amici de « Lo Scarpone » Varese

PREZZI DI ABBONAMENTO ANNUO
Ordinario L. 700 (Estero il doppio) - Sostenitore L. 1500 - Benemerito L. 3000
L'abbonamento può decorrere da qualsiasi data dell'anno
C. C. post. 3/1979

Direzione e Amministrazione: Milano (439) - Via Plinio, 70
Recapito centrale per abbonamenti, acquisto copie separate e libri di presenza
Via Borromeli, 11 - presso Edoardo Colombo (1° piano) - tel. 80.76.84

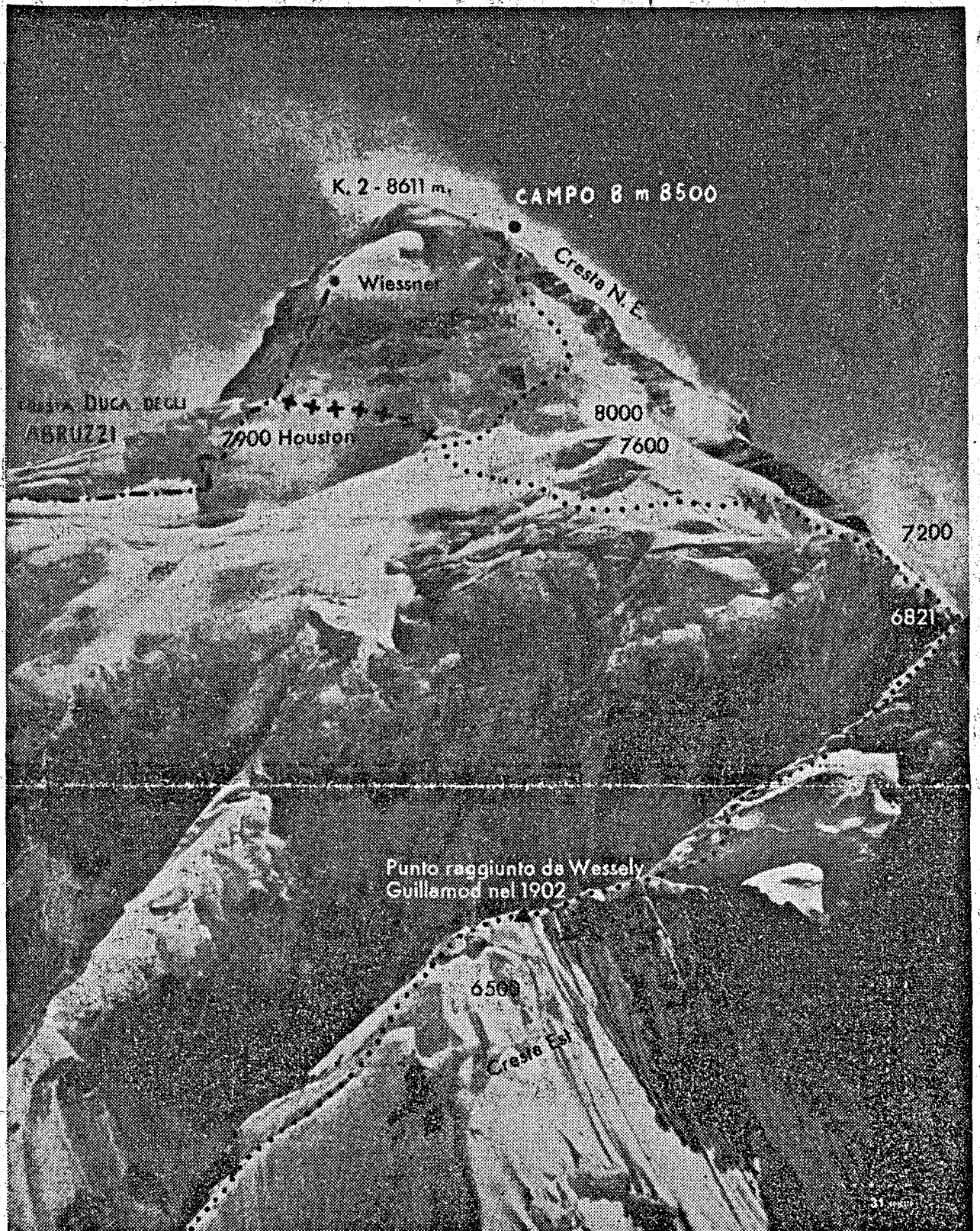
PUBBLICITÀ - Prezzi della inserzioni avvisi commerciali L. 60 per m/m di altezza, larghezza una colonna; Piccola pubblicità: L. 30 per parola. - Le inserzioni si ricevono esclusivamente presso: Società per la Pubblicità in Italia (S.P.I.), sede di Milano, Piazza degli Affari 4, Palazzo della Borsa (Tel. 80.24.50-1-2-3-4-5) e Agenzia di Città, Largo Santa Margherita (Tel. 80.34.63)

Anno XXIV - N. 15
Esce il 1° e il 16 di ogni mese
5 Agosto 1954
Una copia L. 35
(Arretrati L. 50)
In vendita via Borromeli 11 (Colombo)
Sped. in abb. postale - Gruppo 2

GIORNATE TRIONFALI PER L'ALPINISMO ITALIANO

A 45 anni dal tentativo del Duca degli Abruzzi la Spedizione del C.A.I. ha conquistato il K2

Gli approcci finali alla vetta



Tutti i membri sono già ritornati al campo base

Al momento di andare in macchina ci viene comunicato il testo del sospirato telegramma di conferma della vittoria, inviato, in data 3 corrente da Skardu, al dott. Vittorio Lombardi, vicepresidente della Commissione esecutiva della Spedizione e così redatto:
« Vittoria in data 31 luglio. Tutti bene. Tutti riuniti al campo base. Prof. Desio ».

Per la storia di questa gloriosa impresa, non sarà inutile riportare brevemente le vicende che la precedettero, riportandoci a quanto pubblicato lo scorso numero, allorché annunciammo che la Spedizione aveva raggiunto il 5.° e forse anche il 6.° campo.
In data 28 luglio alla Commissione esecutiva giungeva la seguente lettera in data 12 luglio del prof. Desio dal campo-base:

« Ho saputo oggi che l'aereo da dodici giorni causa il maltempo, che ha perseguito la Spedizione ormai per 40 giorni, avendo consentito solo una brevissima schiarita di due o tre giorni, ostacolando seriamente l'attacco al K2. Più ancora della neve nei campi superiori è il vento violentissimo che mette a dura prova le tende (ne sono già state strappate e distrutte due) e il sistema nervoso degli alpinisti. Malgrado ciò l'8 corr. è stato raggiunto il 6.° campo attraversando la via di salita, così che non c'è ormai più un metro dove non ci siano corde fisse. I progressi sono lentissimi e il logorio fisico degli uomini intensissimo, perché hanno dovuto lavorare in condizioni di tempo veramente disastrose. Per fortuna il campo-base è assolutamente confortevole e permette agli uomini, a turno, un periodo di riposo dopo lo sfavorevole soggiorno ai campi alti. Comunque tengo duro e cerco di animare chi più ha bisogno e sostenere quelli più esagerati: in realtà basterebbe una settimana di vero bel tempo per saltare sulla spalla ed effettuare il tentativo alla vetta ».

In un postscritto del 14 luglio il prof. Desio annotava:
« Da ieri il tempo è sensibilmente migliorato, per quanto ci sia ancora molto vento nei campi alti, e il vento è il nostro nemico peggiore. Gli alpinisti e gli chunche da ieri sono tutti sullo sperone del K2; solo tre sono al campo-base e saliranno domattina. Anch'io sono salito al 2.° campo (circa 5.800 m.) facendo ritorno lo stesso giorno, poiché sapevo che stava arrivando la posta e non volevo ritardare la partenza dei corrieri che porteranno al piano la presenza ».

« Abbiamo superato tutto il dislivello di oltre 900 m. piantando corde fisse su pendii di neve e roccia inclinatissimi per oltre 500 m. Se il tempo si mantiene e il vento non sarà troppo forte, spero di poter annunciare nei prossimi giorni di essere arrivato al campo n. 7. Poi si vedrà: tutto dipende, come ha già molte volte detto, dal tempo. Ripeto che abbiamo avuto tempo perduto per 40 giorni di fila, salvo una interruzione di due o tre giorni. Anche l'amico Ata Ullah ne ha parlato ai giornali pakistani ».

Il 26 luglio giungeva all'Ufficio della Commissione il seguente cablogramma del prof. Desio, datato da Skardu 22 luglio:
« Causa maltempo sospeso da 12 giorni servizio aereo da e per Sarau. Qui tutti bene. Piantato campo 6.° e raggiunto Spalla del K2; operazioni subordinate al tempo molto variabile. Ottenuto primo contatto radio ».

Da questo telegramma si poteva stabilire che il 9 luglio la Spedizione aveva raggiunto la cosiddetta spalla del K2 (m. 7728), al termine della Crestone Duca degli Abruzzi e

te l'attacco vero e proprio alla vetta, la quale si trova al vertice di una piramide che richiede il superamento di difficoltà di 4.° grado. Era questa piramide che rappresentava l'estremamente difficile da superare e l'unico grande ostacolo poteva essere rappresentato dal tempo sfavorevole.
Il 28 luglio le cordate d'avanguardia formate da Lacedelli, Rey, Bonatti, e Compagnoni, riuscivano a piantare il campo n. 8 a circa 8150, proprio sotto la parete terminale,

che rappresentava il più grave ostacolo della salita, attraversando la via dal campo 6.°
E finalmente la mattina del 3 corrente da Caracì veniva diramato a tutto il mondo l'annuncio che gli italiani il 31 luglio avevano conquistato la vetta del K2: una lacconica comunicazione trasmessa dalla radio del campo base e captata a Rawalpindi, che tuttavia non specificava chi fossero i nomi dei primi salitori, cosa che d'altronde il prof. Desio aveva fatto sapere in precedenza affinché il merito del successo andasse diviso impersonalmente fra tutto il gruppo dei partecipanti.

Raggiunta la vetta dalla cordata di avanguardia, approfittando certamente di un breve intervallo di bel tempo, tutti gli alpinisti si sono affrettati sulla via del ritorno al campo base, appena in tempo per evitare la furia della bufera, che si era scatenata nel frattempo, abbandonando nei vari campi tutti i materiali e viveri ancora esistenti.

Manifestazioni entusiastiche in tutta Italia

La notizia della vittoria sul K2 è « scoppiata » come una bomba — è proprio il caso di dirlo — per il gran pubblico, che aveva appreso negli scorsi giorni delle grandi difficoltà incontrate dalla Spedizione soprattutto per il maltempo e forse non si aspettava a così breve distanza la notizia del successo. Molti alpinisti, invece, la attendevano trepidi di giorno in giorno, mentre il dubbio si era insinuato nell'animo di parecchi altri di scarsa fede.

Comunque, l'attenzione di tutti gli italiani si è improvvisamente rivolta verso il grande avvenimento, che ha galvanizzato la stampa quotidiana fin dalle edizioni del pomeriggio del 3 agosto, continuando nei giorni successivi con intere pagine dedicate alla vittoria della Spedizione, interviste coi familiari dei suoi componenti, fotografie, commenti, ecc. E questo è uno dei più immediati e confortanti frutti di questo trionfo, che ha concentrato l'attenzione non solo d'Italia ma del mondo intero sull'alpinismo italiano e sul C.A.I. che aveva organizzato l'impresa.

E qui giova notare, come ha ricordato il dott. Guido Bertarelli, vicepresidente del C.A.I. e membro della Commissione esecutiva della Spedizione al K2 in dichiarazioni alla stampa, come il Club Alpino Italiano sia esultante per l'affermazione superba che il fiore dell'alpinismo nostro ha ottenuto ora sul K2, a poche settimane di distanza dalla conquista di un'altra vetta inviolata, quella del Monte

Api, purtroppo funestata dalla nota tragedia. E questo quando cinque altre Spedizioni straniere che contemporaneamente si cimentavano sull'Imalaia e nel Caracorum, hanno dovuto invece ripiegare senza esito.

Non è da escludere che l'esplosione di entusiasmo e di interesse per questa vittoria dell'Alpinismo italiano, finora negletto dalla massa che non ne capisce la nobiltà spirituale, sia un'inconscia reazione alla miseria morale dei milionari del ciclismo e del calcio, che hanno dato questo anno le più cocenti sconfitte allo sport italiano. Vi sarà ancora qualcuno che osi parlare di « inutile impresa » e di « soldi scupati » per la Spedizione al K2?

● Continua in 2ª pag.



IL CAPO Prof. Ardito Desio

Vittoria!

Gli Italiani che hanno trepidato per oltre tre mesi in attesa dell'esito finale della grande avventura, hanno finalmente sciolto l'osanna agli undici alpinisti capeggiati dal prof. Ardito Desio e ai quattro scienziati che la memorabile impresa hanno saputo compiere.

La grande montagna inviolata di metri 8611, la seconda del mondo per altezza, è sfata attaccata ancora una volta da una Spedizione italiana, la terza nel volgere di 45 anni, e vinta. Il Club Alpino Italiano che ha organizzato la Spedizione per mezzo di una apposita Commissione presieduta dal prof. Ardito Desio, può giustamente compiacersi dei risultati di questa conquista che suggerisce trionfalmente i suoi 90 anni di attività feconda e sempre rifiorente, per diffondere la conoscenza delle montagne italiane e di quelle straniere.

Il C.A.I. è così riuscito a portare a termine l'impresa concepita e tentata per la prima volta dal Duca degli Abruzzi nel 1909, ri-

tentata dal Duca di Spoleto nel 1929, con carattere scientifico-geografico, per parlare soltanto dei tentativi italiani, mentre vi furono quelli americani di Wessner nel 1939 che raggiunse i m. 8370 e di Houston nel 1938 e nel 1953, che arrivò a m. 7925.

Gli spiriti del Duca degli Abruzzi, del Duca di Spoleto e dei loro compagni esulteranno certo in quest'ora per avere la generazione attuale conquistata la loro vetta, conquista alla quale le avversità del tempo hanno dato carattere di sovrumano eroismo.

In tre mesi la Spedizione ebbe soltanto dieci giorni di sole e gli uomini tutti dovettero fare appello alle loro più recondite e sconosciute risorse spirituali per sostenere il fisico che era giunto all'estremo limite della resistenza.

Noi mandiamo un eom-

giungere il campo-base, come furono trasportati 16 mila kg. di materiale lungo tale distanza, e lo sforzo compiuto per il trasporto lungo i campi del materiale stesso.

Ora ci limitiamo a ricordare come la vetta del K2 — seconda del mondo per altezza, ma più difficile dell'Everest, a detta degli esperti — sia stata scalata soltanto da italiani; inoltre questa è la prima vittoria dell'Alpinismo europeo come tale, su vette così eccelse.

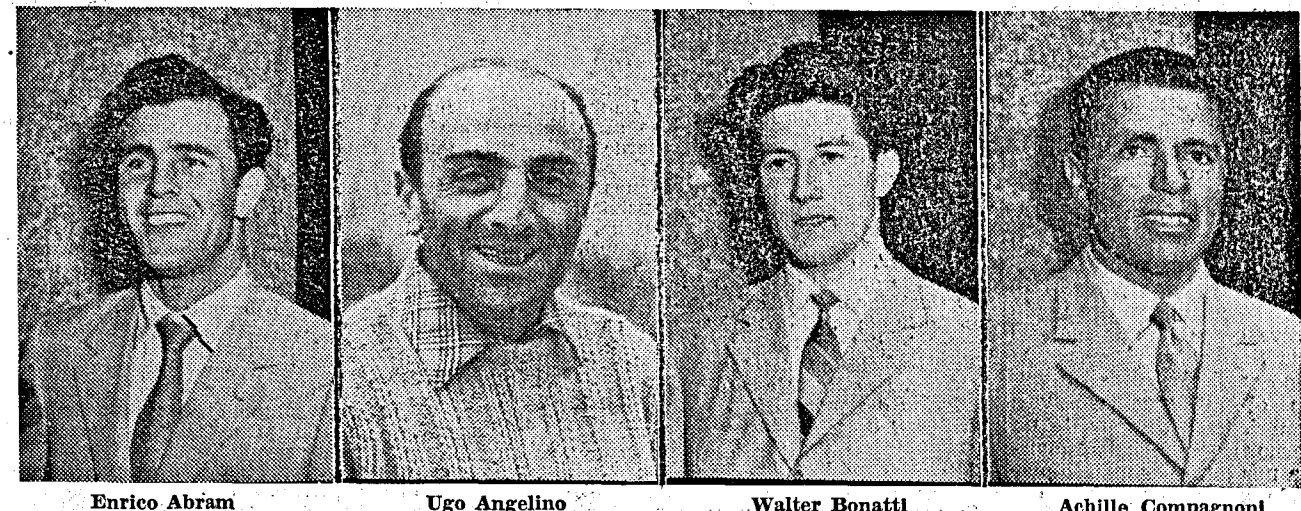
Gli organizzatori dell'impresa

Ricordiamo che la Spedizione al K2 è stata organizzata da un'apposita Commissione, di cui è presidente il prof. Ardito Desio; vicepresidente il dott. Vittorio Lombardi e composta dal dott. Guido Bertarelli, conte Aldo Bonacossa, avv. Renato Chabod, rag. Amedeo Costa, avv. Gustavo Gaja, dott. Alessandro Guasti, rag. Piero Oneglio, dott. Guido Rivetti, dott. Silvio Saglio, sen. Attilio Tisvi, conte dott. Ugo di Valle-

- Prof. Ardito Desio
- Enrico Abram
- Ugo Angelino
- Walter Bonatti
- Achille Compagnoni
- Ciriillo Floreanini
- Ing. Pino Galotti
- Lino Lacedelli
- Mario Puchoz
- Ubaldo Rey
- Sergio Viotto
- Gino Soldà
- Dott. Guido Pagani
- Cap. Francesco Lombardi
- Prof. Antonio Marussi
- Dr. Bruno Zanettin
- Prof. Paolo Graziosi
- Mario Fantin
- e in inchiniamo riverenti dinanzi al sacrificio di Mario Puchoz.

Più tardi verrà narrata l'impresa nelle sue gesta eroiche: come furono superati 175 km. di montagne senza strade per rag-

Il gruppo degli alpinisti



Enrico Abram



Ugo Angelino



Walter Bonatti



Achille Compagnoni



Ciriillo Floreanini



Pino Galotti



Lino Lacedelli



Mario Puchoz



Ubaldo Rey



Sergio Viotto



Gino Soldà



Dott. Guido Pagani

RABARBARO ZUCCA

il solo realmente efficace

NELLE SEZIONI DEL C.A.I. VITA DELLA S.A.T.

MILANO

OTTAGONO

All'ing. comm. Alfredo Farina, nostro ufficio tecnico, è stata concessa la cittadinanza onoraria dal Comune di Béa, in riconoscimento dell'opera fatta da lui svolta per lo sviluppo turistico della zona Intra-Fremontina.

Egli infatti è stato ideatore della ferrovia Intra-Premono ed ora è progettista della costruenda autostrada che congiungerà più facilmente le due località di questa importante zona turistica.

La Sezione del C.A.I. e i suoi soci esprimono al vecchio amico comm. Farina i loro rallegramenti più cordiali.

Luigi Tuana è rimasto gravemente ustionato dallo scoppio di una lampada a gas liquido, avvenuta nel Rif. Pizzini. All'amico Tuana mandiamo i più fervidi auguri di pronta guarigione e i più cordiali saluti.

Lo scoppio della lampada ha prodotto anche rilevanti danni alla costruzione, ma subito il solerte e munifico editore Murari, ha provveduto ai lavori necessari perché il Rifugio possa accogliere, con la consueta ospitalità, i nostri alpinisti.

Scoppia di un amico. — Il 15 luglio scorso decevava Luigi nostro amico, socio comm. Antonio Migliavacca, affezionato, munifico e prezioso collaboratore in molte iniziative sezionali.

Ai familiari e a dirigenti la ditta Davide Campari portiamo le più sentite condoglianze.

Prossime gite

Pel 28-29 corrente è in programma un'altra delle gite avvenute per metà la Val Masino, che si aggiunge a quelle effettuate in giugno e luglio. Avrà per base la Cap. Gianetti; una gita salira al Passo Gemono comm. Antonio Migliavacca, affezionato, munifico e prezioso collaboratore in molte iniziative sezionali.

Ai familiari e a dirigenti la ditta Davide Campari portiamo le più sentite condoglianze.

Prossime gite

Pel 28-29 corrente è in programma un'altra delle gite avvenute per metà la Val Masino, che si aggiunge a quelle effettuate in giugno e luglio. Avrà per base la Cap. Gianetti; una gita salira al Passo Gemono comm. Antonio Migliavacca, affezionato, munifico e prezioso collaboratore in molte iniziative sezionali.

Ai familiari e a dirigenti la ditta Davide Campari portiamo le più sentite condoglianze.

Prossime gite

Pel 28-29 corrente è in programma un'altra delle gite avvenute per metà la Val Masino, che si aggiunge a quelle effettuate in giugno e luglio. Avrà per base la Cap. Gianetti; una gita salira al Passo Gemono comm. Antonio Migliavacca, affezionato, munifico e prezioso collaboratore in molte iniziative sezionali.

Ai familiari e a dirigenti la ditta Davide Campari portiamo le più sentite condoglianze.

Prossime gite

Pel 28-29 corrente è in programma un'altra delle gite avvenute per metà la Val Masino, che si aggiunge a quelle effettuate in giugno e luglio. Avrà per base la Cap. Gianetti; una gita salira al Passo Gemono comm. Antonio Migliavacca, affezionato, munifico e prezioso collaboratore in molte iniziative sezionali.

Ai familiari e a dirigenti la ditta Davide Campari portiamo le più sentite condoglianze.

Prossime gite

Pel 28-29 corrente è in programma un'altra delle gite avvenute per metà la Val Masino, che si aggiunge a quelle effettuate in giugno e luglio. Avrà per base la Cap. Gianetti; una gita salira al Passo Gemono comm. Antonio Migliavacca, affezionato, munifico e prezioso collaboratore in molte iniziative sezionali.

Ai familiari e a dirigenti la ditta Davide Campari portiamo le più sentite condoglianze.

Prossime gite

Pel 28-29 corrente è in programma un'altra delle gite avvenute per metà la Val Masino, che si aggiunge a quelle effettuate in giugno e luglio. Avrà per base la Cap. Gianetti; una gita salira al Passo Gemono comm. Antonio Migliavacca, affezionato, munifico e prezioso collaboratore in molte iniziative sezionali.

Ai familiari e a dirigenti la ditta Davide Campari portiamo le più sentite condoglianze.

Prossime gite

Pel 28-29 corrente è in programma un'altra delle gite avvenute per metà la Val Masino, che si aggiunge a quelle effettuate in giugno e luglio. Avrà per base la Cap. Gianetti; una gita salira al Passo Gemono comm. Antonio Migliavacca, affezionato, munifico e prezioso collaboratore in molte iniziative sezionali.

Ai familiari e a dirigenti la ditta Davide Campari portiamo le più sentite condoglianze.

Prossime gite

Pel 28-29 corrente è in programma un'altra delle gite avvenute per metà la Val Masino, che si aggiunge a quelle effettuate in giugno e luglio. Avrà per base la Cap. Gianetti; una gita salira al Passo Gemono comm. Antonio Migliavacca, affezionato, munifico e prezioso collaboratore in molte iniziative sezionali.

Ai familiari e a dirigenti la ditta Davide Campari portiamo le più sentite condoglianze.

Prossime gite

Pel 28-29 corrente è in programma un'altra delle gite avvenute per metà la Val Masino, che si aggiunge a quelle effettuate in giugno e luglio. Avrà per base la Cap. Gianetti; una gita salira al Passo Gemono comm. Antonio Migliavacca, affezionato, munifico e prezioso collaboratore in molte iniziative sezionali.

Ai familiari e a dirigenti la ditta Davide Campari portiamo le più sentite condoglianze.

Prossime gite

Pel 28-29 corrente è in programma un'altra delle gite avvenute per metà la Val Masino, che si aggiunge a quelle effettuate in giugno e luglio. Avrà per base la Cap. Gianetti; una gita salira al Passo Gemono comm. Antonio Migliavacca, affezionato, munifico e prezioso collaboratore in molte iniziative sezionali.

Ai familiari e a dirigenti la ditta Davide Campari portiamo le più sentite condoglianze.

Prossime gite

Pel 28-29 corrente è in programma un'altra delle gite avvenute per metà la Val Masino, che si aggiunge a quelle effettuate in giugno e luglio. Avrà per base la Cap. Gianetti; una gita salira al Passo Gemono comm. Antonio Migliavacca, affezionato, munifico e prezioso collaboratore in molte iniziative sezionali.

Ai familiari e a dirigenti la ditta Davide Campari portiamo le più sentite condoglianze.

Prossime gite

Pel 28-29 corrente è in programma un'altra delle gite avvenute per metà la Val Masino, che si aggiunge a quelle effettuate in giugno e luglio. Avrà per base la Cap. Gianetti; una gita salira al Passo Gemono comm. Antonio Migliavacca, affezionato, munifico e prezioso collaboratore in molte iniziative sezionali.

Ai familiari e a dirigenti la ditta Davide Campari portiamo le più sentite condoglianze.

Prossime gite

Pel 28-29 corrente è in programma un'altra delle gite avvenute per metà la Val Masino, che si aggiunge a quelle effettuate in giugno e luglio. Avrà per base la Cap. Gianetti; una gita salira al Passo Gemono comm. Antonio Migliavacca, affezionato, munifico e prezioso collaboratore in molte iniziative sezionali.

Ai familiari e a dirigenti la ditta Davide Campari portiamo le più sentite condoglianze.

Prossime gite

Pel 28-29 corrente è in programma un'altra delle gite avvenute per metà la Val Masino, che si aggiunge a quelle effettuate in giugno e luglio. Avrà per base la Cap. Gianetti; una gita salira al Passo Gemono comm. Antonio Migliavacca, affezionato, munifico e prezioso collaboratore in molte iniziative sezionali.

Ai familiari e a dirigenti la ditta Davide Campari portiamo le più sentite condoglianze.

Prossime gite

Pel 28-29 corrente è in programma un'altra delle gite avvenute per metà la Val Masino, che si aggiunge a quelle effettuate in giugno e luglio. Avrà per base la Cap. Gianetti; una gita salira al Passo Gemono comm. Antonio Migliavacca, affezionato, munifico e prezioso collaboratore in molte iniziative sezionali.

Ai familiari e a dirigenti la ditta Davide Campari portiamo le più sentite condoglianze.

Prossime gite

Pel 28-29 corrente è in programma un'altra delle gite avvenute per metà la Val Masino, che si aggiunge a quelle effettuate in giugno e luglio. Avrà per base la Cap. Gianetti; una gita salira al Passo Gemono comm. Antonio Migliavacca, affezionato, munifico e prezioso collaboratore in molte iniziative sezionali.

Ai familiari e a dirigenti la ditta Davide Campari portiamo le più sentite condoglianze.

Prossime gite

Pel 28-29 corrente è in programma un'altra delle gite avvenute per metà la Val Masino, che si aggiunge a quelle effettuate in giugno e luglio. Avrà per base la Cap. Gianetti; una gita salira al Passo Gemono comm. Antonio Migliavacca, affezionato, munifico e prezioso collaboratore in molte iniziative sezionali.

Ai familiari e a dirigenti la ditta Davide Campari portiamo le più sentite condoglianze.

Rimesso: il tempo al bello la affluenza delle iscrizioni è ora più che mai. Sono ancora disponibili alcuni posti. Consigliamo di iscriversi sollecitamente, nelle ore di martedì e venerdì, presso la sede che Piazza Duomo, Bar Commercio.

L'Unito. — Vive condoglianze al nostro segretario Alberto Castagnero per l'improvvisa scomparsa dello zio dott. don Ettore Ferrario, che sempre ci ha onorati della sua cordiale amicizia.

Nel pomeriggio si scende a S. Martino a prendere il pullman che ci riporta per le 22 a Milano. G. Pavan

FIOR di ROCCIA

VII CORSO ABRAMPIAMENTO «MORÈS». — Le lezioni, regolarmente svoltesi in giugno, sono state interrotte per un mese a causa della partenza di un socio. Il corso riprenderà il 15 settembre. Per informazioni rivolgersi al segretario, via S. Pietro, 10. G. Pavan

Accantonamento a S. E. M. — Il 25 agosto si svolgerà l'Accantonamento a S. E. M. (Monte Rosa). Per informazioni rivolgersi al segretario, via S. Pietro, 10. G. Pavan

Accantonamento a S. E. M. — Il 25 agosto si svolgerà l'Accantonamento a S. E. M. (Monte Rosa). Per informazioni rivolgersi al segretario, via S. Pietro, 10. G. Pavan

Accantonamento a S. E. M. — Il 25 agosto si svolgerà l'Accantonamento a S. E. M. (Monte Rosa). Per informazioni rivolgersi al segretario, via S. Pietro, 10. G. Pavan

Accantonamento a S. E. M. — Il 25 agosto si svolgerà l'Accantonamento a S. E. M. (Monte Rosa). Per informazioni rivolgersi al segretario, via S. Pietro, 10. G. Pavan

Accantonamento a S. E. M. — Il 25 agosto si svolgerà l'Accantonamento a S. E. M. (Monte Rosa). Per informazioni rivolgersi al segretario, via S. Pietro, 10. G. Pavan

Accantonamento a S. E. M. — Il 25 agosto si svolgerà l'Accantonamento a S. E. M. (Monte Rosa). Per informazioni rivolgersi al segretario, via S. Pietro, 10. G. Pavan

Accantonamento a S. E. M. — Il 25 agosto si svolgerà l'Accantonamento a S. E. M. (Monte Rosa). Per informazioni rivolgersi al segretario, via S. Pietro, 10. G. Pavan

Accantonamento a S. E. M. — Il 25 agosto si svolgerà l'Accantonamento a S. E. M. (Monte Rosa). Per informazioni rivolgersi al segretario, via S. Pietro, 10. G. Pavan

Accantonamento a S. E. M. — Il 25 agosto si svolgerà l'Accantonamento a S. E. M. (Monte Rosa). Per informazioni rivolgersi al segretario, via S. Pietro, 10. G. Pavan

Accantonamento a S. E. M. — Il 25 agosto si svolgerà l'Accantonamento a S. E. M. (Monte Rosa). Per informazioni rivolgersi al segretario, via S. Pietro, 10. G. Pavan

Accantonamento a S. E. M. — Il 25 agosto si svolgerà l'Accantonamento a S. E. M. (Monte Rosa). Per informazioni rivolgersi al segretario, via S. Pietro, 10. G. Pavan

Accantonamento a S. E. M. — Il 25 agosto si svolgerà l'Accantonamento a S. E. M. (Monte Rosa). Per informazioni rivolgersi al segretario, via S. Pietro, 10. G. Pavan

Accantonamento a S. E. M. — Il 25 agosto si svolgerà l'Accantonamento a S. E. M. (Monte Rosa). Per informazioni rivolgersi al segretario, via S. Pietro, 10. G. Pavan

Accantonamento a S. E. M. — Il 25 agosto si svolgerà l'Accantonamento a S. E. M. (Monte Rosa). Per informazioni rivolgersi al segretario, via S. Pietro, 10. G. Pavan

Accantonamento a S. E. M. — Il 25 agosto si svolgerà l'Accantonamento a S. E. M. (Monte Rosa). Per informazioni rivolgersi al segretario, via S. Pietro, 10. G. Pavan

Accantonamento a S. E. M. — Il 25 agosto si svolgerà l'Accantonamento a S. E. M. (Monte Rosa). Per informazioni rivolgersi al segretario, via S. Pietro, 10. G. Pavan

Accantonamento a S. E. M. — Il 25 agosto si svolgerà l'Accantonamento a S. E. M. (Monte Rosa). Per informazioni rivolgersi al segretario, via S. Pietro, 10. G. Pavan

Accantonamento a S. E. M. — Il 25 agosto si svolgerà l'Accantonamento a S. E. M. (Monte Rosa). Per informazioni rivolgersi al segretario, via S. Pietro, 10. G. Pavan

Accantonamento a S. E. M. — Il 25 agosto si svolgerà l'Accantonamento a S. E. M. (Monte Rosa). Per informazioni rivolgersi al segretario, via S. Pietro, 10. G. Pavan

VILLAGGIO ALPINO DI CELADRO. — Stanno proseguendo i lavori per la costruzione delle piazzole sulle quali saranno montate le casette prefabbricate. Il maltempo ha ostacolato i lavori. D'ora in poi, in seguito alle nuove, daremo in seguito ampie notizie.

SENTIERO DELLA BOCCA DI TICRITT. — Il progressivo ritiro del ghiaccio ha un poco complicato il passaggio. Dalla montagna è stata posta una corda fissa sulla cengia che ne facilita l'accesso.

TABELLE SEGNAVIA. — Si stanno mettendo in luogo le nuove tabelle segnavia. Le tabelle di Brenta, Sono del tipo "freccia" in bianco e rosso con l'indicazione del numero della via. Secondo il piano regolatore della S.A.T.

RIFUGIO ROSETTA. — La baracca adiacente è stata sistemata. La discesa è stata effettuata. Il tempo è stato inclemente nel corso della gita.

Soc. Alp. F.A.L.C. MILANO. — Via S. Paolo, 10. Accantonamento a S. E. M. — Il 25 agosto si svolgerà l'Accantonamento a S. E. M. (Monte Rosa). Per informazioni rivolgersi al segretario, via S. Pietro, 10. G. Pavan

Soc. Alp. F.A.L.C. MILANO. — Via S. Paolo, 10. Accantonamento a S. E. M. — Il 25 agosto si svolgerà l'Accantonamento a S. E. M. (Monte Rosa). Per informazioni rivolgersi al segretario, via S. Pietro, 10. G. Pavan

Soc. Alp. F.A.L.C. MILANO. — Via S. Paolo, 10. Accantonamento a S. E. M. — Il 25 agosto si svolgerà l'Accantonamento a S. E. M. (Monte Rosa). Per informazioni rivolgersi al segretario, via S. Pietro, 10. G. Pavan

Soc. Alp. F.A.L.C. MILANO. — Via S. Paolo, 10. Accantonamento a S. E. M. — Il 25 agosto si svolgerà l'Accantonamento a S. E. M. (Monte Rosa). Per informazioni rivolgersi al segretario, via S. Pietro, 10. G. Pavan

Soc. Alp. F.A.L.C. MILANO. — Via S. Paolo, 10. Accantonamento a S. E. M. — Il 25 agosto si svolgerà l'Accantonamento a S. E. M. (Monte Rosa). Per informazioni rivolgersi al segretario, via S. Pietro, 10. G. Pavan

Soc. Alp. F.A.L.C. MILANO. — Via S. Paolo, 10. Accantonamento a S. E. M. — Il 25 agosto si svolgerà l'Accantonamento a S. E. M. (Monte Rosa). Per informazioni rivolgersi al segretario, via S. Pietro, 10. G. Pavan

Soc. Alp. F.A.L.C. MILANO. — Via S. Paolo, 10. Accantonamento a S. E. M. — Il 25 agosto si svolgerà l'Accantonamento a S. E. M. (Monte Rosa). Per informazioni rivolgersi al segretario, via S. Pietro, 10. G. Pavan

Soc. Alp. F.A.L.C. MILANO. — Via S. Paolo, 10. Accantonamento a S. E. M. — Il 25 agosto si svolgerà l'Accantonamento a S. E. M. (Monte Rosa). Per informazioni rivolgersi al segretario, via S. Pietro, 10. G. Pavan

Soc. Alp. F.A.L.C. MILANO. — Via S. Paolo, 10. Accantonamento a S. E. M. — Il 25 agosto si svolgerà l'Accantonamento a S. E. M. (Monte Rosa). Per informazioni rivolgersi al segretario, via S. Pietro, 10. G. Pavan

Soc. Alp. F.A.L.C. MILANO. — Via S. Paolo, 10. Accantonamento a S. E. M. — Il 25 agosto si svolgerà l'Accantonamento a S. E. M. (Monte Rosa). Per informazioni rivolgersi al segretario, via S. Pietro, 10. G. Pavan

Soc. Alp. F.A.L.C. MILANO. — Via S. Paolo, 10. Accantonamento a S. E. M. — Il 25 agosto si svolgerà l'Accantonamento a S. E. M. (Monte Rosa). Per informazioni rivolgersi al segretario, via S. Pietro, 10. G. Pavan

Soc. Alp. F.A.L.C. MILANO. — Via S. Paolo, 10. Accantonamento a S. E. M. — Il 25 agosto si svolgerà l'Accantonamento a S. E. M. (Monte Rosa). Per informazioni rivolgersi al segretario, via S. Pietro, 10. G. Pavan

Soc. Alp. F.A.L.C. MILANO. — Via S. Paolo, 10. Accantonamento a S. E. M. — Il 25 agosto si svolgerà l'Accantonamento a S. E. M. (Monte Rosa). Per informazioni rivolgersi al segretario, via S. Pietro, 10. G. Pavan

Soc. Alp. F.A.L.C. MILANO. — Via S. Paolo, 10. Accantonamento a S. E. M. — Il 25 agosto si svolgerà l'Accantonamento a S. E. M. (Monte Rosa). Per informazioni rivolgersi al segretario, via S. Pietro, 10. G. Pavan

Soc. Alp. F.A.L.C. MILANO. — Via S. Paolo, 10. Accantonamento a S. E. M. — Il 25 agosto si svolgerà l'Accantonamento a S. E. M. (Monte Rosa). Per informazioni rivolgersi al segretario, via S. Pietro, 10. G. Pavan

Soc. Alp. F.A.L.C. MILANO. — Via S. Paolo, 10. Accantonamento a S. E. M. — Il 25 agosto si svolgerà l'Accantonamento a S. E. M. (Monte Rosa). Per informazioni rivolgersi al segretario, via S. Pietro, 10. G. Pavan

Soc. Alp. F.A.L.C. MILANO. — Via S. Paolo, 10. Accantonamento a S. E. M. — Il 25 agosto si svolgerà l'Accantonamento a S. E. M. (Monte Rosa). Per informazioni rivolgersi al segretario, via S. Pietro, 10. G. Pavan

Soc. Alp. F.A.L.C. MILANO. — Via S. Paolo, 10. Accantonamento a S. E. M. — Il 25 agosto si svolgerà l'Accantonamento a S. E. M. (Monte Rosa). Per informazioni rivolgersi al segretario, via S. Pietro, 10. G. Pavan

Soc. Alp. F.A.L.C. MILANO. — Via S. Paolo, 10. Accantonamento a S. E. M. — Il 25 agosto si svolgerà l'Accantonamento a S. E. M. (Monte Rosa). Per informazioni rivolgersi al segretario, via S. Pietro, 10. G. Pavan

Soc. Alp. F.A.L.C. MILANO. — Via S. Paolo, 10. Accantonamento a S. E. M. — Il 25 agosto si svolgerà l'Accantonamento a S. E. M. (Monte Rosa). Per informazioni rivolgersi al segretario, via S. Pietro, 10. G. Pavan

CREMA. Nel secondo venticinquennio di vita del Gruppo Alpino di Primavera (2 maggio, deposizione di fiori sulle tombe dei soci defunti) il Gruppo Alpino di Primavera, dopo aver partecipato al corso di scolarizzazione, si è recato in Marsica con benedizione degli alpinisti e dopo aver partecipato al corso di scolarizzazione, si è recato in Marsica con benedizione degli alpinisti e dopo aver partecipato al corso di scolarizzazione, si è recato in Marsica con benedizione degli alpinisti.

NOZZE D'ARGENTO. In questi giorni hanno celebrato il venticinquennio di matrimonio i soci Maria ed Aldo Motta. Col rallegramenti, desideriamo porgere ai carissimi coniugi i più fervidi auguri di lunga vita, di prosperità e delle maggiori soddisfazioni.

A TUTTI I SOCI e agli amici invitiamo a visitare i nostri uffici vacanze e raccomandiamo come viatico di una buona villeggiatura un soggiorno al Rifugio F.A.L.C. al Pizzo Varesino.

Fra gli escursionisti L'ATTIVISSIMO CLUB ESCURSIONISTI NAPOLETANI, proseguendo la sua attività escursionistica, organizza e seguirà nei prossimi mesi: dall'8 agosto al 6 settembre, dall'Adriatico al Vesuvio, con visita alla Grotta di S. Lucia di Capri e a Stabiae; 5 settembre, Nerano; il 6 settembre, Capri; il 7 settembre, Capri; il 8 settembre, Capri; il 9 settembre, Capri; il 10 settembre, Capri; il 11 settembre, Capri; il 12 settembre, Capri; il 13 settembre, Capri; il 14 settembre, Capri; il 15 settembre, Capri; il 16 settembre, Capri; il 17 settembre, Capri; il 18 settembre, Capri; il 19 settembre, Capri; il 20 settembre, Capri; il 21 settembre, Capri; il 22 settembre, Capri; il 23 settembre, Capri; il 24 settembre, Capri; il 25 settembre, Capri; il 26 settembre, Capri; il 27 settembre, Capri; il 28 settembre, Capri; il 29 settembre, Capri; il 30 settembre, Capri; il 1° ottobre, Capri; il 2° ottobre, Capri; il 3° ottobre, Capri; il 4° ottobre, Capri; il 5° ottobre, Capri; il 6° ottobre, Capri; il 7° ottobre, Capri; il 8° ottobre, Capri; il 9° ottobre, Capri; il 10° ottobre, Capri; il 11° ottobre, Capri; il 12° ottobre, Capri; il 13° ottobre, Capri; il 14° ottobre, Capri; il 15° ottobre, Capri; il 16° ottobre, Capri; il 17° ottobre, Capri; il 18° ottobre, Capri; il 19° ottobre, Capri; il 20° ottobre, Capri; il 21° ottobre, Capri; il 22° ottobre, Capri; il 23° ottobre, Capri; il 24° ottobre, Capri; il 25° ottobre, Capri; il 26° ottobre, Capri; il 27° ottobre, Capri; il 28° ottobre, Capri; il 29° ottobre, Capri; il 30° ottobre, Capri; il 1° novembre, Capri; il 2° novembre, Capri; il 3° novembre, Capri; il 4° novembre, Capri; il 5° novembre, Capri; il 6° novembre, Capri; il 7° novembre, Capri; il 8° novembre, Capri; il 9° novembre, Capri; il 10° novembre, Capri; il 11° novembre, Capri; il 12° novembre, Capri; il 13° novembre, Capri; il 14° novembre, Capri; il 15° novembre, Capri; il 16° novembre, Capri; il 17° novembre, Capri; il 18° novembre, Capri; il 19° novembre, Capri; il 20° novembre, Capri; il 21° novembre, Capri; il 22° novembre, Capri; il 23° novembre, Capri; il 24° novembre, Capri; il 25° novembre, Capri; il 26° novembre, Capri; il 27° novembre, Capri; il 28° novembre, Capri; il 29° novembre, Capri; il 30° novembre, Capri; il 1° dicembre, Capri; il 2° dicembre, Capri; il 3° dicembre, Capri; il 4° dicembre, Capri; il 5° dicembre, Capri; il 6° dicembre, Capri; il 7° dicembre, Capri; il 8° dicembre, Capri; il 9° dicembre, Capri; il 10° dicembre, Capri; il 11° dicembre, Capri; il 12° dicembre, Capri; il 13° dicembre, Capri; il 14° dicembre, Capri; il 15° dicembre, Capri; il 16° dicembre, Capri; il 17° dicembre, Capri; il 18° dicembre, Capri; il 19° dicembre, Capri; il 20° dicembre, Capri; il 21° dicembre, Capri; il 22° dicembre, Capri; il 23° dicembre, Capri; il 24° dicembre, Capri; il 25° dicembre, Capri; il 26° dicembre, Capri; il 27° dicembre, Capri; il 28° dicembre, Capri; il 29° dicembre, Capri; il 30° dicembre, Capri; il 1° gennaio, Capri; il 2° gennaio, Capri; il 3° gennaio, Capri; il 4° gennaio, Capri; il 5° gennaio, Capri; il 6° gennaio, Capri; il 7° gennaio, Capri; il 8° gennaio, Capri; il 9° gennaio, Capri; il 10° gennaio, Capri; il 11° gennaio, Capri; il 12° gennaio, Capri; il 13° gennaio, Capri; il 14° gennaio, Capri; il 15° gennaio, Capri; il 16° gennaio, Capri; il 17° gennaio, Capri; il 18° gennaio, Capri; il 19° gennaio, Capri; il 20° gennaio, Capri; il 21° gennaio, Capri; il 22° gennaio, Capri; il 23° gennaio, Capri; il 24° gennaio, Capri; il 25° gennaio, Capri; il 26° gennaio, Capri; il 27° gennaio, Capri; il 28° gennaio, Capri; il 29° gennaio, Capri; il 30° gennaio, Capri; il 1° febbraio, Capri; il 2° febbraio, Capri; il 3° febbraio, Capri; il 4° febbraio, Capri; il 5° febbraio, Capri; il 6° febbraio, Capri; il 7° febbraio, Capri; il 8° febbraio, Capri; il 9° febbraio, Capri; il 10° febbraio, Capri; il 11° febbraio, Capri; il 12° febbraio, Capri; il 13° febbraio, Capri; il 14° febbraio, Capri; il 15° febbraio, Capri; il 16° febbraio, Capri; il 17° febbraio, Capri; il 18° febbraio, Capri; il 19° febbraio, Capri; il 20° febbraio, Capri; il 21° febbraio, Capri; il 22° febbraio, Capri; il 23° febbraio, Capri; il 24° febbraio, Capri; il 25° febbraio, Capri; il 26° febbraio, Capri; il 27° febbraio, Capri; il 28° febbraio, Capri; il 29° febbraio, Capri; il 1° marzo, Capri; il 2° marzo, Capri; il 3° marzo, Capri; il 4° marzo, Capri; il 5° marzo, Capri; il 6° marzo, Capri; il 7° marzo, Capri; il 8° marzo, Capri; il 9° marzo, Capri; il 10° marzo, Capri; il 11° marzo, Capri; il 12° marzo, Capri; il 13° marzo, Capri; il 14° marzo, Capri; il 15° marzo, Capri; il 16° marzo, Capri; il 17° marzo, Capri; il 18° marzo, Capri; il 19° marzo, Capri; il 20° marzo, Capri; il 21° marzo, Capri; il 22° marzo, Capri; il 23° marzo, Capri; il 24° marzo, Capri; il 25° marzo, Capri; il 26° marzo, Capri; il 27° marzo, Capri; il 28° marzo, Capri; il 29° marzo, Capri; il 30° marzo, Capri; il 1° aprile, Capri; il 2° aprile, Capri; il 3° aprile, Capri; il 4° aprile, Capri; il 5° aprile, Capri; il 6° aprile, Capri; il 7° aprile, Capri; il 8° aprile, Capri; il 9° aprile, Capri; il 10° aprile, Capri; il 11° aprile, Capri; il 12° aprile, Capri; il 13° aprile, Capri; il 14° aprile, Capri; il 15° aprile, Capri; il 16° aprile, Capri; il 17° aprile, Capri; il 18° aprile, Capri; il 19° aprile, Capri; il 20° aprile, Capri; il 21° aprile, Capri; il 22° aprile, Capri; il 23° aprile, Capri; il 24° aprile, Capri; il 25° aprile, Capri; il 26° aprile, Capri; il 27° aprile, Capri; il 28° aprile, Capri; il 29° aprile, Capri; il 30° aprile, Capri; il 1° maggio, Capri; il 2° maggio, Capri; il 3° maggio, Capri; il 4° maggio, Capri; il 5° maggio, Capri; il 6° maggio, Capri; il 7° maggio, Capri; il 8° maggio, Capri; il 9° maggio, Capri; il 10° maggio, Capri; il 11° maggio, Capri; il 12° maggio, Capri; il 13° maggio, Capri; il 14° maggio, Capri; il 15° maggio, Capri; il 16° maggio, Capri; il 17° maggio, Capri; il 18° maggio, Capri; il 19° maggio, Capri; il 20° maggio, Capri; il 21° maggio, Capri; il 22° maggio, Capri; il 23° maggio, Capri; il 24° maggio, Capri; il 25° maggio, Capri; il 26° maggio, Capri; il 27° maggio, Capri; il 28° maggio, Capri; il 29° maggio, Capri; il 30° maggio, Capri; il 1° giugno, Capri; il 2° giugno, Capri; il 3° giugno, Capri; il 4° giugno, Capri; il 5° giugno, Capri; il 6° giugno, Capri; il 7° giugno, Capri; il 8° giugno, Capri; il 9° giugno, Capri; il 10° giugno, Capri; il 11° giugno, Capri; il 12° giugno, Capri; il 13° giugno, Capri; il 14° giugno, Capri; il 15° giugno, Capri; il 16° giugno, Capri; il 17° giugno, Capri; il 18° giugno, Capri; il 19° giugno, Capri; il 20° giugno, Capri; il 21° giugno, Capri; il 22° giugno, Capri; il 23° giugno, Capri; il 24° giugno, Capri; il 25° giugno, Capri; il 26° giugno, Capri; il 27° giugno, Capri; il 28° giugno, Capri; il 29° giugno, Capri; il 30° giugno, Capri; il 1° luglio, Capri; il 2° luglio, Capri; il 3° luglio, Capri; il 4° luglio, Capri; il 5° luglio, Capri; il 6° luglio, Capri; il 7° luglio, Capri; il 8° luglio, Capri; il 9° luglio, Capri; il 10° luglio, Capri; il 11° luglio, Capri; il 12° luglio, Capri; il 13° luglio, Capri; il 14° luglio, Capri; il 15° luglio, Capri; il 16° luglio, Capri; il 17° luglio, Capri; il 18° luglio, Capri; il 19° luglio, Capri; il 20° luglio, Capri; il 21° luglio, Capri; il 22° luglio, Capri; il 23° luglio, Capri; il 24° luglio, Capri; il 25° luglio, Capri; il 26° luglio, Capri; il 27° luglio, Capri; il 28° luglio, Capri; il 29° luglio, Capri; il 30° luglio, Capri; il 1° agosto, Capri; il 2° agosto, Capri; il 3° agosto, Capri; il 4° agosto, Capri; il 5° agosto, Capri; il 6° agosto, Capri; il 7° agosto, Capri; il 8° agosto, Capri; il 9° agosto, Capri; il 10° agosto, Capri; il 11° agosto, Capri; il 12° agosto, Capri; il 13° agosto, Capri; il 14° agosto, Capri; il 15° agosto, Capri; il 16° agosto, Capri; il 17° agosto, Capri; il 18° agosto, Capri; il 19° agosto, Capri; il 20° agosto, Capri; il 21° agosto, Capri; il 22° agosto, Capri; il 23° agosto, Capri; il 24° agosto, Capri; il 25° agosto, Capri; il 26° agosto, Capri; il 27° agosto, Capri; il 28° agosto, Capri; il 29° agosto, Capri; il 30° agosto, Capri; il 1° settembre, Capri; il 2° settembre, Capri; il 3° settembre, Capri; il 4° settembre, Capri; il 5° settembre, Capri; il 6° settembre, Capri; il 7° settembre, Capri; il 8° settembre, Capri; il 9° settembre, Capri; il 10° settembre, Capri; il 11° settembre, Capri; il 12° settembre, Capri; il 13° settembre, Capri; il 14° settembre, Capri; il 15° settembre, Capri; il 16° settembre, Capri; il 17° settembre, Capri; il 18° settembre, Capri; il 19° settembre, Capri; il 20° settembre, Capri; il 21° settembre, Capri; il 22° settembre, Capri; il 23° settembre, Capri; il 24° settembre, Capri; il 25° settembre, Capri; il 26° settembre, Capri; il 27° settembre, Capri; il 28° settembre, Capri; il 29° settembre, Capri; il 30° settembre, Capri; il 1° ottobre, Capri; il 2° ottobre, Capri; il 3° ottobre, Capri; il 4° ottobre, Capri; il 5° ottobre, Capri; il 6° ottobre, Capri; il 7° ottobre, Capri; il 8° ottobre, Capri; il 9° ottobre, Capri; il 10° ottobre, Capri; il 11° ottobre, Capri; il 12° ottobre, Capri; il 13° ottobre, Capri; il 14° ottobre, Capri; il 15° ottobre, Capri; il 16° ottobre, Capri; il 17° ottobre, Capri; il 18° ottobre, Capri; il 19° ottobre, Capri; il 20° ottobre, Capri; il 21° ottobre, Capri; il 22° ottobre, Capri; il 23° ottobre, Capri; il 24° ottobre, Capri; il 25° ottobre, Capri; il 26° ottobre, Capri; il 27° ottobre, Capri; il 28° ottobre, Capri; il 29° ottobre, Capri; il 30° ottobre, Capri; il 1