

LI Congr. 1939 Torino

12

Nuova Serie - Numero 7

Gratuitamente ai Soci aggregati

Roma, Luglio 1932-X

MCONC-2/2

# NOTIZIARIO CLUB ALPINO ITALIANO

Direttore: ANGELO MANARESI

DIREZIONE E AMMINISTRAZIONE: ROMA - Via delle Muratte, 92 - Telef 67-446

UFFICIO PUBBLICITÀ in Milano, Via Borgospesso, 19 - Tel. 75-120

ABBONAMENTI ANNUI: Italia e Colonie L. 30 - Estero L. 60

Ai soci la Rivista viene inviata gratuitamente.

Comitato delle pubblicazioni: S. E. A. MANARESI, PRESIDENTE - DOTT. U. BALESTRERI, v. PRESIDENTE - PROF. G. V. AMORETTI - DOTT. G. BERTARELLI - DOTT. A. BERTI - CONTE A. BONACOSSA - PROF. L. BORELLI - E. CANZIO - R. CHABOD - AVV. C. CHERSI - PROF. A. CORTI - PROF. A. DESIO - DOTT. V. E. FABBRO - DOTT. A. FRISONI - AVV. M. JACOBUCCI - G. MARINI - PROF. G. PONTE - S. E. GEN. CO. C. PORRO - AVV. A. PORRO - PROF. C. RATTI - DOTT. U. RONDELLI - D. RUDATIS - PROF. C. SOMIGLIANA - CO. DOTT. U. DI VALLEPIANA - RAG. N. VIGNA.

TORINO, VIA SAN QUINTINO, 14 - Telef. 46-031.

## CONGRESSO DEL CLUB ALPINO ITALIANO

ADUNATA NAZIONALE DEGLI ALPINISTI

2-7 SETTEMBRE 1932-X

## A TORINO E NELLE ALPI OCCIDENTALI

*Venti comitive al Monviso, nel Biellese  
e nelle Valli d'Aosta*



◆◆◆ RIDUZIONI FERROVIARIE E FACILITAZIONI DI SOGGIORNO ◆◆◆

P



# GUIDA DEI MONTI D'ITALIA

*Pubblicazione delle Sezioni del Club Alpino Italiano sotto gli auspici della Sede Centrale.*

## STATO DI PUBBLICAZIONE

- |   |  |
|---|--|
| <p>I. - <i>Alpi Marittime</i> di Giovanni Bobba. Per cura della Sezione di Torino.</p> <p>II. - <i>Alpi Cozie Settentrionali</i> di Eugenio Ferreri. I. volume: Dal Colle delle Traversette alla Valle della Ripa. Per cura della Sezione di Torino.</p> <p>III. - <i>Alpi Cozie Settentrionali</i> di Eugenio Ferreri. II. volume: Dalla Valle della Ripa al Colle del Moncenisio. Per cura della Sezione di Torino.</p> <p>IV. - <i>Alpi Graje Meridionali</i> di Eugenio Ferreri. Dal Colle del Moncenisio al Colle della Galisia. In corso di pubblicazione per cura della Sezione di Torino.</p> | <p>V. - <i>Alpi Retiche Occidentali</i> di Luigi Brasca, Guido Silvestri, Romano Balabio e Alfredo Corti. Per cura della Sezione di Milano. (Esaurita: in corso di preparazione la nuova ediz.).</p> <p>VI. - <i>La Regione dell'Ortles</i> di Aldo Bonacossa. Per cura della Sezione di Milano.</p> <p>VII. - <i>Le Dolomiti di Brenta</i> di Pino Prati. Per cura della S. A. T. (Sez. di Trento del C. A. I.).</p> <p>VIII. - <i>Le Dolomiti di Brenta</i> di Antonio Berti. Per cura della Sezione di Venezia.</p> <p>IX. - <i>Le Alpi Giulie: Gruppo del Tricorno</i> di Carlo Chersi. Per cura della Sezione di Trieste.</p> |
|---|--|

*Per acquisti, rivolgersi direttamente alle Sezioni.*

## CONSOCCI!

La Sede Centrale ha stipulato colla ITALIAN EXCESS una polizza di *assicurazione dei Soci del C. A. I.* contro gli *infortuni alpinistici*.

Per aderire, i Soci debbono farsi iscrivere sull'apposito Libro Matricola, per:

in caso di morte	in caso d'inv. perm.	pagando	in caso di morte	in caso d'inv. perm.	pagando
L. 5.000	L. 5.000	L. 3	L. 25.000	L. 25.000	L. 15
> 10.000	> 10.000	6	> 50.000	> 50.000	> 30

oltre il diritto fisso di L. 1 per ogni premio annuo.

Le iscrizioni si ricevono presso la Segreteria delle seguenti sezioni: Firenze, Genova, Milano, Padova, Roma, Torino, Trento, Venezia. Le rimanenti Sezioni dovranno rivolgersi alla consorella autorizzata più vicina.



# CLUB ALPINO ITALIANO

## NOTIZIARIO

### CONGRESSO DEL CLUB ALPINO ITALIANO

#### ADUNATA NAZIONALE DEGLI ALPINISTI A TORINO E NELLE ALPI OCCIDENTALI

AI PRESIDENTI DI TUTTE LE SEZIONI.

Come ho annunciato nel numero 3 della Rivista Mensile ed in relazione a quanto è disposto dallo Statuto (art. 18 - ogni anno, il Presidente provvederà a convocare, in adunata nazionale, tutti i Soci del C.A.I., per cementare i vincoli di solidarietà e per far loro conoscere le direttive ed il programma annuale del Sodalizio), - ho indetto il Congresso e l'Adunata annuale per i giorni, dal 4 al 7 Settembre 1932-X, in Torino e nelle Alpi Occidentali (dal M. Viso al M. Rosa).

Il Congresso sarà preceduto da un pellegrinaggio alla Tomba di Q. Sella ad Oropa e da un'ascensione al M. Viso.

Il Congresso avrà luogo il giorno 4 nel Politeama Chiarella: è fatto obbligo ai Presidenti delle Sezioni, — con i Consigli al completo, ed i gagliardetti sociali —, di parteciparvi; tutti gli altri soci potranno intervenire, portando il loro apprezzato e desiderato contributo tecnico alla discussione.

Alla sera del giorno 4, il Congresso terminerà i suoi lavori.

I giorni 5, 6, 7 sono destinati ad escursioni alpinistiche nelle Valli d'Aosta. Saranno organizzate 19 comitive di alpinisti che si irradieranno per le singole valli, pernottando nei vari Rifugi: i gruppi dal Gran Paradiso al Monte Bianco ed al

Monte Rosa saranno così invasi per tre giorni dagli alpinisti italiani.

Il 7 tutti faranno ritorno a Torino o a Chivasso e potranno ripartire con i treni della sera.

I soci che non intendessero partecipare alle ascensioni, potranno fruire dei larghi ed economici mezzi, messi a loro disposizione, per gite nei bellissimi dintorni di Torino e nelle Valli di Aosta.

I Presidenti delle Sezioni sono invitati ad iniziare, fin da ora, il lavoro di propaganda perchè la manifestazione riesca imponente e in tutto degna del nostro grande sodalizio.

Le Sezioni che avessero indetto delle gite in epoca coincidente con quella dell'Adunata Nazionale, ne sposteranno la data.

Sono state chieste riduzioni ferroviarie eccezionali: la quota di partecipazione sarà fissata nella misura minima, per agevolare un largo intervento.

La manifestazione — indetta dalla Presidenza del C. A. I. — è organizzata dalla Sezione di Torino (Via San Quintino, 14), con la quale fin d'ora le Sezioni sono invitate a prendere contatto.

Cordiali saluti alpinistici.

Il Presidente del C.A.I.  
F.to: A. MANARESI.



## PROGRAMMA

2-3 SETTEMBRE

### Comitiva « A » - Partecipanti 40 - Salita al Monviso

2 settembre: ore 7, riunione della comitiva in Torino, Piazza Paleocapa; ore 7.30, partenza da Torino con automezzo — Pinerolo, Barge, Paesana, Crissolo (m. 1333), arrivo ore 10 — visita della Grotta del Rio Martino e ritorno a Crissolo — colazione in albergo — ore 14, partenza per il Rifugio Albergo Q. Sella al Lago Grande di Viso (m. 2640) — arrivo, ore 18.30 — cena e pernottamento. Un gruppo di 25 partecipanti potrà eventualmente salire a pernottare al Rifugio Q. Sella superiore (m. 3041), ore 2.30 di marcia. 3 settembre: sveglia ore 3, caffè latte; partenza ore 4 — Passo delle Sagnette (m. 2991), Monviso (m. 3841), arrivo ore 10 — colazione al sacco — partenza ore 11 — Rifugio Q. Sella Superiore (m. 3041), ore 14 — ritorno a Crissolo (m. 1333) — partenza ore 19 — in automezzo a Saluzzo, ore 20.15 — vermouth d'onore offerto dalla Sezione Monviso del C.A.I. — cena in albergo — partenza ore 21.45 — in automezzo a Torino, arrivo ore 23.30.

**Quota di partecipazione (da Torino e ritorno a Torino) L. 110.00**

I gitanti devono provvedere alle refezioni al sacco.

Equipaggiamento: di alta montagna: vestito pesante, scarpe ferrate, piccozza, corda, passamontagna, guantoni, ecc.

I partecipanti che desiderassero servirsi, per la salita del Monviso, dell'opera delle guide alpine, dovranno farne apposita richiesta, versando all'atto dell'iscrizione, l'importo individuale di L. 40, tenendo presente che le cordate saranno composte di una guida e di tre alpinisti.

### Comitiva « B » - Partecipanti 60 - Giro dei Laghi di Viso e Sorgenti del Po

2 settembre: ore 7, riunione della comitiva in Torino, Piazza Paleocapa; ore 7.30, partenza da Torino con automezzo — Pinerolo, Barge, Paesana, Crissolo (m. 1333), arrivo ore 10 — visita della Grotta del Rio Martino e ritorno a Crissolo — colazione in albergo — ore 14, partenza per il Rifugio Albergo Q. Sella al Lago Grande di Viso (m. 2640) — arrivo ore 18.30 — cena e pernottamento.

3 settembre: sveglia ore 6 — caffè latte — partenza ore 7 — Lago Grande di Viso (m. 2590), Colle del Viso (m. 2653) — Lago Lausetto — Lago superiore (m. 2313) — Colletto del Losas (m. 2850) — Rifugio Dario Pini della Milizia Confinaria — ore 10.30 — colazione al sacco — partenza ore 13 — Lago Chiaretto (m. 2261) — Lago Fiorenza (m. 2113) — Piano del Re (m. 2020) e Sorgenti del Po, ore 15 — discesa in ore 2 a Crissolo (m. 1333) — partenza ore 19 — in automezzo a Saluzzo, ore 20.15 — vermouth d'onore offerto dalla Sezione Monviso del C.A.I. — cena in albergo — partenza ore 21.45 — in automezzo a Torino, arrivo ore 23.30.

**Quota di partecipazione (da Torino e ritorno a Torino) L. 100.00**

Equipaggiamento: vestito e scarpe da montagna.

### Comitiva « C » - Partecipanti 40 - Pellegrinaggio alla Tomba di Q. Sella ad Oropa - Salita al Mucrone

2 settembre: ore 7, ritrovo della comitiva in Torino, Piazza Paleocapa — ore 7.30, partenza da Torino con automezzo — Castellamonte, Ivrea, Serra



d'Ivrea, Biella, Oropa (m. 1080) — arrivo ore 11 — colazione in albergo — ore 14, pellegrinaggio alla Tomba di Q. Sella — discorso commemorativo di S. E. Manaresi, Presidente Generale del C.A.I. — passeggiate nei dintorni — ore 17, salita in funivia al Rifugio Mucrone (m. 1820) della Sezione di Biella del C.A.I. — cena e pernottamento.

3 settembre: nel mattino salite al Monte Mucrone (m. 2335), ore 2 — al Monte Mars (m. 2600), ore 6 — al Monte Camino (m. 2391), ore 2 — ritorno al Rifugio del Mucrone — colazione al Rifugio — nel pomeriggio discesa in funivia ad Oropa, donde in automezzo a Torino, arrivo ore 19.

**Quota di partecipazione (da Torino e ritorno a Torino) L. 100.00**

Equipaggiamento: vestito e scarpe da montagna.

DOMENICA 4 SETTEMBRE 1932

## Adunata degli alpinisti a Torino e Congresso del C.A.I.

Ore 8.30: Adunata in piazza Carlo Felice (Stazione di Porta Nuova).

I Soci dovranno raggrupparsi per regione e per sezione di appartenenza, attorno ai gagliardetti, in posti fissati da appositi cartelli, indicanti la regione.

Ore 9 — Corteo al Monumento Q. Sella, nel Castello del Valentino.

Dal Castello del Valentino alle ore 9.45 il corteo si porterà al Politeama Chiarella, dove si terrà il Congresso del C.A.I., che durerà dalle ore 10 alle 11.30. I singoli soci sono liberi di recarsi, poi, nei vari alberghi e ristoranti della città per la colazione.

I membri del Consiglio Direttivo Centrale, i Presidenti di Sezione, di Commissioni e Comitati, o chi per essi, prenderanno parte alla colazione, che avrà luogo alle 12.30 alla Palestra del C.A.I. al Monte dei Cappuccini; speciale servizio di autobus dal Politeama Chiarella al Monte dei Cappuccini. Quota individuale, compreso l'autobus, L. 20. I partecipanti alla colazione sono pregati, inviando l'adesione alla Sezione di Torino, di spedire il relativo importo.

Nel pomeriggio, escursioni automobilistiche a prezzi ridottissimi nei dintorni di Torino (Parco della Rimembranza sul Colle della Maddalena, Superga, Castello di Stupinigi, Laghi d'Avigliana, Colle Braida, Sagra di San Michele, Giro del Sestrières, ecc. — Rivolgersi all'Ufficio Propaganda e Turismo alpino (Galleria Nazionale) per i programmi e prezzi).

Ore 16.30 ricevimento del Municipio di Torino.

Serata libera.

## ESCURSIONI ALPINISTICHE E VARIE

5-6-7 SETTEMBRE

### Comitiva « A » - Partecipanti 35 - Gruppo del Gran Paradiso

#### 5 SETTEMBRE

Ore 6, riunione della comitiva alla Stazione di Porta Nuova — ore 6.30, partenza da Torino in treno speciale per Aosta (m. 575), arrivo ore 9.30 — proseguimento in automobile per Cogne (m. 1534), arrivo ore 11 — colazione in albergo — nel pomeriggio salita al Rifugio Vittorio Sella (m. 2588), in ore 4 — cena e pernottamento.

#### 6 SETTEMBRE

Partenza dal Rifugio Vittorio Sella (m. 2588); salita del Gran Sertz (m. 3510) in ore 3.30 — discesa al Colle d'Herbetet (m. 3302), indi per il Colle del



Grand Neyron (m. 3412) al Rifugio Vittorio Emanuele II (m. 2775), in ore 6.  
— Refezione al sacco durante la gita.

**Ore 14,30 inaugurazione del nuovo Rifugio Vittorio Emanuele II al Gran Paradiso, alla presenza delle LL. AA. RR. i Principi di Piemonte.**  
Cena e pernottamento al Rifugio.

#### 7 SETTEMBRE

Salita alla Vetta del Gran Paradiso (m. 4061), in ore 4 — ritorno al Rifugio Vittorio Emanuele II — colazione — discesa in ore 1.30 a Pont Valsavaranche (m. 1946), donde per la Valsavaranche in ore 5 a Villanova Baltea (m. 664) — partenza in ferrovia, ore 17.45 — Chivasso ore 20.10 — Torino Porta Nuova ore 21.

**Quota di partecipazione (da Torino e ritorno a Torino) L. 180.00**

I gitanti devono provvedere alle refezioni al sacco.

Equipaggiamento: di alta montagna: vestito pesante, scarpe ferrate, piccozza, occhiali da neve, corda, passamontagna, guantoni, ecc.

I partecipanti che desiderassero servirsi, per la traversata dal Rifugio Vittorio Sella al Rifugio Vittorio Emanuele II, e per l'ascensione del Gran Paradiso, dell'opera di guide alpine, dovranno farne apposita richiesta, versando rispettivamente l'importo individuale di L. 65.00 e di L. 50.00 in più della quota sopra indicata, tenendo presente che le cordate saranno composte di una guida e di tre alpinisti.

### Comitiva « B » - Partecipanti 40 - Gruppo del Gran Paradiso

#### 4 SETTEMBRE

Ore 16, riunione della comitiva alla Stazione di Porta Nuova, partenza ore 16.28 — in ferrovià ad Aosta (m. 575) e a Villanova Baltea (m. 664) — arrivo ore 20.04 — cena e pernottamento in albergo.

#### 5 SETTEMBRE

Ore 6.30, proseguimento a piedi per la Valsavaranche — Degioz (m. 1541), ore 2.30 di marcia — colazione in albergo — Pont Valsavaranche (m. 1946), ore 2 di marcia — Rifugio Vittorio Emanuele II al Gran Paradiso (m. 2775), ore 2 di marcia — cena e pernottamento.

#### 6 SETTEMBRE

Nel mattino, salita al Gran Paradiso (m. 4061), ore 4 di marcia e ritorno al Rifugio Vittorio Emanuele II in ore 2 — colazione.

**Ore 14,30 inaugurazione del nuovo Rifugio Vittorio Emanuele II al Gran Paradiso, alla presenza delle LL. AA. RR. i Principi di Piemonte.**

Discesa in ore 1.30 a Pont Valsavaranche (m. 1946) — cena e pernottamento.

#### 7 SETTEMBRE

Nel mattino, discesa in ore 2 a Degioz (m. 1541) — colazione all'albergo — nel pomeriggio discesa in ore 3.30 a Villanova Baltea (m. 664) — partenza in ferrovia, ore 17.45 — Chivasso ore 20.10 — Torino P. N. arrivo ore 21.

**Quota di partecipazione (da Torino e ritorno a Torino) L. 180.00**

Equipaggiamento: di alta montagna: vestito pesante, scarpe ferrate, piccozza, occhiali da neve, corda, passamontagna, guantoni, ecc.

I partecipanti che desiderassero servirsi per l'ascensione al Gran Paradiso dell'opera di guide alpine, dovranno farne apposita richiesta, versando l'importo individuale di L. 50.00 in più della quota sopra indicata, tenendo presente che le cordate saranno composte di una guida e di tre alpinisti.





COME SORRIDE  
DOPO TANTE ORE  
DI MARCIA!  
GIÀ, EGLI È FURBO  
E NON S'AFFATICA  
PERCHÈ PORTA IL

**SACCO "MERLET,"**



**! ATTENZIONE ALLA  
MARCA DI FABBRICA !**

SI FORNISCE SOLO AI RIVENDITORI,  
PERCIÒ CHIEDETELO PRESSO IL VO-  
STRO FORNITORE!  
LE MIGLIORI CASE DI SPORT TRAT-  
TANO I SACCHI DA MONTAGNA  
MARCA "MERLET,"

E.M.

## Comitiva « C » - Partecipanti 40 - Inaugurazione del nuovo Rifugio Vittorio Emanuele II al Gran Paradiso

5 SETTEMBRE

Ore 6, riunione della comitiva alla Stazione di Porta Nuova — ore 6.30, partenza da Torino in treno speciale per Aosta (m. 575) e Villanova Baltea (m. 664), arrivo ore 10.15 — proseguimento immediato a piedi per la Valsavaranche — refezione al sacco — Degioz (m. 1541), ore 3.30 di marcia — Eaux-Rousses (m. 1625), ore 4.15 da Villanova Baltea — cena e pernottamento.

6 SETTEMBRE

Nel mattino, in ore 1.15 a Pont Valsavaranche (m. 1946) ed in altre due ore al Rifugio Vittorio Emanuele II al Gran Paradiso (m. 2775) — colazione.

Ore 14,30 inaugurazione del nuovo Rifugio alla presenza delle LL. AA. RR. i Principi di Piemonte.

Ritorno a Eaux-Rousses (m. 1625) in ore 2.30 — cena e pernottamento.

7 SETTEMBRE

Discesa a Degioz (m. 1541) — ore 12, colazione in albergo — ed a Villanova Baltea (m. 664) — partenza in ferrovia ore 17.45 — Chivasso ore 20.10 — Torino Porta Nuova, arrivo ore 21.

Quota di partecipazione (da Torino e ritorno a Torino) L. 130.00

I gitanti devono provvedere alle refezioni al sacco.

Equipaggiamento: vestito e scarpe da montagna.

## Comitiva « D » - Partecipanti 35 - Valle di Rhêmes e Valsavaranche

5 SETTEMBRE

Ore 6, riunione della comitiva alla Stazione di Porta Nuova — ore 6.30, partenza da Torino in treno speciale per Aosta (m. 575) e Villanova Baltea (m. 664), arrivo ore 10.15 — proseguimento con automezzi per Rhêmes Nôtre Dame (m. 1725), arrivo



ore 12 — colazione all'albergo — partenza ore 14.30 — salita in ore 3.30 di marcia al Rifugio Benevolo (m. 2300) — cena e pernottamento.

#### 6 SETTEMBRE

Salita in ore 3.30 alla Punta Basei (m. 3388), dalla quale discesa in ore 1.30 al Colle del Nivolet (m. 2532) ed in altre ore 2 a Pont Valsavaranche (m. 1946) — cena e pernottamento.

#### 7 SETTEMBRE

Salita in ore 2 al Rifugio Vittorio Emanuele II (m. 2775) al Gran Paradiso — ritorno a Pont in ore 1 e discesa in ore 1.30 a Degioz (m. 1541) — colazione all'albergo — nel pomeriggio discesa in ore 3.30 a Villanova Baltea (m. 664) — partenza in ferrovia, ore 17.45 — Chivasso ore 20.10 — Torino Porta Nuova, arrivo ore 21.

**Quota di partecipazione (da Torino e ritorno a Torino) L. 155.00**

I gitanti devono provvedere alle refezioni al sacco.

Equipaggiamento: di alta montagna: vestito pesante, scarpe ferrate, piccozza, occhiali da neve, ecc.

### Comitiva «E» - Partecipanti N. 50 - Valgrisanche e Valle di Rhêmes

#### 5 SETTEMBRE

Ore 6, riunione della comitiva alla Stazione di Porta Nuova — ore 6.30, partenza da Torino in treno speciale per Aosta (m. 575) ed Arvier (m. 745), arrivo ore 10.25 — proseguimento immediato a piedi per la Valgrisanche — in ore 2 di marcia a Planaval — refezione al sacco — nel pomeriggio: Valgrisanche (m. 1664), ore 1.30 — Fornet (m. 1731), ore 3 — Rifugio Bezzi (m. 2281), ore 5 — cena e pernottamento.

#### 6 SETTEMBRE

Salita in ore 2.30 al Colle Bassac Daré (m. 2984) ed in un'ora alla vetta del Bec de la Traversière (m. 3341) — refezione al sacco — discesa in ore 2 al Rifugio Benevolo (m. 2300) — cena e pernottamento.

#### 7 SETTEMBRE

Nel mattino, in ore 2.30, discesa a Chanavey (m. 1660) — colazione in albergo — nel pomeriggio in ore 4 discesa a Villanova Baltea per la Valle di Rhêmes — partenza in ferrovia, ore 17.45 — Chivasso ore 20.10 — Torino Porta Nuova, arrivo ore 21.

**Quota di partecipazione (da Torino e ritorno a Torino) L. 125.00**

I partecipanti devono provvedere alle refezioni al sacco.

Equipaggiamento: di alta montagna: vestito pesante, scarpe ferrate, occhiali da neve, ecc.

---

## ASSICURAZIONE INFORTUNI

Avvertiamo che le domande di assicurazione o le richieste di informazioni, devono essere indirizzate *esclusivamente alla Sezione di appartenenza*, e non ad altre Sezioni, come molti soci fanno, causando perdite di tempo e spese postali.

---



## Comitiva «F» - Partecipanti 50 - Gruppo del Rutor, Valgrisanche e Valle di Rhêmes

### 5 SETTEMBRE

Ore 6, riunione della comitiva alla Stazione di Porta Nuova — ore 6.30, partenza da Torino in treno speciale per Aosta (m. 575) e Prè St. Didier (m. 1005), arrivo ore 11.15 — in automobile a La Thuile (m. 1441), arrivo ore 12.15 — colazione in albergo — partenza ore 15 — salita in ore 4 al Rifugio S. Margherita al Rutor (m. 2465) — cena e pernottamento.

### 6 SETTEMBRE

Salita in ore 3 alla Testa del Rutor (m. 3486) — per il Colle del Rutor (m. 3350) discesa in Valgrisanche (refezione al sacco) — a Fornet (m. 1731), in ore 4 di marcia, quindi in ore 2 salita al Rifugio Bezzi (m. 2281) — cena e pernottamento.

### 7 SETTEMBRE

Salita in ore 2.30 al Colle Bassac Daré (m. 2984) ed in un'ora alla vetta del Bec de la Traversière (m. 3341), donde in ore 2 discesa al Rifugio Benevolo (m. 2300) — colazione — discesa in ore 2 a Chanavey (m. 1660) ed in ore 2.30 a Rhêmes St. Georges (m. 1171) donde in automobile a Villanova Baltea (m. 664) — partenza in ferrovia ore 17.45 — Chivasso ore 20.10 — Torino Porta Nuova arrivo ore 21.

**Quota di partecipazione (da Torino e ritorno a Torino) L. 160.00**

I gitanti devono provvedere alle refezioni al sacco.

Equipaggiamento: di alta montagna: vestito pesante, scarpe ferrate, piccozza, occhiali da neve, passamontagna, guantoni, corda, ecc.

## Comitiva «G» - Partecipanti 40 - Piccolo S. Bernardo, Gruppo del Rutor e Valgrisanche

### 5 SETTEMBRE

Ore 6, riunione della comitiva alla Stazione di Porta Nuova — ore 6.30 partenza da Torino in treno speciale per Aosta (m. 575) e Pré St. Didier (m. 1005), arrivo ore 11.15 — in automobile a La Thuile (m. 1441), arrivo ore 12.15 — colazione in albergo — partenza ore 14.30 — in automobile salita al Piccolo S. Bernardo (m. 2158) — arrivo ore 15.30 — passeggiate nei dintorni e visita al Giardino alpino Chanousia — cena e pernottamento all'Ospizio del Piccolo S. Bernardo.

### 6 SETTEMBRE

Traversata in ore 6 per il Colle di Fourcla (m. 2479) al Rifugio S. Margherita al Rutor (m. 2465) (refezione al sacco durante la marcia) — alla sera, cena e pernottamento al Rifugio.

### 7 SETTEMBRE

Salita in ore 3 alla Testa del Rutor (m. 3486); per il Colle del Rutor (m. 3350) discesa (refezione al sacco) a Valgrisanche (m. 1664) in ore 4, quindi in



ore 3.15 a Liverogne e ad Arvier (m. 745) — partenza in ferrovia, ore 17.35 — Chivasso ore 20.10 — Torino Porta Nuova arrivo ore 21.

**Quota di partecipazione (da Torino e ritorno a Torino) L. 160.00**

I gitanti devono provvedere alle refezioni al sacco.

Equipaggiamento: di alta montagna: vestito pesante, scarpe ferrate, piccozza, occhiali da neve, passamontagna, guantoni, corda, ecc.

### **Comitiva «H» - Partecipanti 20 - Monte Bianco**

#### **4 SETTEMBRE**

Ore 16, riunione della comitiva alla Stazione di Porta Nuova — partenza ore 16.28 da Torino — in ferrovia ad Aosta (m. 575) ed a Pré St. Didier (m. 1005), arrivo ore 20.44 — in automezzo a Courmayeur (m. 1224) — arrivo ore 21.15 — pernottamento in albergo.

#### **5 SETTEMBRE**

In ore 7.30 salita alla Capanna F. Gonella al Dôme (m. 3120), passando per il Santuario di Nôtre Dame de Guerison (m. 1436), il Lago del Combal (m. 1940) ed il Ghiacciaio del Miage. — Refezione al sacco durante la salita. — Alla sera, cena e pernottamento al Rifugio.

#### **6 SETTEMBRE**

Ascensione del Monte Bianco (m. 4810): salita in ore 7.30 e ritorno in ore 5 alla Capanna F. Gonella al Dôme (m. 3120). — Refezioni al sacco durante la gita. — Alla sera, cena e pernottamento al Rifugio.

#### **7 SETTEMBRE**

Nel mattino discesa in ore 5 a Courmayeur — colazione in albergo — partenza ore 16.30 — Pré St. Didier partenza in ferrovia ore 17.05 — Chivasso ore 20.10 — Torino Porta Nuova arrivo ore 21.

**Quota di partecipazione (da Torino e ritorno a Torino) L. 280.00**

I gitanti devono provvedere alle refezioni al sacco.

Equipaggiamento: di alta montagna: vestito pesante, scarpe ferrate, piccozza, occhiali da neve, passamontagna, guantoni, ramponi, corda, ecc.

### **Comitiva «I» - Partecipanti 50 - Catena del Monte Bianco, Chamonix, e Gran S. Bernardo**

#### **5 SETTEMBRE**

Ore 6, riunione della comitiva alla Stazione di Porta Nuova — ore 6.30 partenza da Torino in treno speciale per Aosta (m. 575) e Pré St. Didier (m. 1005), arrivo ore 11.15 — in automobile a Courmayeur (m. 1224) — colazione in albergo — nel pomeriggio salita in ore 6.30 al Rifugio Albergo Torino al Colle del Gigante (m. 3323). — cena e pernottamento.

#### **6 SETTEMBRE**

In ore 0.15 salita al Colle del Gigante (m. 3371) ed in ore 3.30 all'Aiguille du Midi (m. 3843) — discesa per il Ghiacciaio del Gigante e la Mer de Glace, in ore 6 a Montenvers (m. 1909) — refezioni al sacco durante la gita — discesa in ferrovia a Chamonix (m. 1034) — cena e pernottamento in albergo.



**7 SETTEMBRE**

Chamonix (m. 1034): in automezzo: Col des Montets (m. 1461); Vallorcine (m. 1119); Col de la Forclaz (m. 1530); Martigny (m. 477); Orsières (m. 885); Bourg St. Pierre (m. 1634); Ospizio del Gran S. Bernardo (m. 2467); Aosta (m. 575) — partenza in ferrovia ore 18.10 — Chivasso ore 20.10 — Torino Porta Nuova arrivo ore 21.

**Quota di partecipazione (da Torino e ritorno a Torino) L. 370.00**

I gitanti devono essere muniti di passaporto valevole per la Francia e la Svizzera e devono provvedere alle refezioni al sacco.

Equipaggiamento: di alta montagna: vestito pesante, scarpe ferrate, piccozza, occhiali da neve, passamontagna, guantoni, ramponi, corda, ecc.

**Comitiva « L » - Partecipanti 20 - Catena del Monte Bianco****5 SETTEMBRE**

Ore 6, riunione della comitiva alla Stazione di Porta Nuova — ore 6.30 partenza da Torino in treno speciale per Aosta (m. 575) e Pré St. Didier (m. 1005), arrivo ore 11.15 — in automobile a Courmayeur (m. 1224) — colazione in albergo — nel pomeriggio salita per la Val Ferret in ore 4.30 al Rifugio Albergò Elena (m. 2100) ed in altre ore 1.30 al Colle di Ferret (metri 2543) — ritorno in ore 1 al Rifugio Albergò Elena (m. 2100) — cena e pernottamento.

**6 SETTEMBRE**

Nel mattino discesa per la Val Ferret in ore 3 a la Palud (m. 1400) donde in ore 1.30 salita al Pavillon du Mont Fréty (m. 2173) — colazione in albergo — nel pomeriggio in ore 3.30 salita al Rifugio Albergò Torino al Colle del Gigante (m. 3323) — cena e pernottamento.

**7 SETTEMBRE**

Salite facoltative al Grand Flambeau (m. 3562) in ore 1.30, ed alle Aiguilles Marbrées (m. 3541), in ore 2 — discesa a Courmayeur (m. 1224) in ore 4.30 dal Rifugio Torino (refezioni al sacco) — partenza ore 16.30 — in automezzo a Pré St. Didier (m. 1005) — partenza in ferrovia, ore 17.05 — Chivasso ore 20.10 — Torino Porta Nuova arrivo ore 21.

**Quota di partecipazione (da Torino e ritorno a Torino) L. 165.00**

I gitanti devono provvedere alle refezioni al sacco.

Equipaggiamento: di alta montagna: vestito pesante, scarpe ferrate. Per chi intende compiere le salite dal Rifugio Torino è consigliabile anche la piccozza.

**Comitiva « M » - Partecipanti 20 - Catena del Monte Bianco****5 SETTEMBRE**

Ore 6, riunione della comitiva alla Stazione di Porta Nuova — ore 6.30 partenza da Torino in treno speciale per Aosta (m. 575) e Pré St. Didier (m. 1005), arrivo ore 11.15 — in automobile a Courmayeur (m. 1224), arrivo ore 12 — colazione in albergo — nel pomeriggio gita in Val Veni al Purtud



(m. 1492) — al Ghiacciaio della Brenva ed al Lago Combal (m. 1940) (ore 4 a 5 di marcia) — ritorno a Courmayeur (m. 1224) — cena e pernottamento in albergo.

#### 6 SETTEMBRE

Salita in ore 4 al Mont de La Saxe (m. 2358) ed alla Testa Bernarda (m. 2534) (punti panoramici celebri sulla catena del Monte Bianco) — refezioni al sacco — discesa in Val Ferret, in ore 3 al Rifugio Albergo Elena (m. 2100) — cena e pernottamento.

#### 7 SETTEMBRE

Nel mattino, salita in 2 ore al nuovo Rifugio Cesare Dalmazzi al Triolet (m. 2584) e gita al Ghiacciaio del Triolet — refezione al sacco — in ore 4 ritorno a Courmayeur (m. 1224) — partenza ore 16.30, in automezzo a Pré St. Didier (m. 1005) — partenza in ferrovia ore 17.5 — Chivasso ore 20.10 — Torino Porta Nuova arrivo ore 21.

**Quota di partecipazione (da Torino e ritorno a Torino) L. 135.00**

I gitanti devono provvedere alle refezioni al sacco.

Equipaggiamento: vestito e scarpe da montagna.

### Comitiva «N» - Partecipanti 20 - Gruppo del Grand Combin

#### 5 SETTEMBRE

Ore 6, riunione della comitiva alla Stazione di Porta Nuova — ore 6.30 partenza da Torino in treno speciale per Aosta (m. 575), arrivo ore 9.30 — proseguimento in automezzo per Valpelline (m. 950), arrivo ore 10.30 — proseguimento a piedi, in un'ora ad Ollomont (m. 1355) — colazione in albergo — nel pomeriggio salita in ore 5.30 al Rifugio d'Amianthe (m. 2965) — cena e pernottamento.

#### 6 SETTEMBRE

Salite alla Grande Testa di By (m. 3584) in ore 2, ed alla Testa Bianca di By (m. 3421), in ore 2 — discesa in ore 2 a By (m. 2042) — cena e pernottamento.

#### 7 SETTEMBRE

Nel mattino salita al Colle Fénêtre (m. 2812), in ore 4.30 — refezioni al sacco — ritorno ad Ollomont (m. 1355) e a Valpelline (m. 950), in ore 4.30 — partenza ore 17 — in automezzo ad Aosta — partenza in ferrovia ore 18.10 — Chivasso ore 20.10 — Torino Porta Nuova arrivo ore 21.

**Quota di partecipazione (da Torino e ritorno a Torino) L. 145.00**

I gitanti devono provvedere alle refezioni al sacco.

Equipaggiamento: di alta montagna: vestito pesante, scarpe ferrate, piccozza, occhiali da neve, corda, ecc.

### Comitiva «O» - Partecipanti 30 - Alta Valpelline

#### 4 SETTEMBRE

Ore 16, riunione della comitiva alla Stazione di P. Nuova — partenza ore 16.20 da Torino in ferr. per Aosta (m. 575), arrivo ore 19.30 (refezione al sacco, in treno) — pro-

Se desiderate avere un buonissimo, perfetto, conveniente EQUIPAGGIAMENTO DA MONTAGNA, servitevi dalla SARTORIA

**GIUSEPPE MERATI**

Via Durini, 25 - MILANO - Telefono 71044

Specializzata per costumi sportivi e da montagna - Attrezzi alpini - Materiale completo da campo.



seguimento in automezzo per Valpelline (m. 950), arrivo ore 20.30 — poi a piedi, in ore 1.30 ad Oyace (m. 1367) — pernottamento in albergo.

#### 5 SETTEMBRE

Salita per la Valpelline, in ore 8, toccando Bionaz (m. 1600), al Rifugio Principessa di Piemonte al Collon (m. 2900) (refezioni al sacco durante la salita) — cena e pernottamento al Rifugio.

#### 6 SETTEMBRE

Salita per il Colle del Collon (m. 3132) al Monte Braoulé (m. 3624) e ritorno al Rifugio: ore di marcia 6 — colazione. — Nel pomeriggio, salita facoltativa alla Becca d'Oren (m. 3535), ore 3 — cena e pernottamento al Rifugio.

#### 7 SETTEMBRE

Discesa per la Valpelline in ore 7 di marcia a Valpelline (m. 950) — partenza ore 17 — in automezzo ad Aosta — partenza in ferrovia ore 18.10 — Chivasso ore 20.10 — Torino Porta Nuova arrivo ore 21.

**Quota di partecipazione (da Torino e ritorno a Torino) L. 165.00**

I gitanti devono provvedere alle refezioni al sacco.

Equipaggiamento: di alta montagna: vestito pesante, scarpe ferrate, piccozza, occhiali da neve, corda. ecc.

### Comitiva «P» - Partecipanti 60 - Valtournanche, Breithorn, Zermatt

#### 5 SETTEMBRE

Ore 6, riunione della comitiva alla Stazione di Porta Nuova — ore 6.30 partenza da Torino in treno speciale per Châtillon (m. 453), arrivo ore 8.50 — proseguimento in automezzo per Valtournanche (m. 1524), arrivo ore 10.30 — proseguimento a piedi per il Breil (m. 2004), arrivo ore 12.30 — colazione in albergo — nel pomeriggio, salita in ore 3.30 al Rifugio Albergo Principe di Piemonte (m. 3324) al Colle di S. Teodulo — cena e pernottamento.

#### 6 SETTEMBRE

Salita del Breithorn (m. 4165) in ore 3, e ritorno in ore 2 al Rifugio — refezione al Rifugio — nel pomeriggio, discesa in ore 4.30 a Zermatt (m. 1620) — cena e pernottamento in albergo.

#### 7 SETTEMBRE

In funicolare al Riffel, quindi attraverso il Ghiacciaio del Gorner alla Capanna della Gandegg (m. 3031) in ore 2 e attraverso il Colle di Furggen (m. 3278) discesa al Breil (m. 2004) ed a Valtournanche (m. 1524) — partenza ore 17.30 — in automezzo a Châtillon — partenza in ferrovia ore 18.40 — Chivasso ore 20.10 — Torino Porta Nuova arrivo ore 21.

**Quota di partecipazione (da Torino e ritorno a Torino) L. 235.00**

I gitanti devono essere muniti di passaporto per la Svizzera e provvedere alle refezioni al sacco.

Equipaggiamento: di alta montagna: vestito pesante, scarpe ferrate, piccozza, occhiali da neve, corda, ecc.



## Comitiva «Q» - Partecipanti 30 - Valle d'Ayas, Breithorn, Valtournanche

### 5 SETTEMBRE

Ore 6, riunione della comitiva alla Stazione di Porta Nuova — ore 6.30 partenza da Torino in treno speciale per Verrès (m. 367), arrivo ore 8.25 — proseguimento in automezzo per Champoluc (m. 1570), arrivo ore 10.30 — proseguimento a piedi per St. Jacques d'Ayas (m. 1676), ore 1 — Fiéry (m. 1878), ore 1.30 — colazione in albergo — nel pomeriggio escursione al Piano ed al Ghiacciaio di Verra (m. 2370), ore 2 — ritorno al Rifugio G. B. Ferraro a Résy (m. 2066) — cena e pernottamento.

### 6 SETTEMBRE

Per Fiéry (m. 1878), il Colle delle Cime Bianche (m. 2980), al Rifugio Principe di Piemonte al Colle di S. Teodulo (m. 3324), in ore 6 di marcia (refezioni al sacco durante la salita) — cena e pernottamento al Rifugio.

### 7 SETTEMBRE

Salita del Breithorn (m. 4165) in ore 3 e ritorno in ore 2 al Rifugio, oppure salita in ore 1 al Corno di S. Teodulo (m. 3466) e ritorno al Rifugio — colazione — discesa in ore 4.30 al Breil (m. 2004) ed a Valtournanche (m. 1524) — partenza ore 17.30 — in automezzo a Châtillon — partenza in ferrovia ore 18.40 — Chivasso ore 20.10 — Torino Porta Nuova, arrivo ore 21.

**Quota di partecipazione (da Torino e ritorno a Torino) L. 175.00**

I gitanti devono provvedere alle refezioni al sacco.

Equipaggiamento: di alta montagna: vestito pesante, scarpe ferrate, piccozza, occhiali da neve, corda, ecc.

## Comitiva «R» - Partecipanti 40 - Gruppo del Monte Rosa

### 5 SETTEMBRE

Ore 6, riunione della comitiva alla Stazione di Porta Nuova — ore 6.30 partenza da Torino in treno speciale per Ponte S. Martino (m. 312), arrivo ore 8.15 — proseguimento in automezzo per Gressoney - La Trinité (m. 1637), arrivo ore 10.15 — proseguimento a piedi per il Rifugio Quintino Sella al Felik (m. 3620), ore 7 di salita (refezione al sacco durante la gita) — cena e pernottamento al Rifugio.

### 6 SETTEMBRE

Salita in ore 1.30 al Colle di Felik (m. 4068) ed in un'ora alla vetta del Castore (m. 4230) — refezione al sacco — ritorno in ore 1.30 alla Capanna Sella (m. 3620) e discesa per il Passo di Bettlino (m. 2896) all'Alpe Forca (m. 2340) ed al Rifugio G. B. Ferraro a Résy (m. 2066), in ore 4 di marcia — cena e pernottamento al Rifugio.

### 7 SETTEMBRE

Nel mattino gita al Pian di Verra (m. 2370), al Lago Bleu (m. 2134) ed a Fiéry (m. 1878) — colazione in albergo — nel pomeriggio, in ore 1.15, discesa a Champoluc (m. 1570) — partenza ore 17 — in automezzo a Verrès — partenza in ferrovia ore 18.55 — Chivasso ore 20.10 — Torino Porta Nuova arrivo ore 21.

**Quota di partecipazione (da Torino e ritorno a Torino) L. 185.00**

I gitanti devono provvedere alle refezioni al sacco.

Equipaggiamento: di alta montagna: vestito pesante, scarpe ferrate, piccozza, occhiali da neve, corda, ecc.



## Comitiva «S» - Partecipanti 80 - Monte Rosa

### 5 SETTEMBRE

Ore 6, riunione della comitiva alla Stazione di Porta Nuova — ore 6.30 partenza da Torino in treno speciale per Ponte S. Martino (m. 312), arrivo ore 8.15 — proseguimento in automezzo per Gressoney-la-Trinité (m. 1637), arrivo ore 10.15 — proseguimento a piedi — salita in ore 5.30 (refezioni al sacco durante la marcia) alla Capanna Gnifetti (m. 3647) — cena e pernottamento.

### 6 SETTEMBRE

Per il Colle del Lys (m. 4277) alla vetta della Punta Gnifetti (m. 4559), in ore 4.30 — colazione nella Capanna Regina Margherita — nel pomeriggio ritorno in ore 2.30 alla Capanna Gnifetti (m. 3647) e traversata in ore 2.30 al Colle d'Olen (m. 2871) — cena e pernottamento in albergo.

### 7 SETTEMBRE

Gita al Corno del Camoscio (m. 3026) (ore 1 andata e ritorno), visita all'Istituto Scientifico Angelo Mosso — discesa in ore 1.30 alla Fontana Q. Sella passando per il Lago Gabiet (m. 2339) — refezione al sacco — discesa a Gressoney-la-Trinité (m. 1637), in ore 1.30 — partenza ore 17.30 — in automezzo a Ponte S. Martino — partenza in ferrovia ore 19.10 — Chivasso ore 20.10 — Torino Porta Nuova arrivo ore 21.

**Quota di partecipazione (da Torino e ritorno a Torino) L. 200.00**

I gitanti devono provvedere alle refezioni al sacco.

Equipaggiamento: di alta montagna: vestito pesante, scarpe ferrate, piccozza, occhiali da neve, corda, ecc.

## Comitiva «T» - Partecipanti 100 - Giro automobilistico del Monte Bianco

### 5 SETTEMBRE

Ore 6, riunione della comitiva alla Stazione di Porta Nuova — ore 6.30 partenza da Torino in treno speciale per Aosta (m. 575) e Pré St. Didier (m. 1005), arrivo ore 11.15 — in automobile a Courmayeur (m. 1224), arrivo



**Ettore Moretti**

CCI MILANO N. 55765

**MILANO - FORO BONAPARTE 12**

**TENDE DA CAMPO - SACCHI ALPINI**



ore 12 — colazione in albergo — nel pomeriggio gita in Val Veni, al Purtud (m. 1492); al Ghiacciaio della Brenva ed al lago Combal (m. 1940) (ore 4 a 5 di marcia) — ritorno a Courmayeur (m. 1224) — cena e pernottamento in albergo.

#### 6 SETTEMBRE

In automobile: Courmayeur (m. 1224), Pré St. Didier (m. 1005), La Thuile (m. 1441), Piccolo S. Bernardo (m. 2188), Bourg St. Maurice (m. 835), Moutiers (m. 480), Albertville, Ugines (m. 460), Mégève (m. 1125), Chamonix (m. 1034) — cena e pernottamento in albergo.

#### 7 SETTEMBRE

Chamonix (m. 1034), Col des Montets (m. 1461), Vallorcine (m. 1119), Col de la Fourclaz (m. 1530), Martigny (m. 477), Orsières (m. 885), Bourg St. Pierre (m. 1634), Ospizio del Gran S. Bernardo (m. 2467), Aosta (m. 575) — partenza in ferrovia ore 18.10 — Chivasso ore 20.10 — Torino Porta Nuova arrivo ore 21.

**Quota di partecipazione (da Torino e ritorno a Torino) L. 325.00**

I gitanti devono essere muniti di passaporto valevole per la Francia e la Svizzera.

Non occorre speciale equipaggiamento.

### Comitiva «U» - Partecipanti 100 - Giro turistico della Valle d'Aosta Castelli Valdostani, miniere di Cogne

#### 5 SETTEMBRE

Ore 7.30, riunione della comitiva in Piazza Paleocapa — ore 8, partenza da Torino in automezzo — attraverso il Canavese a Castellamonte (m. 345), e ad Ivrea (m. 238). Montaldo Dora (m. 240) (visita del Castello), Ponte S. Martino (m. 345) (visita del Ponte Romano), Issogne (m. 380) (visita del Castello), Verrés (m. 390) — colazione in albergo — nel pomeriggio, visita del Castello di Verrés, St. Vincent (m. 575), Fénis (m. 537) (visita del Castello), Aosta, visita della città — cena e pernottamento in albergo.

#### 6 SETTEMBRE

Proseguimento in automezzo — nel mattino salita a Cogne (m. 1534), visita delle miniere, passeggiate nei dintorni — colazione in albergo — nel pomeriggio ritorno ad Aymavilles e salita a Courmayeur (m. 1224) — passeggiate nei dintorni — cena e pernottamento in albergo.





**7 SETTEMBRE**

Proseguimento in automezzo — nel mattino: Courmayeur (m. 1224), La Thuile (m. 1441), Piccolo S. Bernardo (m. 2188) — passeggiate nei dintorni e visita al Giardino alpino Chanousia — colazione nell'Ospizio — nel pomeriggio discesa per la Valle d'Aosta e per Ivrea a Chivasso, arrivo ore 20 e a Torino, arrivo ore 20.45.

**Quota di partecipazione (da Torino e ritorno a Torino) L. 250.00**  
Non occorre equipaggiamento speciale.

**AVVERTENZE**

Non appena si sarà raggiunto, per ogni comitiva, il numero massimo di partecipanti indicato dal programma, ogni ulteriore prenotazione sarà respinta.

La Direzione dell'Adunata o la Direzione delle singole comitive potranno escludere da talune comitive stesse quei partecipanti che, per la loro insufficiente preparazione alpinistica o per deficienza di equipaggiamento, non fossero ritenuti in condizioni di affrontare la lunghezza o le difficoltà delle gite in programma.

I posti di pernottamento negli alberghi e nei Rifugi saranno assegnati dai direttori delle comitive secondo l'ordine di iscrizione e dando la precedenza alle donne ed agli anziani.

I gitanti dovranno seguire costantemente la loro comitiva ed essere disciplinati alle disposizioni del Capo Comitiva.

**CARTA DI TURISMO ALPINO.**

Non è necessaria la carta di turismo alpino, essendone stata concessa, dalle Autorità politiche e di P. S. locali, la esenzione, in via eccezionale.

**NORME PER LA PARTECIPAZIONE:**

1) I Soci che intendano partecipare all'Adunata ed alle escursioni in comitiva, devono prenotarsi, versando la quota, direttamente presso la Sezione del C.A.I. di residenza, anche se non sono iscritti alla Sezione locale.

Le Sezioni raccoglieranno le quote di partecipazione, che dovranno trasmettere a quella di Torino (Via S. Quintino, 14 - Tel. 46-031) con l'elenco dei partecipanti e, a fianco di ciascuno, segnato l'importo relativo.

La Sezione di Torino, non appena ricevuti gli elenchi accompagnati dal contro valore, spedisce alla Sezione partecipante i buoni da distribuirsi ai Soci — buoni che danno diritto di partecipare alle comitive ed al pernottamento a Torino.

Le comitive dovranno arrivare a Torino dirette da un Capo gita che potrà essere persona diversa dal Presidente Sezionale, ma da questo espressamente delegata;

2) I Soci che intendessero prenotarsi individualmente, possono farlo direttamente presso la Sezione di Torino (Via S. Quintino, 14 - Tel. 46-031), inviando l'adesione accompagnata dall'importo. In tal caso, i buoni saranno inviati al domicilio dei Soci stessi;

3) Le prenotazioni si chiudono irrevocabilmente il 25 agosto; quelle non accompagnate dall'importo saranno cestinate;

4) Si pregano i singoli Soci di evitare richieste di informazioni o chiarimenti alla Sezione di Torino, dato che la presente comunicazione è esauriente e definitiva in ogni sua parte.

**PERNOTTAMENTI A TORINO.**

Il prezzo per l'alloggio a Torino non è compreso nelle tariffe delle varie comitive, e quindi i pernottamenti dovranno essere pagati a parte.

A titolo di notizia, comunichiamo che i prezzi per letto negli alberghi di Torino (dedotta la notevole riduzione accordata per l'occasione), sono i seguenti:

Categoria lusso:	da L. 25 a L. 45
1 <sup>a</sup> Categoria	. » » 12 » » 25
2 <sup>a</sup> Categoria	. » » 11 » » 18
3 <sup>a</sup> Categoria	. » » 8 » » 15
4 <sup>a</sup> Categoria	. » » 7 » » 14

Coloro che intendono fruire di camere in albergo, dovranno prenotarsi presso la Sezione di Torino, indicando la categoria, il numero delle notti e quello dei letti. Non si terrà conto delle prenotazioni non accompagnate dall'importo minimo per ogni categoria. L'eventuale

5.000.000.000



differenza in più sarà corrisposta direttamente all'albergatore. La Sezione di Torino, ricevuti la prenotazione e l'importo relativo, invierà al Socio la conferma con l'indicazione dell'albergo fissato.

Sui prezzi dei pasti gli alberghi praticheranno il 10% di sconto ai Soci del C.A.I., su presentazione della tessera in regola.

### MONOGRAFIA E CARTOLINE DELL'ADUNATA.

A tutti i partecipanti all'adunata saranno distribuite una Monografia illustrata della Valle d'Aosta ed una serie di artistiche cartoline. La distribuzione sarà fatta all'atto in cui la Sezione di Torino applicherà sul biglietto ferroviario il timbro sezionale, senza il quale il biglietto stesso non avrà valore per il ritorno.

All'atto della timbratura del suddetto biglietto, ogni Socio dovrà versare l'importo di L. 5.00 quale diritto fisso in favore della Sezione di Torino del C.A.I. per le spese dell'Adunata.

La timbratura dei biglietti e l'incasso del diritto fisso di L. 5.00 saranno fatti presso l'Ufficio Propaganda e Turismo alpino del C.A.I. in Galleria Nazionale, ove i gitanti potranno rivolgersi anche per qualsiasi informazione e per la prenotazione di gite nei dintorni di Torino.

Coloro che intendessero iniziare il ritorno, anzichè dalla stazione di Torino, da quella di Chivasso, dovranno far timbrare i biglietti prima della partenza da Torino per le escursioni.

### GAGLIARDETTI.

Le Sezioni interverranno ufficialmente con i Consigli Direttivi al completo e con il gagliardetto sociale.

Per il corteo al Monumento a Q. Sella, le Sezioni saranno raggruppate per regioni.

### RIBASSI FERROVIARI

Sono in corso presso il Ministero delle Comunicazioni pratiche per ottenere ribassi eccezionali sulle tariffe ordinarie, con partenza da tutte le Stazioni del Regno ove ha sede una Sezione del C.A.I., e perchè i Soci che risiedono in località diversa da quelle delle Sezioni, possano godere, per il percorso dalla Stazione di residenza a quella di effettiva partenza, della riduzione del 50%.

**Le modalità per ottenere i ribassi ferroviari, lo specchio delle tariffe ed il modulo rosa per la riduzione, saranno inseriti nella Rivista di Agosto.**

*Il Presidente del C. A. I.*  
F.to : ANGELO MANARESI.

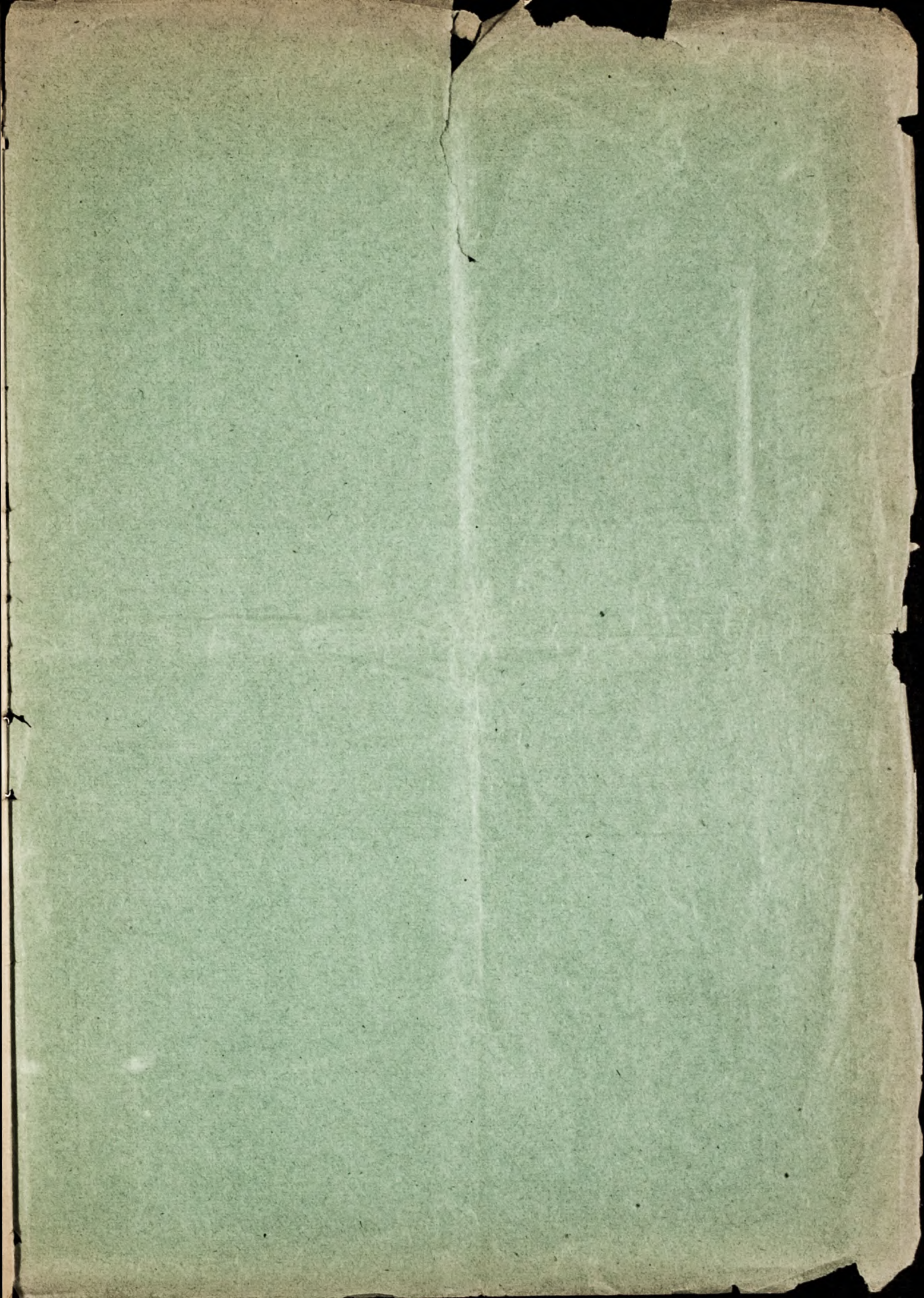
**CLUB ALPINO ITALIANO - ROMA: VIA DELLE MURATTE, 92**

*Direttore: ANGELO MANARESI, Presidente del C. A. I.*

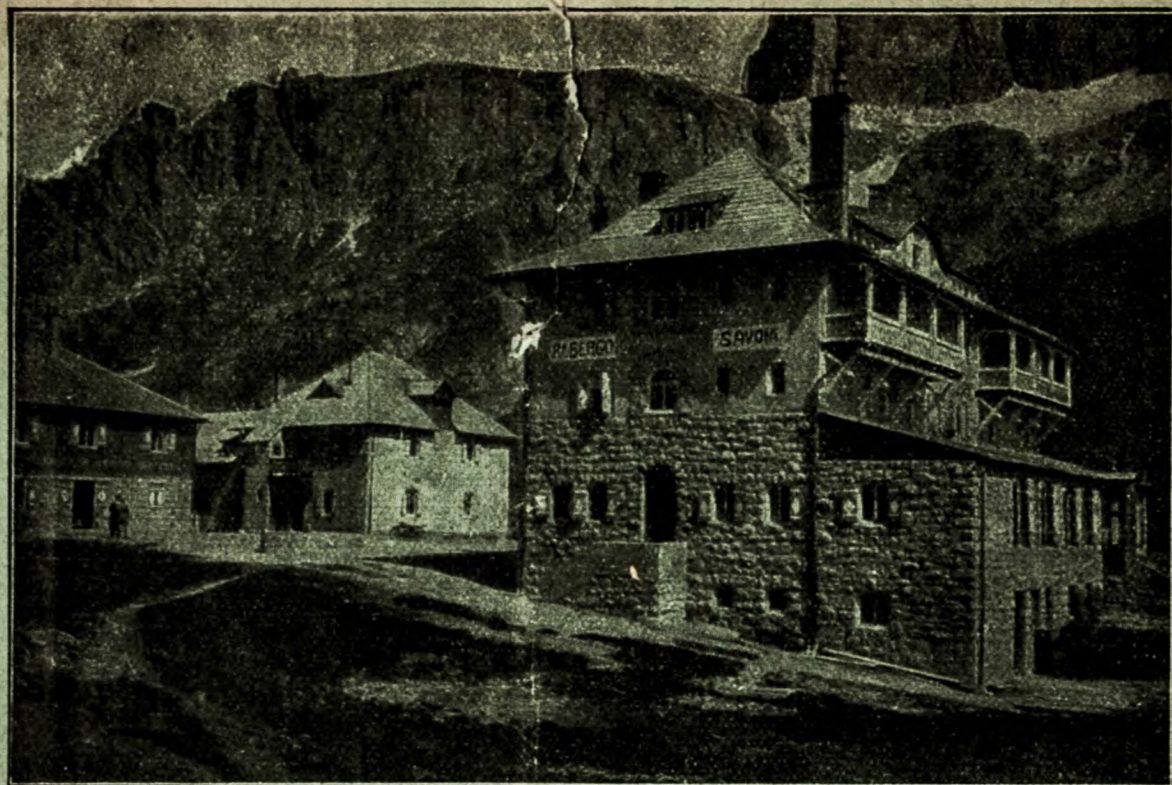
*Redattore Capo Responsabile: GIUSEPPE GIUSTI - Roma: Via delle Muratte, 92*

*Redattore: EUGENIO FERRERI - Torino - Via S. Quintino, 14*









# ALBERGO SAVOIA AL PASSO DEL PORDOI — (metri 2241) —

*Il più alto delle Dolomiti* — Di proprietà della Sede Centrale del C. A. I.

APERTO DAL 15 GIUGNO AL 15 SETTEMBRE

Per informazioni rivolgersi, fino al 15 giugno, al Signor Francesco Grossi - Via Morgagni, 11 - Milano, dopo il 15 giugno, alla direzione dell'Albergo Passo Pordoi (Prov. di Belluno).

**Soci: visitate il vostro Albergo!**

**Albergo di prim'ordine - Trattamento familiare - Prezzi modicissimi**

ALLE DIPENDENZE E CONTIGUA ALL'ALBERGO, VI È «LA CASA DEL TURISTA»  
CON PERNOTTAMENTI IN BELLISSIME CAMERETTE FORNITE DI COMODI LETTI,  
AL PREZZO DI LIRE SEI PER NOTTE

